

GLAZED CLAY POTTERY IN EASTERN GEORGIA OF THE MIDDLE AGES¹თიხის მოჭიქურებული ჭურჭელი შუა საუკუნეების აღმოსავლეთ საქართველოში²

Mariam Izoria

Doctor of archaeology, Georgian Technical University,
77, Kostava str, 0175, 6th building, Tbilisi, Georgia.
(995 32) 771111 social.gtu.ge E-mail: social@gtu.ge
<https://orcid.org/0009-0007-3186-2016>

Abstract. In this article, we will limit ourselves to discussing ceramics painted with engobe, metal rust, salts, transparent and colored glazes. Their typological classification is based on technology, painting methods and decor types, which in all its diversity reaches its highest development in the Middle Ages. Products are represented mainly by painted bowls and dishes of local production, mainly sums.

All products are made of different-temperature red clays and kaolin clays. They belong to different periods, IX-X and XI-XIII centuries. The material is mainly obtained from the old towns of Dmanisi and Rustavi, the old fortresses of Rustavi and Ujarmi, in the territory of the old monastery of Gudarekhi. Artifacts have also been recovered from a medieval Tbilisi ceramic workshop and other accidental finds.

Among bowls decorated with plant motifs, bowls painted with zoomorphic and anthropomorphic images stand out. Such bowls are characterized by a self-sufficient design (shape) and a high technological level of production, which clearly shows the uniformity of the clay structure. The graphic design of their surface, color, characteristic stroke, favorable location of the decor, compositional solution, semantics (content) differ in expressiveness.

According to the specified properties, painted bowls form an original typological group in the developed Eastern-Georgian glazed ceramics of the Middle Ages. It is significant that each of the ceramic hearth had their own specific features, which kept each of them individual.

Key words: archaeology; glass; clay; sum; ceramics.

მარიამ იზორია

არქეოლოგიის დოქტორი,
საქართველოს ტექნიკური უნივერსიტეტი,
თბილისი, კოსტავას 77, კორპ. VI, 0175, საქართველო,
(995 32) 771111 social.gtu.ge E-mail: social@gtu.ge
<https://orcid.org/0009-0007-3186-2016>

აბსტრაქტი. წინამდებარე სტატიაში განვიხილავთ წერნაქით, მეტალის ჟანგებით, მარილებით, გამჭვირვალე და ფერადი ჭიქურებით მოხატულ კერამიკულ ჭურჭელს. მისი

¹ The research was carried out within the framework of the 2022 doctoral educational programs grant project funded by the Shota Rustaveli National Science foundation of Georgia: “Interdisciplinary study of the process of adaptation and genesis of archaeological heritage in Georgia according to ceramics” (Project N PHDF-22-3295).

² კვლევა განხორციელდა შოთა რუსთაველის საქართველოს ეროვნული სამეცნიერო ფონდის მიერ დაფინანსებული 2022 წლის დოქტორანტურის საგანმანათლებლო პროგრამების საგრანტო პროექტის - „საქართველოში არქეოლოგიური მემკვიდრეობის ადაპტაციისა და გენეზისის პროცესის ინტერდისციპლინალური კვლევა კერამიკის მიხედვით“, ფარგლებში (პროექტი N PHDF-22-3295).

ნიმუშების ტიპოლოგიური კლასიფიკაცია ტექნოლოგიის, მოხატვის ხერხების და დეკორის სახეების მიხედვით ხდება, რაც თავისი ნაირსახეობით უმაღლეს განვითარებას შუა საუკუნეებში აღწევს. ნაკეთობები უპირატესად ადგილობრივად დამზადებული მოხატული ჯამები და სუფრისთვის განკუთვნილი სასმისებია.

ყველა არტეფაქტი სხვადასხვა ტემპერატურის წითელი თიხების და კაოლინური თეთრი თიხების, ფიანისის და ფაიფურის მასალითაა დამზადებული. ისინი სხვადასხვა პერიოდს, IX-X და XI-XIII საუკუნეების ხანას განეკუთვნება. არქეოლოგიური მასალა ძირითადად მოპოვებულია დმანისისა და რუსთავის ნაქალაქარებზე, რუსთავისა და უჯარმის ნაცხერებზე, გუდარების ნამონასტრალის ტერიტორიაზე, აგრეთვე ამოღებულია თბილისის კერამიკული სახელოსნოს გადანაყარიდან და სხვა შემთხვევითი მონაპოვარიდან.

მცენარეული მოტივებით გაფორმებული ჯამებიდან გამოიყოფა ზომორფული და ანთროპომორფული გამოსახულებებით მოხატული ჯამების ზედაპირის გრაფიკული ნახატი, ფერი, ფუნჯის სახასიათო მონასმი, დეკორის მომგებიანი მდებარეობა, კომპოზიციური გადაწყვეტა, სემანტიკა (შინაარსი). ასეთ ჯამებს ახასიათებს თვითმყოფადი დიზაინი (ფორმა) და დამზადების მაღალი ტექნოლოგიური დონე, რაშიც ნათლად ჩანს თიხის სტრუქტურის ერთგვაროვნება, მორგვზე დამზადების კვალი. აღნიშნული თვისებებიდან გამომდინარე მოხატული ჯამები გამორჩეულ ტიპოლოგიურ ჯგუფს ქმნიან განვითარებული შუა საუკუნეების აღმოსავლეთ საქართველოს მოჭიქურებულ კერამიკაში.

მოჭიქული კერამიკის წარმოება შესრულების მაღალი ხარისხით IX-X სს-ის და XI-XIII სს. ეპოქებში გამოირჩევა. განსაკუთრებულ ყურადღებას მოხატული ჯამები იქცევს. ამიტომ ნაშრომი მათი ანალიზის საფუძველზე გამოთქმულ დასკვნებს ეყრდნობა. აღნიშნულ ქრონოლოგიურ ჯგუფებს შორის შედარებამ აჩვენა, რომ ჯამის ფორმა უცვლელია. ევოლუცია შეიმჩნევა ჯამების მხატვრობასა და ტექნიკურ-ტექნოლოგიურ თავისებურებებში. თუ IX-X სს-ის გეომეტრიული და მცენარეული ორნამენტის მოტივებით დაფარული ჯამების მრავალფეროვნება დამოკიდებულია კერამიკული საღებავების ფერადოვნებაზე და დეკორაციის ტექნიკურ მეთოდებზე (გრავირება, ნაკაწრი). XI-XIII საუკუნეების პოლიქრომული კერამიკა ხასიათდება ჭიქურების ძლიერი ფერადოვანი ეფექტებით და დეკორის მდიდარი მოტივებით. თითოეულ კერამიკულ კერას სპეციფიკური მახასიათებლები გააჩნდა, რასაც თავისი არსებობის მანძილზე ინარჩუნებდა.

საკვანძო სიტყვები: არქეოლოგია; თიხა; ჭიქური; ჯამი; კერამიკა.

შესავალი. საქართველოს ტერიტორიაზე მოპოვებული არქეოლოგიური მონაპოვარი არა მარტო წინაქრისტიანულ ხანაში, არამედ შემდგომ ეპოქებშიც კერამიკული ნაკეთობების მრავალრიცხოვნობით ხასიათდება. თიხა თავისი განსაკუთრებული თვისებებისა და ადვილად ხელმისაწვდომობის გამო ადამიანის ყურადღებას უხსოვარი დროიდან იპყრობდა. ჯერ კიდევ ნეოლითიდან მოყოლებული (ძვ. წ. IX-VIII ათასწლეული) ადამიანმა უკვე დაიწყო თიხის უხეში დამუშავება, ფორმათქმნა და ნახევრად გამოწვა. იმ პერიოდის არტეფაქტებიდან ხილულად ჩანს, რომ თიხის ჭურჭლის დამზადების ტექნოლოგიურმა პროცესებმა, ისევე როგორც შორეულ და ახლო აღმოსავლეთის ქვეყნებში, ჩვენშიც განვითარების რთული გზა გაიარა.

არქეოლოგიური მონაცემებით, ჭიქურით დაფარული ჭურჭლის ადრეული-უძველესი ნიმუშები აღმოჩენილია თრიალეთში. ეს არის ორყურა ჭურჭელი, რომლის სარჩული დაფარულია ჭიქურით, ხოლო ზედაპირი დაზოლილია ყვითელი და მწვანე ფერის

ჭიქურით (Куртин, 1941:52). მომდევნო არტეფაქტები ამავე პერიოდისაა (ძვ.წ. XI – IX ს.ს.) და მოპოვებულია მცხეთა-სამთავროს უძველეს ორმოსამარხში, რომელიც წარჩინებულ მეომარს ეკუთვნოდა (სურ.1) (აბრამიშვილი, 1957:135-136). თიხის ჭურჭლებზე ჭიქურის დატანის პროცესები, მთელი თავისი ნაირსახეობით შუა საუკუნეებში აღწევს მაღალ განვითარებას. ამ პერიოდის თიხის ნიმუშები ძირითადად წარმოდგენილია წერნაქით მოხატული წითელკეცა და მრავალფერად მოჭიქული (თეთრი, ფერადი, გამჭვირვალე) კერამიკით. აგრეთვე მრავლად გვხვდება სხვადასხვა ტემპერატურის ადგილნაცვალე წითელი თიხების და ერთხელ ნაცვალე კაოლინური თეთრი თიხების, ფაიანსის და ფაიფურის მასალებით დამზადებული მაღალმხატვრული ნიმუშები. მოჭიქული კერამიკის კიდევ ერთი ნაკეთობა ისევ თრიალეთში, ბეშთაშენის ოცდამეორე ყორღანშია მიკვლეული. ლურჯად მოჭიქული ამგორა ახ. წ. I ს-ით თარიღდება. ასეთივე ორყურა მოჭიქული სასმისი არმაზისხევის ახ. წ. II ს-ის ბავშვის IX სამარხის კომპლექსში აღმოჩნდა. ფიქრობენ, რომ მოჭიქული სასმისები ადგილობრივად მზადდებოდა და საქართველოს აღმოსავლეთ ნაწილში ვრცელდებოდა. მის ყველაზე ადრეულ ნიმუშად ურბნისის ნაქალაქარის ერთ-ერთ სამარხში აღმოჩენილი IV ს-ით დათარიღებული თიხის მოჭიქული საწებლსაგებლე ითვლება (ჭილაშვილი, 1964:79). თუმცა შემდგომში, თითქმის VIII საუკუნის ჩათვლით, არქეოლოგიურ მასალაში მოჭიქული კერამიკა იშვიათად გვხვდება. იგი მხოლოდ მოგვიანებით, IX ს-დან იჩენს თავს.

მეთოდები. მიმდინარე კვლევა ძირითადად ეფუძნება სამეცნიერო ლიტერატურაში აპრობირებულ კვლევის მეთოდებს, რომელიც კომპლექსურია და პირველ რიგში ეყრდნობა არქეოლოგიური არტეფაქტების ემპირიულ ანალიზს, მათ ტიპოლოგიურ ჯგუფებად კლასიფიკაციას ეპოქების, კულტურებისა და სტილის ევოლუციის მიხედვით. არანაკლებ მნიშვნელოვანია თიხის მოჭიქურებულ ნიმუშთა ლაბორატორიული ანალიზის შედეგად სხვადასხვა ეპოქებში გამოყენებული ტექნოლოგიურ-ტექნიკური ხერხების გამოვლენა და შედარება, ყველა ეს შედეგობრივი მონაცემი შუა საუკუნეების მოჭიქული ნაკეთობების სისტემური ანალიზის ჩატარების საშუალებას იძლევა.

შედეგები და მსჯელობა. შუა საუკუნეების საქართველოს არქეოლოგიურ მასალაში მოჭიქულ ჭურჭელს უკვე ცენტრალური ადგილი უჭირავს. მოხატული ნაკეთობები მოპოვებულია დმანისისა და რუსთავის ნაქალაქარებზე, რუსთავისა და უჯარმის ნაციხრებზე, გუდარეხის ნამონასტრალის ტერიტორიაზე, აგრეთვე ამოღებულია თბილისის კერამიკული სახელოსნოს გადანაყარიდან, ტფილისი-კალასა და საქართველოს სხვადასხვა მხარეებში აღმოჩენილ შესაბამისი დროის ნამოსახლარებზე. ეს მასალა დაცულია ჯანაშიას სახ. სახელმწიფო მუზეუმის, რუსთავის მხარეთმცოდნეობის მუზეუმის, თბილისის ისტორიის მუზეუმ „ქარვასლას“, გორის, კასპის, დმანისისა და სხვადასხვა მუზეუმთა ფონდებში. ნაკეთობები უპირატესად წარმოდგენილია მოჭიქურებული ჯამებით და სუფრისთვის განკუთვნილი ჭურჭლით - სასმისებით, ჭრაქებით, ქოთნებით, ქილებით, სამარილებით, ლარნაკებით და ა.შ. არქეოლოგიურ გათხრებს სხვადასხვა დროს აწარმოებდნენ და მოძიებულ მასალას მეცნიერულად იკვლევდნენ ივ.ჯავახიშვილი, ნ.ბერძენიშვილი, გ.ლომთათიძე, ო. ჯაფარიძე, პ.ზაქარაია, ი.გპელიშვილი, ო.ტყემელაშვილი, ლ. მუსხელიშვილი, გ.გობეჯიშვილი, ლ.ჭილაშვილი. მეცნიერთა ამ გრძელ ნუსხას ასრულებს მ.მიწიშვილის, ზ.მაისურაძის და ვ.ჯაფარიძის მონოგრაფიული ნაშრომები შუა საუკუნეების ქართულ მხატვრულ კერამიკაზე.

მოჭიქურებული ჭურჭლის ტიპოლოგიური კლასიფიკაცია ხდება ტექნოლოგიის, მოხატვის ხერხების და დეკორის სახეების მიხედვით. გამოყოფილია ორი ქრონოლოგიური ჯგუფი: გარდამავალი ხანის - IX-X (სურ.2.) და განვითარებული ხანის - XI-XII საუკუნეების (სურ.3.). როგორც შევნიშნეთ, ჩვენამდე მოღწეული ნაკეთობების

უმეტესობა ჯამებია, რომლებიც სხვადასხვაგვარადაა წერნაქით და ფერადი თუ გამჭვირვალე ჭიქურით დეკორირებული. ჯამების ერთი ნაწილი მაღალგვერდიანია, ფართოდ იშლება და ოდნავ გამოყვანილი პირი აქვს, მეორე ნაწილი კი პირიქით დაბალგვერდიანია, შიდა მხარეს შეზნექილი პირით. ჯამების მესამე ნაწილი ღრმაა, სწორგვერდიანი და სწორპირიანი. უკლებლივ ყველას ბრტყელი ძირი და დაბალი მრგვალი ქუსლი ახასიათებს. სხვა სახეობის სუფრის ჭურჭელი მომცროა და ჯამებთან შედარებით ნაკლებადაა წარმოდგენილი. IX-X საუკუნეებს მიეკუთვნება გარედან თეთრი წერნაქითა და გამჭვირვალე ჭიქურით დაფარული ჯამები, რომლებზეც თეთრ წერნაქზე დატანილი მსხვილი ხაზებით გამოყვანილი, ერთი მეორეში ჩასმული ორი კონცენტრიკული წრე არის გამოსახული. მათ შორის დატანილი ლაქები თავისი ფორმით მძიმეს წააგავს. მოხატულობის გრაფიკულობის მიუხედავად, მწვანე და მოწითალო-იისფერი ჭიქურის შხეფები მას ერთგვარ ფერწერულობას სძენს. ასეთი ჯამების ნიმუშები რუსთავსა და დმანისშია მიკვლეული, ხოლო ქვეყნის გარეთ უახლოესი პარალელები აზერბაიჯანის ტერიტორიაზე იძებნება. ისინი აღმოჩნდნენ ორენ-ყალას ქვედა ფენაში (Якоinson, 1959:431); ბაქოში, შირვან შაჰის სასახლეში, კაბალაში, არაბულ ნაქალაქარ სამარაში (ერაყი). შიდა პირზე თეთრი წერნაქით მოხატული ჯამების ერთი ჯგუფი გარედან დაფარულია მწვანე ფერის ჭიქურით, რომელიც ხან მუქი ტონალობისაა, ხანაც ღია.

ტიპოლოგიურად განსხვავებულ ჯგუფს ქმნის ჭურჭელი, რომლის შესამკობად გამოყენებულია მცენარეული მოტივი (სურ.4), ღეროებით დაკავშირებული გულის ფორმის ფოთლებით წარმოდგენილი დეკორი. იგი ზოგჯერ მძიმის მოყვანილობის ლაქებისა და მსხვილი ტეხილი ხაზების ელემენტებითაც ხასიათდება. ორნამენტის გრაფიკული ნახატი ჯერ ამოკაწვრითაა დატანილი, ხოლო შემდეგ მოხატულია, რომლის ფერწერულ იმპულსებს ძლიერი დეკორატიული გამომსახველობა შეაქვს ჯამების მხატვრულ სახეში. რუსთავის ნაციხარსა და ნაქალაქარზე, აგრეთვე დმანისშიც ამგვარად დეკორირებული ჯამები დიდი რაოდენობითაა მოპოვებული. დასახელებულ ძეგლებზე მისი კიდევ ერთი ნაირსახეობა აღმოჩნდა. ყვითელი, მწვანე და მოწითალო-იისფერი ჭიქურის მსხვილი ნახატის კომბინაციებით მოხატული ჯამები უფრო მეტად ავლენენ ფერწერულობისკენ მიდრეკილებას. თუმცა ფერთი ეფექტები ყველაზე ძლიერად რუსთავის ნაციხარზე, უჯარმაში, გუდარეხში, თბილისის კერამიკულ სახელოსნოსა და მისივე გადანაყარში მოპოვებულ ჯამების ჯგუფში აისახება. მათი წერნაქით დაფარულ ზედაპირზე გაკეთებულია ყვითელი, მწვანე და მოწითალო-იისფერი ჭიქურების არაერთგვაროვანი ფორმისა და ზომის ნაღვენთები, ზემოდან კი გადავლებული აქვს გამჭვირვალე ჭიქური. ზოგჯერ მომწვანო-მოყვითალო ფერის ნაღვენთები ფოთლის ფორმას იღებენ, ირგვლივ კი იისფერი კონტური შემოუყვება. დმანისში ნაპოვნია ამგვარად მოხატული სასმისებიც.

განხილულ მასალას პარალელები ეძებნება ორენ-ყალას (აზერბაიჯანი), დვინის (სომხეთი), ხორეზმის (შუა აზია), ირანის, სამარის (ერაყი) არტეფაქტებში. ჭიქურის სიკრიალით გამოირჩევა მუქი მწვანე ფერთი მომინანქრებული ჭურჭელი, მათ შორის ჭრაქები, რომლებიც ზემოთ დასახელებულ პუნქტებში; რუსთავის ნაციხარსა და ნაქალაქარზე, უჯარმასა და დმანისშია აღმოჩენილი. მიწიშვილის აზრით, მსუბუქი ნაკაწრითა და გაღვენთილი ჭიქურებით ნაკეთობის დეკორირება ჩინეთიდან იღებს სათავეს და IX საუკუნიდან ფეხს იკიდებს მთელ აღმოსავლეთში (მიწიშვილი, 1969:19,39).

XII-XIII საუკუნეების ქართული კერამიკა უპირატესად პოლიქრომიულია. თეთრი წერნაქის ფენაზე ამოკაწრული ორნამენტი ზემოდან მოხატულია სხვადასხვა ფერად და გადავლებული აქვს გამჭვირვალე ჭიქური. ნაკეთობების ერთი ჯგუფი იმეორებს ერთფერად მოჭიქურებული ადრეული ნიმუშების ნაკაწრი დეკორის მოტივს. ჯამის შიდა პირი ჯვრისებურად, ოთხად იყოფა. მკლავებს შორის კი მარყუჟიანი რგოლებია

ამოკაწრული. ზოგი ჯამის შუაშიც რადიალური ზოლებით შემკული ჯვარია გამოსახული. ამგვარად მოხატული ჯამები მეტწილად თბილისის სახელოსნოშია აღმოჩენილი. ოდნავ სახეცვლილებით ხასიათდება დმანისში, გუდარეხში, უჯარმაში და თბილისის სახელოსნოს გადანაყარში მიკვლეული ჯამები. აქ, შიდა პირზე მცენარეულ ელემენტებს გეომეტრიული მოტივი (სამკუთხედი, ტეხილი ხაზი) ენაცვლება. იმავე ძეგლებზე და რუსთავშიც, ნაციხარსა თუ ნაქალაქარზე ნაპოვნი ჯამების დეკორში რადიალურ ხაზებთან ერთად ჩნდება გვერდებში შეხვეტილი ოთხკუთხედები და რკალები. თბილისის კერამიკულ სახელოსნოში დამზადებულ ჯამებზე ამოკაწრულია სამკუთხედები, ექვსკუთხედები, ყლორტები სხვებით შევსებული წრეები და ოვალური სახეები. ამავე სახელოსნოში დამზადებულია ურთიერთგადამკვეთი დიაგონალური ხაზებით დატანილი ჯამები. სამკუთხედები აქაც მცენარეული მოტივითაა შევსებული და სხვადასხვა ფერადაა (ყვითელი, მწვანე, თეთრი) მოჭიქურებული. ასეთი ჯამები იშვიათია დმანისის, უჯარმისა და გუდარეხის კულტურულ ფენებში. მათი ანალოგიები ნაპოვნი აზერბაიჯანში (ორენ-ყალა) XII-XIII საუკუნეების ფენაში. ეს სახეები, (ყლორტების ხვიების მოტივი) გამოძახილს პოულობს შუა საუკუნეების ქართული მონუმენტური პლასტიკის და ქედურობის დეკორის სახეებთან.

XII-XIII საუკუნეებში გავრცელებული ორნამენტებიდან საყურადღებოა თეთრ წერნაქზე ამოკაწრული, სხვადასხვა ფერად მოხატული და გამჭვირვალე ჭიქურით დაფარული ოთხკუთხედების, სამკუთხედების და მრავალკუთხედების გეომეტრიული მოტივები, რომელიც ასევე გვხვდება ორენ-ყალაში (აზერბაიჯანი) და ბიზანტიის (თურქეთი) მთელ რიგ ძეგლებში. ამ ტიპის ჯამების შიდაპირზე ოთხკუთხედებში ჩაწერილი თეთრი, ან იისფერი რგოლები ჭადრაკულადაა განლაგებული და ყველაზე დიდი რაოდენობით თბილისის კერამიკულ სახელოსნოებში გვხვდება. ზოგჯერ ოთხკუთხედებს ქმნიან ურთიერთგადამკვეთი ორმაგი, ან სამმაგი ხაზები. ფერადი სამკუთხედებით შემკული დეკორიდან აღსანიშნავია მედალიონში ჩასმული სამკუთხედის ჯამის ფსკერზე გამოსახვა. თბილისის კერამიკული სახელოსნოს გარდა, ასეთი ჯამები ნაპოვნი რუსთავსა და დმანისში. საინტერესოა, რუსთავის ნაციხარზე, უჯარმაში მოძიებული განჭვირვალე ჭიქურის ქვეშ თეთრ წერნაქზე ამოკაწრით, ამოკვეთით და სხვადასხვა ფერად მოხატული ორნამენტით გაფორმებული ჯამები. ორნამენტის შემადგენელი ელემენტებია უპირატესად მწვანე სალტეები, მათი ხლართებით წარმოქმნილი მარყუჟები, წრიული და ელიფსური მედალიონები. ამოკაწრისა და ამოკვეთის ტექნიკით მიღებული ორნამენტით ჭურჭლის გაფორმება გავრცელებულია სასომხეთსა და აზერბაიჯანშიც. გარდა ამისა, თბილისის კერამიკულ სახელოსნოში ნაპოვნი მხოლოდ მოხატვით გაფორმებული ჯამები, რომელთა შიდა პირზე იისფერი წერტილებით გამოყვანილი ვარდულები და წინწკლებია მიმოფანტული.

პოლიქრომიულ ჯამებს შორის მნიშვნელოვანი ადგილი უჭირავს რტოების, ხვიების ფონზე ამოკაწრულ ფრინველისა (სურ.5) და ცხოველის (სურ.6) ფიგურებს. ამ ტიპის ნიმუშებიდან განსაკუთრებულ ინტერესს იწვევს თბილისის კერამიკული სახელოსნოს კერამიკა. ყველა ჯამი აქ სწორპირიანია და გამოყვანილი ქუსლი გააჩნია. მსგავსია შიდა არეზე ამოკაწრული ხობობის პროფილში გადმოცემული გამოსახულებაც, რომელიც უმთავრესად მარცხნივაა მიმართული, იგი მხოლოდ ერთეულ შემთხვევებში ტრიალდება მარჯვენა მხარეს. თითქმის ყველგან ყელმოდერებულ ხობობს წვრილი, გრძელი კისერი აქვს და მომცრო თავი ამშვენებს. წვეტიანი ნისკარტი და ფართოდ დაღებული თვალები მას თავისებურ გამომეტყველებას ანიჭებს, რასაც აძლიერებს მაღალ ფეხებზე მდგარი ორკუდა ფრინველის ლაღი, ამაყი, თავმომწონე პოზა - წინ გამოზნეტილი მკერდით და ორნამენტირებული ფრთით. ჯამს თავისუფალ არეზე ზემოთ განხილული რტოების ხვია ამკობს. თუ თბილისის სახელოსნოში დამზადებულ ჯამებზე ხობობის გამოსახულება ერთმანეთის მსგავსია, გადანაყარიდან ამოღებულ ნიმუშებზე გადმოცემული ფრინველები

გარკვეულ სხვაობას ამჟღავნებენ. თბილისის გარდა, ფრინველის გამოსახულებიანი ჯამები მიკვლეულია რუსთავის ნაციხარზე და ნაქალაქარზე, დმანისში, უჯარმასა და გუდარეხში, გორსა და ძველ ანაგაში. აქ უკვე ფრინველთა და ხოხობთა ფიგურები ერთმანეთისაგან განსხვავდება და შესრულების თვალაზრისითაც ჩამოუვარდებიან თბილისის ნიმუშებს.

ფრინველის მაგვარად დინამიკური და მეტყველია ცხოველის გრაფიკული გამოსახულებები, რომლებიც ისეა გადმოცემული, რომ ადვილია ცხოველის სახეობის ამოცნობა. მაგალითად, რუსთავის ნაციხარზე აღმოჩენილ ჯამებზე კურდღელი, სახედარი და ვეფხვია გამოსახული. დმანისში მათ მგლის და შვლის სახეებიც ემატება. უჯარმაში მოპოვებულ ჯამზე წარმოდგენილია ცხენი, რომლის სტილიზებულ გამოსახულებას ანალოგი არ ეძებნება. თბილისის ერთ-ერთ ნიმუშზე აფთარია მოცემული, უტრირებული წვრილი წელითა და მსუბუქად მოძრავი სხეულით გამოყვანილი თხელი კიდურებით. ცხოველთა ფიგურებით შემკული ჯამები აღმოჩენილია ჟინვალში (სურ.7), გუდარეხში, სამშვილდეში და თბილისის შემთხვევით მონაპოვარში. ამგვარად მოხატული ჯამები ნაპოვნია დმანისში, რუსთავის ნაციხარზე.

საქართველოში ჯამის შუაგულში განთავსებული გასხვივოსნებული ქალის თავი ორნამენტისგან დამოუკიდებელ ელემენტად გვევლინება და ფერადი სხივებით მთელ შიდა პირზეა განფენილი. ქალისთავიანი მოხატულობის მეორე ვარიანტზე გამოსახულება ჩასმულია მწვანე სარტყელში, რომლის ზედაპირზე ამოკაწრულია ჩახვეული ელიფსური ელემენტები ადგილობრივი წარმომავლობის ორნამენტად ითვლება. მესამე ვარიანტზე როგორც ავღნიშნეთ, ქალისთავიანი ფანტასტიკური ფრინველია წარმოდგენილი. თბილისის კერამიკულ სახელოსნოში მრავალფერად მოხატული „სირინოზიანი ჯამების“ მთელი წყებაა მიკვლეული. XII-XIII ს.ს. სირინოზიანი ჯამების გავრცელების ხანა ემთხვევა თამარის მეფობის და საქართველოს აყვავების ხანას, როდესაც ხალხისთვის იგი სიცოცხლეშივე ლეგენდა ხდება. ამ დროიდან მოყოლებული თამარის სახელს უკავშირდება ქვეყნის საგმირო ამბები, ზღაპრული არსებები, ციხეების, ხიდების სახელები და ა.შ. ამიტომ, დედაქალაქის ნაკეთობათა მოხატულობაში ზღაპრული სირინოზის სახე სწორედ ლეგენდად ქცეულ თამარის სახეს უნდა უკავშირდებოდეს.

მამაკაცის ფიგურით გაფორმებული ჯამები ისეთი ცოცხალი და გამომსახველია როგორც ქალების. ფასში წარმოდგენილი მამაკაცები მთელი ტანით აღმართულნი დგანან და მარჯვენა ხელი გულზე აქვთ მიდებული. მათ ყურზე საყურე მოუჩანთ და მწვანე სამოსი აცვიათ, ყველაზე ორიგინალურია დმანისისა და ჟინვალის ნიმუშები (სურ.8). განსაკუთრებით საინტერესოა იისფერი ჭიქურით მოხატული მამაკაცი, რომელსაც თავზე სამყურა ქუდი ახურავს.

უნდა ითქვას, რომ XII-XIII საუკუნეებში ჭიქურის ტექნოლოგიით მზადდებოდა ჭურჭლის სხვა სახეობებიც, რაც კერამიკული წარმოების აღმავლობაზე და სერიული წარმოების არსებობაზე მეტყველებს. მოჭიქული ჭურჭელი მიკვლეულია თბილისის ერეკლე II-ეს მოედანზე მდებარე მცირე სახელოსნოშიც, სადაც ასევე გამართული იყო მოჭიქურებული ნაკეთობების გამოსაწვავი ქურა-ღუმელები. ფიქრობენ, რომ ერეკლე II-ეს მოედნის უბანი მეთუნეთა დასახლებას წარმოადგენდა. ისევე როგორც ქალაქის უკიდურეს სამხრეთ გალავანთან არსებული დასახლება (ამ ტერიტორიაზე დღეს ორთაჭალის ცნობილი ბაღია გამართული) უნდა ყოფილიყო მეთუნეობით დაკავებული. ჭიქურიანი ჭურჭლის დამამზადებელი კერამიკული სახელოსნოს არსებობის კვალს მიაგნეს დავით-გარეჯში, ვანის ქვაბებში, ბოდბეში, დმანისში, თელავში - ძველი გალავნის სამეფო დარბაზის სამხრეთით, ჯავახეთის ახალქალაქის ხელოსანთა უბანში, ჟინვალის და რუსთავის ნაქალაქარებზე. ვარაუდობენ, რომ ასეთი სახელოსნო ფუნქციონირებდა უფლისციხეშიც. მოჭიქურებული კერამიკის წარმოების კერების არსებობა დაასტურებულია დასავლეთ საქართველოშიც; სოხუმის, ბაგრატის, ბათუმის, ოჩამჩირის, ციხისძირის, გონიოს და სხვა ძეგლებზე.

დასკვნა. როგორც აღვნიშნეთ, ამ პერიოდში მოჭიქურებულ კერამიკას აწარმოებდნენ კავკასიის სხვა ქვეყნებიც. აზერბაიჯანში ჩვენი კვლევების საინტერესო ობიექტებს წარმოადგენენ ორენ-ყალას, შაბრანის თიხის არქეოლოგიური მასალა, ხოლო სასომხეთში, დვინისა და ვერიარტაშატის კერამიკა. იზნიქისა და აქჩაღლეს ციხის არქეოლოგიური კვლევების მიხედვით, მოჭიქურებული კერამიკის წარმოებამ მოგვიანებით, XV-XVIII საუკუნეებში აყვავება განიცადა ოსმალურ ქვეყნებშიც.

განხილვამ გვიჩვენა, რომ მოჭიქურებული კერამიკის წარმოება ჩვენი ქვეყნის მთელ ტერიტორიაზე ინტენსიურად მიმდინარეობდა ისტორიულად მშვიდობიანი პერიოდების პირობებში: IX-X საუკუნეებისა და XI-XIII საუკუნეების ეპოქებში. მოჭიქურებული ნაკეთობებიდან თავისი მრავალრიცხოვნებით, მრავალფეროვნებით და შესრულების მაღალი ხარისხით მოხატულ ჯამებს ტოლს ვერ უდებს ვერცერთი სხვა სახეობის მონაპოვარი. ამიტომ ნაშრომი უმთავრესად მათი ანალიზის საფუძველზე გამოთქმულ დასკვნებს ეყრდნობა.

შედარებითმა ანალიზმა ცხადჰყო, რომ დასახელებულ ორ ქრონოლოგიურ ჯგუფს შორის ჯამის ფორმის თვალსაზრისით მნიშვნელოვანი ცვლილებები არ მომხდარა. ევოლუცია შეინიშნება ჯამის მოხატულობის სახესა და ტექნიკურ-ტექნოლოგიურ თავისებურებებში. თუ IX-X საუკუნეების გეომეტრიული და მცენარეული ორნამენტის მოტივებით დაფარული ჯამების ნაორგვარობა კერამიკული საღებავების (წერნაქისა და ჭიქურის) ფერადოვნებასა და დეკორირების ტექნიკურ ხერხებზეა (ტვიფრით, ამოკაწვრით დატანილი გრაფიკული ელემენტები) დამოკიდებული, XI-XIII საუკუნეების მოჭიქურებული პოლიქრომიული კერამიკა ძლიერი ფერითი ეფექტებით ხასიათდება. ამ პერიოდში გვხვდება მხოლოდ მოხატვით შესრულებული ნიმუშებიც. ისინი ამასთანავე მდიდარია დეკორის მოტივებით, რომელიც მცენარეულ-გეომეტრიული ორნამენტის გარდა, ზოომორფულ-ანთროპომორფული ხასიათის გამოსახულებებს მოიცავს. ნიშანდობლივია, რომ თითოეულ სამეთუნეო კერას თავისი სპეციფიკური ნიშნები გააჩნდა, რითიც ყოველი მათგანი ინდივიდუალობას ინარჩუნებდა.

გამოყენებული ლიტერატურა:

- აბრამიშვილი, რ. (1957). სამთავროს სამაროვანზე აღმოჩენილი გვიანი ბრინჯაოს ხანისა და რკინის ფართო ათვისების ხანის ძეგლების დათარიღებისათვის. საქართველოს სახელმწიფო მუზეუმის მოამბე. ტ. XIX-A, XXI-B. გვ. 116-139.
- აფაქიძე, ა. გობეჯიშვილი, გ. კალანდაძე, ალ. ლომთათიძე, გ. (1955). მცხეთა, არქეოლოგიური კვლევა-ძიების შედეგები. ტომი I. თბილისი. მეცნიერება.
- იზორია, მ. (2011). შუა საუკუნეების ქართული მხატვრული კერამიკა აღმოსავლურ კულტურათა ფონზე. ბიზანტიოლოგია საქართველოში 3. საერთაშორისო კონფერენციის მასალები. კრებული. პროგრამა „ლოგოსი“. გვ. 224-234.
- იზორია, მ. (2010). ქართული მხატვრული კერამიკის ევოლუციის საკითხისათვის. ბათუმის შოთა რუსთაველის სახელობის უნივერსიტეტის ჰუმანიტარულ მეცნიერებათა ფაკულტეტის საერთაშორისო კონფერენციის მასალები II. ბათუმი. გვ. 297-300.
- მიწიშვილი, მ. (1979). მოჭიქური კერამიკის საწარმო შუა საუკუნეების თბილისში. IX-XIII ს.ს. თბილისი. მეცნიერება.
- ძნელაძე, მ., იზორია, მ., ჩიხლაძე, ვ. გოგოლაძე ა. (2014). თბილისის წმიდა ორმოც სებასტიელ მოწამეთა ეკლესია. თბილისი. პეგასი.
- ჭილაშვილი, ლ. (1964). ნაქალაქარი ურბნისი. თბილისი. მეცნიერება.
- ჯაფარიძე, ვ. (1956). კერამიკული წარმოება X-XIII საუკუნეების საქართველოში.

- თბილისი. საქართველოს მეცნიერებათა აკადემია.
- Куфтин, Б. А. (1941). *Археологические раскопки в Триапети. Опыт периодизации памятников. Т. II. Тбилиси. Академия Наук Грузии.*
- მაისურაძე, ზ.(1954). *Грузинская художественная керамика XI-XIII в.в. (Ангобированная керамика Дманиси).Тбилиси. Академия Наук Грузии.*
- Якобсон, А. Л. (1959).*Художественная керамика Баилакана (Орен-Кала). Труды Азербайджанской (Орен-Калинской) археологической экспедиции. Том. I. Москва. Академия Наук.*
- Pope, A. (1964). *A Survey of Persian Art From Prehistoric Times to the Present. Vol.3. New York. Published by Oxford University Press.*

REFERENCES

- Abramishvili, R. (1957). *Samtavros samarovanze aghmochenili gviani brinjaos khanisa da rk'inis parto atvisebis khanis dzeglebis datarighebisatvis [For Dating the Monuments of the Late Bronze Age and Wide Use of Iron Discovered on the Samtavro Cemetery]. Sakartvelos sakhelmts'ipo muzeumis moambe.vol.XIX-A, XXI-B. 116-139.*
- Apakidze, A. Gobejishvili, G. K'alandadze, Al. Lomtadze, G. (1955). *Mtskheta, arkeologiuri k'vleva-dziebis shedegebi [Mtskheta, results of archaeological research]. Vol. I. Tbilisi. Science.*
- Izoria, M. (2011). *Shua sauk'uneebis kartuli mkhat'vruli k'eramik'a aghmosavlur k'ult'urata ponze [Georgian artistic ceramics of the Middle Ages against the background of Eastern Cultures]. Byzantine Studies in Georgia 3. Proceedings of the international Conference. collection. "Logos" program. 224-234.*
- Izoria, M. (2010). *Kartuli mkhat'vruli k'eramik'is evolutsiis sak'itkhisatvis [On the evolution of Georgian artistic ceramics]. Proceedings of the II International Conference of the Faculty of Humanities of Batumi Shota Rustaveli University. Batumi. 297-300.*
- Mits'ishvili, M. (1979). *Moch'ikuli k'eramik'is sats'armo shua sauk'uneebis Tbilisshi.. IX-XIII s.s.[Glazed ceramics production in medieval Tbilisi. IX-XIII centuries]. Tbilisi. Science.*
- Dzneladze, M. Izoria, M. Chikhladze, V. Gogoladze, A. (2014). *Tbilisis ts'mida ormots sebast'iel mots'ameta ek'lesia [Saint Forty Sebastian Martyrs Church of Tbilisi].Tbilisi. Pegasus.*
- Ch'ilashvili, L. (1964). *Nakalakari Urbnisi [Urbnisi]. Tbilisi. Science.*
- Japaridze, V. (1956). *k'eramik'uli ts'armoeba X-XIII sauk'uneebis sakartveloshi [Ceramic production in the X-XIII centuries in Georgia]. Tbilisi. Georgian Academy of Sciences.*
- Kuftin, B. A. (1941). *Arkheologicheskiye raskopki v Triapeti. Opyt periodizatsii pamyatnikov. Tom II [Archaeological excavations in Triapeti, Experience of periodization of monuments. Vol. II.]. Tbilisi. Academy of Sciences of Georgia.*
- Maysuradze, Z. (1954). *Gruzinskaya khudozhestvennaya keramika XI-XIII v.v.(Angobirovannaya keramika Dmanisi) [Georgian artistic ceramics XI-XIII centuries (Angobed ceramics of Dmanisi)]. Tbilisi. Academy of Sciences of Georgia.*
- Yakobson, A. L. (1959). *Khudozhestvennaya keramika Bailakana (Oren-Kala) [.Artistic ceramics of Baylakan (Oren-Kala)].Works of the Azerbaijan (Oren-Kala) archaeological expedition. Vol. I. Moscow. Academy of Sciences.*
- Pope, A. (1964). *A Survey of Persian Art From Prehistoric Times to the Present. Vol.3. New York. Published by Oxford University Press.*

მადლიერება: დიდ მადლობას ვუხდით თანადგომისთვის უპირველესად ჩემს სამეცნიერო ხელმძღვანელებს, საქართველოს ტექნიკური უნივერსიტეტის პროფესორებს; ბატონ მერაბ ძნელაძეს და ბატონ ვაჟა სადრაძეს, შოთა რუსთაველის საქართველოს ეროვნულ სამეცნიერო ფონდს, ყველა იმ მეცნიერს და მუზეუმის მესვეურს, რომელმაც უანგარო დახმარება გამიწია კვლევისას. განსაკუთრებულ მადლობას ვუხდით ბატონ ოთარ ჯანელიძეს.

ილუსტრაციების სია:

1. სასმისი. თიხა, ჭიქური. თბილისი. თრელი გორები, სამარხი №16, ძვ.წ. XII- IX ს.ს.
2. ჯამები. თიხა, წერნაქი, მარილები, გამჭვირვალე ჭიქური. რუსთავის ციხე, IX- X ს.ს.
3. ჯამები. თიხა, წერნაქი, ფერადი გამჭვირვალე ჭიქური. თბილისი, XI-XII ს.ს.
4. ჯამები. თიხა, წერნაქი, ჭიქური. თბილისი, დმანისი, ჟინვალი, XII-XIII ს.ს.
5. ჯამები ხობის გამოსახულებით, თიხა. წერნაქი, მარილები, ჭიქური. თბილისი, XIII ს.
6. ჯამები ზომორფული გამოსახულებით. თიხა, წერნაქი, მარილები, გამჭვირვალე ჭიქური. თბილისი, კასპი,
7. ფრაგმენტი ზომორფული გამოსახულებით. თიხა, წერნაქი, მარილები, გამჭვირვალე ჭიქური. ჟინვალი, XII- XIII ს.ს.
8. ჯამები ანთროპომორფული გამოსახულებით. თიხა, წერნაქი, მარილები, გამჭვირვალე ჭიქური. ჟინვალი, XII- XIII ს.ს.

List of illustrations:

1. Bowl. Clay, glaze. Tbilisi. Treli Gorebi, Tomb №16, B.C. XII- IX centuries.
2. Sums. Clay, angobe, salts, glaze. Rustavi Castle, IX-X centuries.
3. Sums. Clay, angobe, glaze. Tbilisi. XI-XII centuries.
4. Sums. Clay, angobe, glaze. Tbilisi, Dmanis, Zhinval, XII-XIII centuries.
5. Sums with the image of a pheasant. Clay, angobe, salts, glaze. Tbilisi, XIII century.
6. Sums with the zoomorphic image. Clay, angobe, salts, glaze. Tbilisi, Kaspi, XII-XIII centuries.
7. A fragment with a zoomorphic image. Clay, angobe, salts, glaze. Zhinval, XII-XIII centuries.
8. Sums with an anthropomorphic image. Clay, angobe, salts, glaze. Zhinval, XII-XIII centuries.



1.



2.



3.



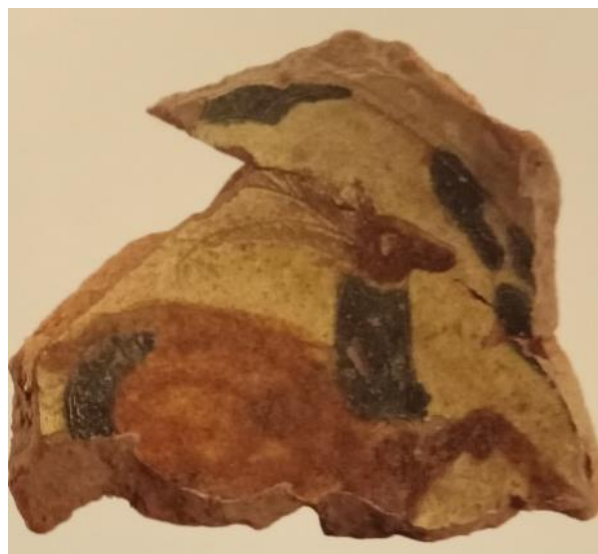
4.



5.



6.



7.



8.