

FOR THE STUDY OF METALLURGICAL CENTRES OF KVEMO KARTLI¹
ქვემო ქართლის მეტალურგიული კერების შესწავლისათვის²

GIORGI GOGOCHURI,

PhD Candidate, Scientific Researcher,

Georgian National Museum

O. Lortkifanidze Archeological Research Institute,

Tbilisi, Purtseladze 3, Georgia

+995599292281,

giorgigogochuri@yahoo.com,

ORCID -0000-0003-4924-0139

BIDZINA MURVANIDZE,

The head of the scientific Research,

Georgian National Museum

O.Lortkifanidze Archeological Research Institute,

Tbilisi, Purtseladze 3, Georgia

+995599841046,

murvanidzebidzo@yahoo.com,

ORCID -0009-0003-5967-7542

DAVIT MINDORASHVILI,

Dr, Chief Researcher,

Georgian National Museum

O. Lortkifanidze Archeological Research Institute,

Tbilisi, Purtseladze 3, Georgia

+995599985592,

datomindorashvili@yahoo.com,

ORCID -0009-0003-3117-3473

MARIAM ELOSHVILI,

PhD Candidate, Ilia State University,

Tbilisi, Cholokashvili Ave 3, Georgia

+995598566818,

mariami.eloshvili@yahoo.com,

ORCID -0009-0001-8685-8686

¹ This Research (FR-22-8768) has been supported by Shota Rustaveli National Science Foundation of Georgia (SRNSFG)

² კვლევა (FR-22-8768) განხორციელდა შოთა რუსთაველის საქართველოს ეროვნული სამეცნიერო ფონდის ფინანსური მხარდაჭერით.

Abstract: Kvemo Kartli, Georgia's south-eastern region, is home to archaeological sites from all ages reflecting humanity's origins and evolution, from the Lower Palaeolithic to the late Middle Ages. Among the monuments identified here, archaeological objects and finds associated with metallurgical manufacturing are particularly noteworthy.

Kvemo Kartli is distinguished by its mineral resources, which, among other things, has played an essential role in the region's extensive exploitation since antiquity. The abundance of copper and iron minerals and the presence of a fuel forest offered ideal conditions for the creation and development of metallurgy.

This article aims to introduce archaeological material discovered in Kvemo Kartli, historical Gardabani province, to specialists and a broad range of readers interested in the topic, an important source for studying the region's pre-antique metallurgical production.

The archaeological surface surveys were conducted by Otar Lordkipanidze Archaeological Research Institute of the Georgian National Museum (directed by B. Murvanidze) in Marneuli municipality along the right bank of the Kura River. The stone mould was discovered among ceramic goods in the flat area near the Village Pirveli Kesalo. As a result of laboratory research, it was found that bronze chisels were poured into the mould. Similar stone moulds were discovered in Shida Kartli during the excavation of the Tskhinvali Natsargora settlement. The first archaeological material from Pirveli Kesalo dates back to the VIII-VII century BC.

The stone mould from the settlement reveals that In the 8th and 7th centuries BC, there was a metallurgical workshop in this area, where bronze scraps were produced, among other things. Thus, another metallurgical centre was added to the Kvemo Kartli region, which is well-known for its metal output.

Keywords: Transcaucasia; Southern Georgia; Metallurgy; Metal Production; Metallurgical Center.

გიორგი გოგოჭური,
დოქტორანტი, მეცნიერ-თანამშრომელი,
ოთარ ლორთქიფანიძის არქეოლოგიური კვლევების ინსტიტუტი,
თბილისი, ფურცელაძე 3, საქართველო,
+995599292281,
giorgigogochuri@yahoo.com,
ORCID -0000-0003-4924-0139

ბიძინა მურვანიძე,
სამეცნიერო მიმართულების ხელმძღვანელი,
ოთარ ლორთქიფანიძის არქეოლოგიური კვლევების ინსტიტუტი,
თბილისი, ფურცელაძე 3, საქართველო,
+995599841046,
murvanidzebidzo@yahoo.com,
ORCID -0009-0003-5967-7542

დავით მინდორაშვილი

დოქტორი, მთავარი მეცნიერ-თანამშრომელი,
ოთარ ლორთქიფანიძის არქეოლოგიური კვლევების ინსტიტუტი
თბილისი, ფურცელამე 3, საქართველო,
+995599985592,
datomindorashvili@yahoo.com,
ORCID -0009-0003-3117-3473

მარიამ ელოშვილი

დოქტორანტი, ილიას სახელმწიფო უნივერსიტეტი,
თბილისი, ჩოლოყაშვილი გამზ. 3, საქართველო,
+995598566818,
mariami.eloshvili@yahoo.com,
ORCID -0009-0001-8685-8686

აბსტრაქტი: საქართველოს სამხრეთ-აღმოსავლეთი რეგიონი - ქვემო ქართლი ის ტერიტორიაა, სადაც გვხვდება კაცობრიობის წარმოშობა-განვითარების ამსახველი ყველა პერიოდის არქეოლოგიური ძეგლი ქვედა პალეოლითიდან დაწყებული გვიანდელი შუა საუკუნეების ჩათვლით. აქ მიკვლევულ სხვადასხვა ხასიათის ძეგლებს შორის განსაკუთრებულ ინტერესს იწვევს მეტალურგიულ წარმოებასთან დაკავშირებული არქეოლოგიური ობიექტები თუ ცალკეული აღმოჩენები.

ქვემო ქართლი გამოირჩევა წიაღისეული სიმდიდრეებით, რაც სხვა მიზეზებთან ერთად ამ რეგიონის უძველესი დროიდანვე ინტენსიური ათვისების ერთ-ერთი მნიშვნელოვანი ფაქტორი იყო. აქაური სპილენძისა და რკინის საბადოების სიხშირე, საწვავი ტყის არსებობა, ყველა პირობას ქმნიდა მეტალურგიის ჩასახვა-განვითარებისათვის.

სტატიის მიზანია სპეციალისტებსა და საკითხით დაინტერესებულ მკითხველთა ფართო წრეს გააცნოს ქვემო ქართლში, ისტორიული გარდაბნის პროვინციის ტერიტორიაზე მიკვლევული არქეოლოგიური მასალა, რომელიც მნიშვნელოვანი წყაროა ამ რეგიონის წინაანტიკური ხანის მეტალურგიული წარმოების შესასწავლად.

საქართველოს ეროვნული მუზეუმის ოთარ ლორთქიფანიძის სახელობის არქეოლოგიური კვლევების ინსტიტუტის ექსპედიციამ (ხელმძღ. ბ. მურვანიძე) დაზვერვითი სამუშაოები ჩაატარა მარნეულის მუნიციპალიტეტში მდ. მტკვრის მარჯვენა ნაპირზე. სოფელ პირველ ქესალოსთან, მტკვრისპირა ფლატის ჭრილში, კერამიკულ ნაწარმთან ერთად აღმოჩნდა სატეხის ქვის ყალიბი. ლაბორატორიული კვლევის შედეგად გაირკვა, რომ ყალიბში ბრინჯაოს სატეხები ისხმებოდა. ანალოგიური ქვის ყალიბები აღმოჩენილია შიდა ქართლში - ცხინვალის ნაცარგორის გათხრებისას. პირველი ქესალოს არქეოლოგიური მასალა დათარიღდა ძვ. წ. VIII-VII სს-ით.

ნამოსახლარზე მიკვლევული ქვის ყალიბი იმაზე მიუთითებს, რომ ძვ. წ. VIII-VII საუკუნეებში ამ მიდამოებში არსებობდა მეღვინეთა სახელოსნო, სადაც სხვა ნივთებთან ერთად ბრინჯაოს სატეხებიც მზადდებოდა. ამრიგად, ლითონის წარმოებით განთქმულ ქვემო ქართლის რეგიონს შეემატა კიდევ ერთი მეტალურგიული კერა.

საკვანძო სიტყვები: ამიერკავკასია; სამხრეთ საქართველო; მეტალურგია; ლითონის წარმოება; მეტალურგიული კერა.

შესავალი: ქვემო ქართლი, ისევე როგორც საქართველოს სხვა მხარეები, მდიდარია ისტორიულ-არქიტექტურული, განსაკუთრებით კი არქეოლოგიური ძეგლებით. ქვემო ქართლის მნიშვნელობა ჩვენი სახელმწიფოსა და საზოგადოებისათვის ყველაზე ნათლად ნიკო ბერძენიშვილმა გამოხატა - „ქართის კულტურის აკვანი აქ დაირწა. ქვემო ქართლი არის არა მარტო ქრისტიანული (და ფეოდალური) საქართველოს მოწინავე მხარე, არამედ ქვემო ქართლშია სათავე აღმოსავლეთ საქართველოს უძველესი კულტურისა (ქართის კულტურისა) (ბერძენიშვილი ნ., 1966, გვ. 365).

ქვემო ქართლი ის ტერიტორიაა, სადაც გვხვდება კაცობრიობის წარმოშობა-განვითარების ამსახველი ყველა პერიოდის არქეოლოგიური ძეგლი ქვედა პალეოლითიდან დაწყებული გვიანდელი შუა საუკუნეების ჩათვლით. მათი მნიშვნელოვანი ნაწილი მკვლევართა მიერ საფუძვლიანადაა შესწავლილი. აღნიშნული რეგიონის სხვადასხვა ხასიათის ძეგლებს შორის განსაკუთრებულ ინტერესს იწვევს მეტალურგიულ წარმოებასთან დაკავშირებული არქეოლოგიური ობიექტები თუ ცალკეული აღმოჩენები.

სტატის მიზანია სპეციალისტებსა და საკითხით დაინტერესებულ მკითხველთა ფართო წრეს გააცნოს ქვემო ქართლში, მტკვრის მარჯვენა ნაპირზე ისტორიული გარდაბნის პროვინციის ტერიტორიაზე, თანამედროვე სოფ. პირველ ქესალოსთან (მარნეულის მუნიციპალიტეტი) 2020 წელს მიკვლეული არქეოლოგიური მასალა, რომელიც მნიშვნელოვანი წყაროა ამ რეგიონის წინაანტიკური ხანის მეტალურგიული წარმოების შესასწავლად.

ქვემო ქართლი გამოირჩევა წიაღისეული სიმდიდრეებით, რაც სხვა მიზეზებთან ერთად ამ რეგიონის უძველესი დროიდანვე ინტენსიური ათვისების ერთ-ერთი მნიშვნელოვანი ფაქტორი იყო. აქაური სპილენძისა და რკინის საბადოების სიხშირე, საწვავი ტყის არსებობა, ყველა პირობას ქმნიდა მეტალურგიის ჩასახვა-განვითარებისათვის.

ქვემო ქართლში უადრესი ლითონის ნივთები აღმოჩენილია ნეოლით-ენეოლითურ ძეგლებზე - ხრამის დიდი გორა, არუხლოს და იმირის გორის მრავალფენიანი ნამოსახლარები. აქ გვხვდება ცივად ნაჭედი სპილენძის არტეფაქტები - დანა, მძივები, მავთულის ფრაგმენტი, სპილენძის ნაღვენთები და ა. შ. ნამოსახლარებზე მიკვლეულია ტიგელები და სამთო მეტალურგიასთან დაკავშირებული ქვის იარაღები - უროები, ამბოსები და საფხვნელ-საბეველები. ნამოსახლარებზე მსგავსი ტიპის იარაღების არსებობა გვაფიქრებინებს, რომ ქვემო ქართლში ძვ. VI ათასწლეულში მადანს უკვე სამთო წესით მოიპოვებდნენ (ლამბაშიძე, მინდიაშვილი, გოგოჭური, კახიანი, ჯაფარიძე, 2010).

ბოლნისის მუნიციპალიტეტის ტერიტორიაზე, ქართულ-გერმანული ექსპედიციის მიერ 2004-2013 წლებში მიკვლეულია სამთო მეტალურგიული წარმოების კერები და სახელოსნოები. დაბა კაზრეთის სიახლოვეს გაითხარა საყდრის-ყაჩალიანის მაღაროები, სადაც ძვ. წ. IV ათასწლეულის მეორე ნახევრიდან მოიპოვებდნენ ოქროს. მაღაროებში აღმოჩნდა ათი ათასზე მეტი სამთო იარაღი (უროები, ამბოსები, საფხვნელ-სასრესები) და ადრებრინჯაოს ხანის თიხის ჭურჭლის შვიდ ასეულამდე ნატეხი. სამთო ობიექტიდან ორ კილომეტრში, სოფ. ბალიჭებთან, ადგილ ძეძვებში ექსპედიციამ მიაკვლია მრავალფენიანი ნამოსახლარს. გაირკვა, რომ იქ უცხოვრიათ საყდრის-ყაჩალიანის სამთო მაღაროელებს. რაზეც მეტყველებს ნამოსახლარზე სახელოსნო უბნების, ქურების, სამუშაო იარაღებისა და სახელოსნოში საყდრისიდან მოტანილი, დაფხვნილ-დაქუცმაცებული, გამდიდრებული მადნის გროვების

არსებობა. ძეგლების ნამოსახლარის გვიან ენეოლითურ ფენებში გამოვლინდა თიხის ტიგელები და რაც მთავარია ცულ-წერაქვის ყალიბი, რომლის ანალოგები ცნობილია ჩრდილო-დასავლეთ ირანიდან. აღნიშნული ფაქტები დასტურია იმისა, რომ ქვემო ქართლი უძველესი დროიდან წარმოადგენდა სამთამადნო და მეტალურგიული წარმოების მნიშვნელოვან რეგიონს (დამბაშიძე, შტოლნერი, 2016).

ლითონის სადნობი სახელოსნოები რეგიონში შემდგომ პერიოდშიც გვხვდება - წინარეანტიკური ხანიდან მოკიდებული, ვიდრე XIX ს-ის დასასრულამდე (ბერძენიშვილი დ. , 1979, გვ. 11). რკინისა და სპილენძის სადნობი ქურებია გამოვლენილი მდ. ალგეთის მარცხენა შენაკად ბოგვისწყლის ხეობაში. არქეოლოგიური გათხრებით დგინდება, რომ აქაური წარმოება ემყარებოდა ბოგვისავე რკინის საბადოს (Гзелишвили И. , 1964, გვ. 75-80). სპილენძის რამდენიმე მაღარო იყო ცნობილი მდ. ალსტაფურას ხეობაში. სპილენძის მაღაროთა სიმრავლით განსაკუთრებით დებედას ხეობა გამოირჩეოდა. რკინის მადნით მდიდარი იყო ბოლნისის ხეობა, სადაც შემორჩენილია სხვადასხვა პერიოდის მაღაროები (Гзелишвили И. , 1964, გვ. 17-19), (ბერძენიშვილი დ. , 1979, გვ. 12). მდიდარია წიაღისეულით მაშავერას აუზი (გელაშვილი, 1964, p. 147), (ბერძენიშვილი დ. , 1979, p. 13). რეგიონში სპილენძისა და რკინის მადნის მოპოვება-გამოდნობაზე მოგვითხრობდა ვახუშტი ბაგრატიონი - „სარკინეთს ითხრების ლითონი რკინისა და სპილენძისა“ (ბაგრატიონი, 1973, გვ. 311). ტაშირში „მისხანას ითხრების ლითონი სპილენძისა მრავალი“ (ბაგრატიონი, 1973, გვ. 313). აბულმუგთან დაკავშირებით კი იგივე ავტორი აღნიშნავდა, რომ „აქ ითხრების ლითონი რკინისა, სპილენძისა და ლაჟვარდისა“ (ბაგრატიონი, 1973, გვ. 315). მეტალურგიულ წარმოებასთანაა დაკავშირებული ქვემო ქართლის ტოპონიმიში შემორჩენილი სახელები - სარკინეთის ხევი, რკინის მთა; ჰიდრონიმები - რკინის წყალი, ფოლადაური (ბერძენიშვილი დ. , 1979, გვ. 12).

გასული საუკუნის 60-იან წლებში მეტალურგიული წარმოების მნიშვნელოვანი კერა გამოვლინდა ქვემო ქართლში სოფ. განთიადთან (დმანისის მუნიციპალიტეტი). იქ შესწავლილ იქნა „მელითონის სამარხი“, რომელშიც აღმოჩნდა ქვის ექვსი ყალიბი. ყალიბებში ჩამოისხმებოდა ე. წ. აღმოსავლურ-ამიერკავკასიური ტიპის ცულები და წელში გამოყვანილი სიმეტრიულმხრებიანი ბრტყელი ცულები. ამ ყალიბს მეორე გვერდზე გააჩნია სატეხის მაგვარი ოთხწახნაგა ღეროს ჩამოსასხმელი ყალიბი. ანუ ის წარმოადგენს კომბინირებულ ყალიბს. არტეფაქტები დათარიღდა ძვ. წ. IX-VIII სს-ით (ავალიშვილი, 1974, გვ. 39-41).

მეთოდები: არქეოლოგიური ობიექტი გამოვლინდა დაზვერვების საშუალებით, რომელიც დაკავშირებული იყო ახალმშენებლობებთან. არქეოლოგიური დაზვერვების ტერიტორიად შეირჩა მშენებლობისთვის საინტერესო არეალი, რომლის შემოწმებაც საფეხმავლო დაზვერვის (ე.წ. პედესტრიან *Pedestrian Surveys*) საშუალებით მოხდა. დაზვერვების დროს აღმოჩენილი ყალიბის ზედაპირის კვლევა ჩატარდა საქართველოს ეროვნული მუზეუმის რესტავრაცია-კონსერვაციის კვლევითი ინსტიტუტის პირველადი დამუშავების ლაბორატორიაში. სპეციალისტმა ყალიბის ზედაპირი დაათვალიერა პოლარიზებული მიკროსკოპით. ჩატარებული ლაბორატორიული კვლევის შედეგად ყალიბის ზედაპირზე გამოვლინდა ბრინჯაოს ეროზიის კვალი, რაც იმაზე მეტყველებს, რომ მასში ბრინჯაოს სატეხები ისხმებოდა³.

³ ქვის ყალიბი ლაბორატორიულად გამოიკვლია რესტავრაცია-კონსერვაციის კვლევითი ინსტიტუტის პირველადი დამუშავების ლაბორატორიის ხელმძღვანელმა თეა კინწურაშვილმა.

შედეგები: 2020 წელს ახალმშენებლობებთან დაკავშირებით, საქართველოს ეროვნული მუზეუმის ოთარ ლორთქიფანიძის სახელობის არქეოლოგიური კვლევების ინსტიტუტის ექსპედიციამ (ხელმძღვ. ბ. მურვანიძე) დაზვერვითი სამუშაოები ჩაატარა მარნეულის მუნიციპალიტეტში რამდენიმე ობიექტზე მდ. მტკვრის მარჯვენა ნაპირის ჩაყოლებით.

საველე კვლევა-ძიებისას ექსპედიციამ ამ მიდამოებში გამოავლინა წინაანტიკური, ანტიკური და შუა საუკუნეების ნამოსახლარები, სამაროვნები, საფორტიფიკაციო ნაგებობები, საწარმოო კერები და სხვა არაერთი საინტერესო არქეოლოგიური ძეგლი (მინდორაშვილი, მურვანიძე, გოგოჭური, 2021, გვ. 203-227), რომელთა შორის გამოირჩევა სოფ. პირველ ქესალოსთან მდინარისპირა მაღალ ფლატეზე მიკვლეული ობიექტი (ტაბ. I-3; ტაბ. II).



ტაბ. I. სოფ. პირველი ქესალო. არქეოლოგიური ობიექტის ტერიტორია. ფლატის ჭრილში გამოვლენილი კულტურული ფენა და ქვის ყალიბი.

მსჯელობა: აღნიშნულ ტერიტორიაზე⁴ საძიებო სამუშაოების დაწყებამდე, ფლატის ჭრილში მიწის ზედაპირიდან 2 მეტრ სიღრმეზე თავიდანვე ჩანდა 0,20-0,30 მეტრი სიმძლავრის დამწვარი კულტურული ფენა (ტაბ. I₂). ჭრილის გაწმენდისას მასში აღმოჩნდა ლეგა ფერის ქოთნების ნატეხები, რომელთაგან ზოგიერთი შემკული იყო ირიბი ნაჭდევების სარტყელით (ტაბ. III_{3,4,5}). აქვე გამოვლინდა ჭურჭლის ზომომორფული ყური (ტაბ. III₆), აგრეთვე ტაფისმაგვარი ჭურჭლის პირ-ყურისა და ძირდაკეცილი ჭურჭლის ნატეხი (ტაბ. III_{7,8}). რაც ყველაზე მნიშვნელოვანია, ჩამოთვლილ არტეფაქტებთან ერთად, ფლატის ჭრილში

⁴ ნამოსახლარის გეოგრაფიული კოორდინატები: E 503147, N 4583177

მიკვლევულ იქნა სატეხის ჩამოსასხმელი მოგრძო სწორკუთხა ფორმის ქვის ყალიბი⁵ (ტაბ. I₂; ტაბ. III₁₋₂). ყალიბის ღარი ნახევარწრიულია, რაც იმაზე მიუთითებს, რომ მასში წრიული განივკვეთის მქონე სატეხები ისხმებოდა. ფლატის ჭრილის დამწვარ ფენაში შეინიშნებოდა თიხის ოვალური მოხაზულობის მასა, ძლიერ გაწითლებული, თაღისებური რკალი, რომელიც სავარაუდოდ ლითონის სადნობი ქურის ნაშთი შეიძლება ყოფილიყო (ტაბ. I₂). საქართველოს ტერიტორიაზე აღოჩენილი და შესწავლილია, როგორც მადნის სადნობი ასევე ლითონის ნივთების დასამზადებელი ქურები. ისინი გამართულია მიწაში ან მიწის პირზე. ქურების სამშენებლო მასალად, ძირითადად, იყენებდნენ ქვას და თიხას (Гзелишвили, И. 1967, გვ. 265-268). მიუხედავად იმისა, სოფელ პირველ ქესალოში დადასტურებული ლითონსადნობი ქურა არ არის არქეოლოგიურად ბოლომდე გამოვლენილი, მაინც შესაძლებელია მის კონსტრუქციაზე მსჯელობა. ფლატის პროფილში, სადაც ასევე ქურის გვერდზე იდო ქვის ყალიბი, კარგად იკითხება ქურის მოყვანილობა. თაღისებური ფორმის ქურა თიხის მასიური კედლებითაა ნაშენი (სურ. 1). ჩვენი აზრით ქურა გამართული უნდა ყოფილიყო ლითონის საწარმოო სახელოსნოში (Гзелишвили И. , 1967).

ფლატის კიდიდან რამდენიმე მეტრის დაშორებით გაკეთებულ თხრილში აღმოჩნდა ლეგა-მოშავო ფერის კერამიკული ნაწარმი: სადღვებლის ნატეხი (ტაბ. III₉), ამოღარული ხაზებით შემკული დერგები (ტაბ. III_{10,13}), ქოთნები, ჯამი და სხვ. (ტაბ. III_{11,12,14-17}). უეჭველია, ფლატის ჭრილში და საძიებო თხრილში მიკვლევული მასალა ერთი ძეგლიდან მომდინარე არტეფაქტებია. გვიან ბრინჯაო-რკინის ხანის ეპოქის, აქ არსებული ნამოსახერის კულტური ფენებიდან მომდინარეობს. კერამიკული ნაწარმიდან ინტერესს იწვევს სადღვებელი, რომელიც კარაქის ამოსაყვანი ჭურჭელია და უცილობლად მიუთითებს ზოგადად ქვემო ქართლის, კონკრეტულად კი საკვლევი ტერიტორიის მოსახლეობაში მესაქონლეობის განვითარების მაღალ დონეზე.

მეორე ქესალოს არქეოლოგიურ ობიექტზე მშრალი ხევის მარჯვენა ფლატეში და სადაზვერო თხრილებში, მოპოვებული თიხის ჭურჭელი დამზადებულია სამეთუნეო ჩარხზე. ხასიათდება ლეგა-მონაცრისფრო და ხაოიანი ზედაპირით. აქ არ გვხვდება შავი და ნაპრიალებ ზედაპირიანი ნატეხები. თიხის ნაწარმი, როგორც ნამოსახლარებისთვისაა დამხასიათებელი, ძირითადად წარმოდგენილია ნატეხების სახით და იშვიათი გამონაკლისის გარდა ძნელდება სახეობების გამოყოფა. ჩვენ აქ მოვიტანათ ის ფრაგმენტები, რომლებიც ორნამენტირებულია და მეტნაკლებად შესაძლებელია ამათუ იმ სახეობისთვის მიკუთვნება.

ფლატის ჭრილში ქვის ყალიბთან ერთად აღმოჩენილი კერამიკიდან აღსანიშნავია ძირდაკეჭნილი ჭურჭელი (ტაბ. III₈). თიხის ჭურჭლის ძირის კიდეების ირიბი ნაჭდევებით და კონცენტრული წრეებით შემკობის ტრადიცია აღმოსავლეთ საქართველოს კერამიკულ ნაწარმზე ჩნდება გვიან ბრინჯაოს ხანის ადრეულ ეტაპზე და არსებობას განაგრძობს რკინის ხანაშიც. ამგვარად შემკობილი ჭურჭლის ძირები გვხვდება ისეთ სტრატეგიფიცირებულ და კარგად გათხრილ ძეგლზე, როგორცაა ხოვლეს ნამოსახლარი. აქ ჩვენთვის საინტერესო დეკორი პირველად გვხვდება, ძვ.წ. XV-XIV საუკუნეებით დათარიღებულ ქვედა VIII ფენაში და მომდევნო ფენებისთვის ერთგვარ დამახასიათებელ სახეს იძენს (მუსხელიშვილი, 1978, p. 64). ამგვარი კერამიკა საკმაოდ ადრეულ პერიოდში ჩნდება და არსებობას დიდხანს

⁵ ყალიბის ზომები: სიგრძე 12,5 სმ, სიგანე 4,5-5,4 სმ, სისქე 2,2-2,4 სმ. საკუთრივ ყალიბის სიგრძე 12,5 სმ-ია, სიგანე 1,5 სმ, სიღრმე 1,1 სმ. სატეხს ერთ გვერდზე აქვს მოგრძო ღარი. ღარის ზომები: სიგრძე 8,5 სმ, სიგანე 0,8 სმ, სიღრმე 0,6 სმ.

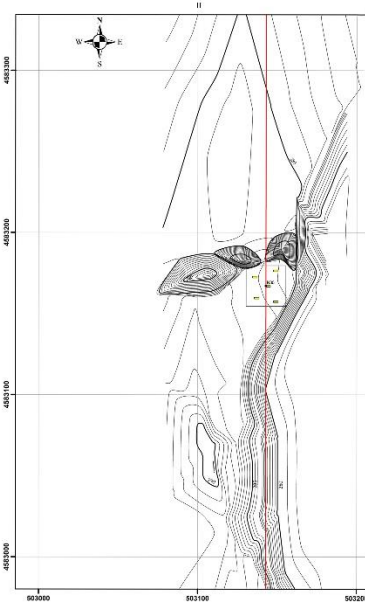
განაგრძობს. ძირდაკეჭნილი ჭურჭელი აღმოჩენილია: ცხინვალის ნაცარგორაზე (გობეჯიშვილი, 1951, გვ. 252, 268), უფლისციხეში (ყათლანიხევი) (ხახუტაიშვილი, 1951, გვ. 47), ხოვლეს ნამოსახლარზე (V-IV ფენები) (მუსხელიშვილი, 1978), მცხეთაში (კლანდაძე, 1980, pp. 261, 282, 284), ქვემო ქართლში (ავალიშვილი, 1974, p. 31), კახეთში (ფიცხელაური, 1965, გვ. 60) (Пицхელაური, 1969, p. 172) და სხვ.

ფლატის ჭრილში აღმოჩნდა აგრეთვე ჭურჭლის ზოომორფული ყური (ტაბ. III₆). იგი იმდენად სქემატურია, რომ მასში რომელიმე კონკრეტული ცხოველის ამოცნობა შეუძლებელია. ჭურჭელზე ზოომორფული ყურების დაძველებას ესთეტიკურის გარდა, გარკვეული საკრალური მნიშვნელობაც უნდა ჰქონოდა. მსგავსი ყურები გვიანბრინჯაოს ადრეული საფეხურიდან იწყებს გამოჩენას და რკინის ხანის ბოლომდე განაგრძობს არსებობას. ზოომორფულ ყურიანი ჭურჭელი გვხვდება ხოვლეს ნასახლარის VII ფენის მასალაებში, რომელიც ძვ. წ. XIV საუკუნითაა დათარიღებული (მუსხელიშვილი, 1978). ზოომორფულყურიანი ჭურჭელი ხშირად გვხვდება ძვ. წ. I ათასწლეულის პირველი ნახევრით დათარიღებულ ძეგლებზე (ავალიშვილი, 1974) (ცქიტიშვილი, გვეტაძე, კვაჭაძე, კვიციანი, & მახარაძე, 2004, გვ. 51-60).

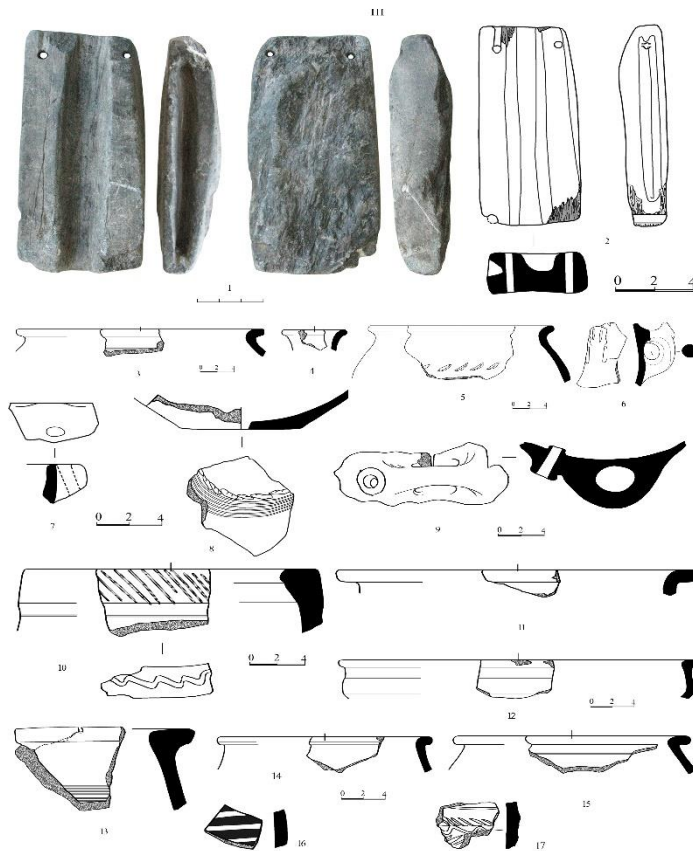
მეორე ქესალოს სატეხის ყალიბი, რომელიც სავარაუდოდ ლითონის სადნობ ღუმელთან იდო (იხ. ტაბ. I, სურ. 2), წარმოადგენს ორსაგდულიანი ყალიბის ერთ ნაწილს. ყალიბს ბოლოებში ორ-ორი სამანჭვლე ნახვრეტი ჰქონია. შემონრჩენილია სამი სამანჭვლე ერთის ადგილი მოტეხილია. ყალიბის ორი ნაწილი ერთმანეთზე მანჭვლებით მაგრდებოდა და ერთ-ერთი ბოლოდან ხდებოდა გამდნარი, ცხელი, ლითონის ჩასხმა. ყალიბის ზომებია: სიგრძე 12,5 სმ, სიგანე 4,5-5,4 სმ, სისქე 2,2-2,4 სმ. საკუთრივ ყალიბის სიგრძე 12,5 სმ-ია, სიგანე 1,5 სმ, სიღრმე 1,1 სმ. სატეხს ერთ გვერდზე აქვს მოგრძო ღარი. ღარის ზომები: სიგრძე 8,5 სმ, სიგანე 0,8 სმ, სიღრმე 0,6 სმ.

მეორე ქესალოს სატეხის ქვის ყალიბის რამდენადმე მსგავსი ყალიბი აღმოჩენილია ამვე რეგიონში დმანისის რაიონის სოფ. განთიადის „მელითონის სამარხში“. კომბინირებულ ყალიბს ერთ გვერდზე ბრტყელი ცულის ჩამოსასხმელი ყალიბი აქვს ამოკვეთილი, ხოლო მეორე მხარაზე კი სატეხისმაგვარი ოთხწახნაგა ღეროს ჩამოსასხმელი ყალიბი. განთიადის სატეხის ღეროს სიგრძე 19,0 სმ, სიგანე -2,0 სმ (ავალიშვილი, 1974, p. 39). განთიადის ყალიბი ერთ საგდულიანია, ქესალოსი ორიანი. გარდა ამისა, ქესალოსა და განთიადის ყალიბებს განასხვავებს ერთი დეტალიც. განთიადის სატეხის ყალიბში ისხმებოდა ოთხწახნაგა ღერო, მეორე ქესალოს ყალიბში კი მრგვალგანივკვეთიანი ღერო. ზომებითაც განსხვავდებიან ერთმანეთისგან. ქესალოს ყალიბი პატარაა. რაც შეეხება სატეხის ქვის ყალიბს, მისი თითქმის ზედმიწევნით მსგავსი ყალიბები აღმოჩენილია ცხინვალის ნაცარგორის II-III ფენებში, რომელთა ზედა თარიღი თავის დროზე განისაზღვრა ძვ. წ. I ათასწლეულის პირველი ნახევრით (გობეჯიშვილი, 1951, გვ. 250, 268-269).

სოფ. პირველ ქესალოსთან მიკვლეული ძირდაკეჭნილი და ზოომორფულყურიანი ჭურჭელი, სატეხის ქვის ყალიბი და სხვა ნივთები პარალელურად პოულობს აღმოსავლეთ საქართველოს ძვ. წ. I ათასწლეულის პირველი ნახევრის ძეგლებზე აღმოჩენილ არტეფაქტებთან. შესაბამისად, კულტურულ ფენში მიკვლეული მასალის თარიღი ამავე პერიოდით, უფრო კონკრეტულად კი ძვ. წ. VIII-VII სს-ით შეიძლება განისაზღვროს.



ტაბ. II. სოფ. პირველ ქესალოსთან მიკველეული ნასახლარი. ტოპოგეგმა და საძიებო თხრილები.

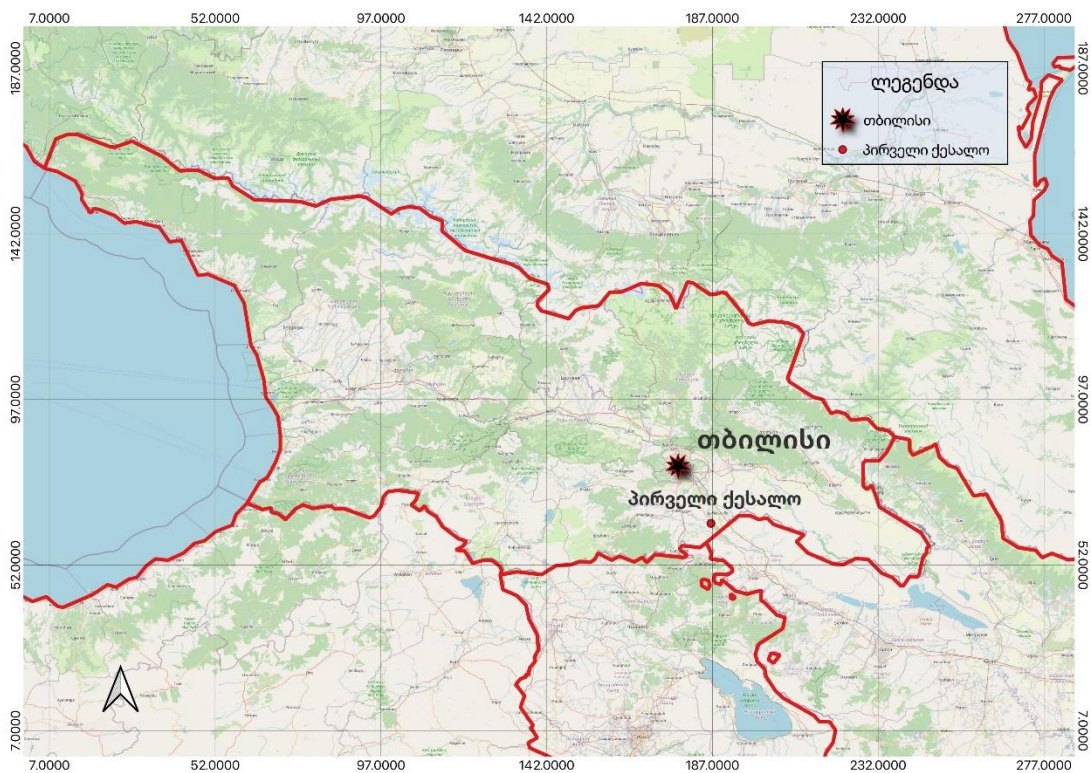


ტაბ. III. 1-2. ფლატის ჭრილში აღმოჩენილი ქვის ყალიბი. 3-8. ფლატის ჭრილში აღმოჩენილი კერამიკა. 9-17. საძიებო თხრილში აღმოჩენილი კერამიკა.

დასკვნა: სოფ. პირველ ქესალოსთან მიკვლეული ქვის ყალიბი იმის უტყუარი დასტურია, რომ ნამოსახლარზე ძვ. წ. I ათასწლეულის პირველ ნახევარში მელითონეთა სახელოსნო არსებულა. ძვ. წ. I ათასწლეულის დასაწყისიდან რკინის იარაღებს უკვე გაბატონებული მდგომარეობა უკავია, მაგრამ ამ დროს ისხმება საუკეთესო ხარისხის ბრინჯაოს ნივთები და ბრინჯაოს მელითონეობა უმაღლეს საფეხურს აღწევს. ამ პერიოდისათვის იქმნება დიდი სახელოსნოები, რომლებიც ზოგჯერ ცალკე უზნებადაა გამოყოფილი.

ფართო არქეოლოგიური კვლევა-ძიების ჩატარებამდე, ძნელი სათქმელია ნამოსახლარზე მელითონის სახელოსნო საცხოვრებელი არეალიდან ცალკე იყო გამოყოფილი თუ არა. სახელოსნოსთან დაკავშირებული ამ და კიდევ სხვა ბუნდოვანი საკითხების გარკვევა ჯერჯერობით მომავლის საქმედ რჩება. სადღეისოდ გადაჭრით მხოლოდ ის შეიძლება ითქვას, რომ მეტალურგიული წარმოების მდიდარი ტრადიციებით გამორჩეულ ქვემო ქართლის რეგიონს შეემატა ახალი კერა, რომლის საფუძვლიანი შესწავლა კიდევ უფრო გაამდიდრებს ჩვენს ცოდნას მეურნეობის ამ მნიშვნელოვანი დარგის შესახებ.

აღნიშნული არქეოლოგიური ობიექტის დროული შესწავლა საშური საქმეა არა მარტო იმიტომ, რომ აქ საქმე გვაქვს ქვემო ქართლის მეტალურგიული წარმოების ერთ-ერთ კერასთან, სადაც დიდი ალბათობით მოსალოდნელია მელითონეობასთან დაკავშირებული ახალი საინტერესო მასალის გამოვლენა, არამედ იმიტომაც, რომ იგი ფლატის პირასაა განლაგებული და მდინარის ნაპირის ჩამოშლის პროცესი, რომელიც შეუქცევადად მიმდინარეობს, ობიექტს სრული განადგურებით ემუქრება.



ტაბ. IV. რუკა - სოფელ პირველი ქესალოსთან მიკვლეული ნამოსახლარის მდებარეობა.

გამოყენებული ლიტერატურა

- ავალიშვილი, გ. (1974). *ქვემო ქართლი ძვ.წ. I ათასწლეულის პირველ ნახევარში*. თბილისი.
- ბაგრატიონი, ვ. (1973). *აღწერა სამოფოსა საქართველოსა - ტექსტი დადგენილი ყველა ძირითადი ხელნაწერის მიხედვით ს. ყაუხჩიშვილის მიერ*. თბილისი.
- ბერძენიშვილი, დ. (1979). *ნარკვევები საქართველოს ისტორიული გეოგრაფიიდან*. თბილისი: მეცნიერება.
- ბერძენიშვილი, ნ. (1966). *საქართველოს ისტორიის ნარკვევები* (Vol. 1). თბილისი.
- გელაშვილი, გ. (1964). *გიულდენშტედტის მოგზაურობა საქართველოში* (Vol. II). თბილისი.
- გობეჯიშვილი, გ. (1951). სტალინირის ნაცარგორა. *მიმომხილველი*, 252,268.
- ღამბაშიძე, ი., მინდიაშვილი, გ., გოგოჭური, გ., კახიანი, კ., ჯაფარიძე, ი. (2010). *უძველესი მეტალურგია და სამთო საქმე საქართველოში - ძვ.წ. VI-III ათასწლეულებში*. თბილისი: მწიგნობარი.
- ღამბაშიძე, ი., & შტოლნერი, თ. (2016). *საყდრისის ოქრო-კაცობრიობის პირველი ოქროს სამთო წარმოება*. ბოხუმი.
- კლანდაძე, ა. (1980). *მცხეთის არქეოლოგიური ზეგლები (უძველესი დროიდან ძვ.წ. I ათასწლეულის შუა ხანებამდე)* (Vol. IV). თბილისი.
- მინდორაშვილი, დ., მურვანიძე, ბ., & გოგოჭური, გ. (2021). არქეოლოგიური დაზვერვები მარნეულის მუნიციპალიტეტში. *კავკასიის არქეოლოგიის საკითხები*, 203-227.
- მუსხელიშვილი, დ. (1978). *ხოვლეს ნამოსახლარის არქეოლოგიური მასალა*. თბილისი.
- ფიცხელაური, კ. (1965). *იორ-ალაზნის აუზის ტერიტორიაზე მოსახლე ტომთა კულტურა*. თბილისი.
- ცქიტიშვილი, გ., გვეტაძე, გ., კვაჭაძე, მ., კვიციანი, რ., & მახარაძე, ზ. (2004). *კასპის რაიონის არქეოლოგიური ექსპედიცია, საველე არქეოლოგიური კვლევა-ძიება 1989-1992 წლებში (მოკლე ანგარიშები)*. თბილისი.
- ხახუტაიშვილი, დ. (1951). *უფლისციხე* (Vol. II).
- Гзелишвили, И. (1964). *Железоплавительное производство в древней Грузии*. Тбилиси.
- Гзелишвили, И. (1967). *Железоплавильные печи древней Грузии*. საქართველოს სსრ მეცნიერებათა აკადემიის მოამბე, XLVIII, #1, გვ. 265-270; თბილისი.
- Пицхелаури, К. (1969). *Локализация археологических культур на территории Восточной Грузии (конец II – начало I тысячелетия до н. э.), Труды Кахетской археологической экспедиции I* (Vol. I). Тбилиси.

REFERENCES

- avalishvili, g. (1974). kvemo kartli dzv.ts'. I atasts'leulis p'irvel nakhevarshi.[Kvemo Kartli In the first half of the 1st millennium BC]. Tbilisi.
- bagrat'ioni, v. (1973). aghts'era samoposa sakartvelosa - t'ekst'i dadgenili qvela dziritadi khelnats'eris mikhedvit s. qaukhchishvilis mier. [Description of the Georgian Kingdom - the text established according to all the main manuscripts. by Kaukhchishvili]. Tbilisi.
- berdenishvili, d. (1979). nark'vevebi sakartvelos ist'oriuli geografiidan.[Essays from historical geography of Georgia]. Tbilisi: metsniereba.
- berdenishvili, n. (1966). sakartvelos ist'oriis nark'vevebi (Vol. 1). [Essays on the history of Georgia (Vol. 1).] Tbilisi.
- gelashvili, g. (1964). giuldensht'edt'is mogzauroba sakartveloshi (Vol. II). [Guldenstedt's journey to Georgia (Vol. II)]. Tbilisi.
- gobejishvili, g. (1951). st'aliniris natsargora. [Stalinir's Natsargora]. mimomkhilveli, 252,268.
- ghambashidze, i., mindiashvili, g., gogoch'uri, g., k'akhiani, k'., japaridze, i. (2010). udzvelesi met'alurgia da samto sakme sakartveloshi - dzv.ts'. VI-III atasts'leulebshi. [Ancient metallurgy and mining in Georgia - BC In the VI-III millennia]. Tbilisi: mts'ignobari.
- ghambashidze, i., & sht'olneri, t. (2016). saqdrisis okro- k'atsobriobis p'irveli okros samto ts'armoeba. [The Gold of Sakdrisi: Man's First Gold Mining Enterprise]. Bokhumi.
- k'landadze, a. (1980). mtskhetis arkeologiuri zeglebi (udzvelesi droidan dzv.ts'. I atasts'leulis shua khanebamde) (Vol. IV). [Archaeological sites of Mtskheta (from ancient times to the middle of the 1st millennium BC) (Vol. IV)]. Tbilisi.
- mindorashvili, d., murvanidze, b., & gogoch'uri, g. (2021). arkeologiuri dazvervebi marneulis munitsip'alit'et'shi. [Archaeological Surveys in Marneuli Municipality]. k'avk'asiis arkeologiis sak'itkhebi, 203-227.
- muskhelishvili, d. (1978). khovles namosakhlaris arkeologiuri masala. [Archaeological material of Khovle settlement]. Tbilisi.
- pitskhelauri, k'. (1965). ior-alaznis auzis t'erit'oriaze mosakhle t'omta k'ult'ura. [The culture of the tribes living in the territory of the Yor-Alazni Basin.]. Tbilisi.
- tskit'ishvili, g., gvet'adze, g., k'vach'adze, m., k'vit'ashvili, r., & makharadze, z. (2004). k'asp'is raionis arkeologiuri eksp'editsia, savele arkeologiuri k'vleva-dzieba 1989-1992 ts'lebshi (mok'le angarishebi). [Archaeological expedition of the Caspi region, field archaeological research in 1989-1992 (short reports)]. Tbilisi.
- khakhut'aishvili, d. (1951). uplistsikhe (Vol. II). [Uplistsikhe (Vol. II)].
- Gzelishvili, I. (1964). Zhelezoplavitel'noe proizvodstvo v drevnej Gruzii. [Iron smelting production in ancient Georgia]. Tbilisi.
- Gzelishvili, I. (1967). Zhelezoplavil'nye pechi drevnej Gruzii. [Iron smelting furnaces of ancient Georgia]. sakartvelos ssmetsnierebata ak'ademiis moambe, XLVIII, #1, gv. 265-270; tbilisi.
- Pichelauri, K. (1969). Lokalizacija arheologicheskikh kul'tur na territorii Vostochnoj Gruzii (konec II – nachalo I tysjacheletija do n. je.), [Localization of archaeological cultures on the territory of Eastern Georgia (end of the 2nd - beginning of the 1st millennium BC)]. Trudy Kahetskoj arheologicheskoy jekspedicii I (Vol. I). Tbilisi.