

GRAVE GOODS FROM THE MEDIEVAL CEMETERY OF DMANISI - PENDANT CROSSES

სამარხეული სამკაული დმანისის შუა საუკუნეების სამაროვნიდან - გულსაკიდი
ჯვრები¹

JIMSHER CHKHVIMIANI

PhD in Archaeology,
Georgian National Museum, 3, Rustaveli Ave., Tbilisi, Georgia;
Ilia State University, 32, Ilia Chavchavadze Ave., Tbilisi, Georgia.
email: juansher@live.com, mobile: +995 555400850
ORCID: 0000-0002-0154-1234

VAZHA MAMIASHVILI

Doctor of Archaeology, Chief Curator of Medieval Archaeological Collections of Simon Janashia
Museum of Georgia. Georgian National Museum
3, Rustaveli Ave., Tbilisi, Georgia.
email: vazhamamiashvili@yahoo.com mobile: +995 599 092266
ORCID:0009-0004-7563-6975

Abstract. This article focuses on the examination of burial artifacts, particularly the pendant crosses unearthed from the ancient cemetery of Dmanisi, a significant urban center in medieval Georgia. We aim to determine the chronological and functional determination of the material itself, as well as the graves in which they were discovered, and to present the findings of archaeological and art-historical research.

The fortification of Dmanisi as a city commenced in the 9th century, evolving into a vital military, economic, and cultural hub by the 12th-13th centuries, largely due to concerted efforts by the Georgian royal government. Like other cities in the Transcaucasian region, Dmanisi had a diverse, multi-ethnic, and multi-religious populace, influenced by migratory patterns spurred by trade and economic relations.

Thus, the archaeological evidence gathered from the medieval settlement of Dmanisi stands as a valuable resource, offering insights into the social, ethnic, and religious makeup of medieval Georgian cities and their inhabitants' way of life.

The pendant crosses uncovered in the medieval tombs of Dmanisi, featured in our article, date back to the Middle Ages (11th-13th centuries). Like other burial materials (jewelry), these crosses predominantly belonged to children, a common practice of the era. Similar trends are observable in other Christian burial sites both within Georgia and across the broader Christian world.

These pendant crosses, along with other related burial artifacts, as well as burial structures and above-ground memorial monuments, provide us with crucial information about the city's inhabitants, shedding

¹ კვლევა განხორციელდა შოთა რუსთაველის ეროვნული სამეცნიერო ფონდის მიერ დაფინანსებული ფუნდამენტური კვლევების საგრანტო პროექტის - „სამკაული IV-XIX სს-ის საქართველოში (საქართველოს ეროვნული მუზეუმის უცნობი კოლექციები)“ ფარგლებში (პროექტის ნომერი: FR-21-456)

light on their religious beliefs, burial customs, and way of life, as well as the remnants of ancient, pre-Christian customs.

Keywords: Dmanisi; Middle Ages; archaeology; tomb; tombstone; burial material; pendant cross;

ჯიმშერ ჩხვიმიანი

არქეოლოგიის დოქტორი,

საქართველოს ეროვნული მუზეუმი, ქ. თბილისი, რუსთაველის გამზ. 3, საქართველო;
ილიას სახელმწიფო უნივერსიტეტი, ქ. თბილისი, ილია ჭავჭავაძის გამზ. 32, საქართველო.

email: juansher@live.com, მობ: +995 555400850

ORCID: 0000-0002-0154-1234

ვაჟა მამიაშვილი

არქეოლოგიის დოქტორი, სიმონ ჯანაშიას სახელობის სახელმწიფო მუზეუმის შუა
საუკუნეების არქეოლოგიური კოლექციების მთავარი კურატორი.

საქართველოს ეროვნული მუზეუმი,

ქ. თბილისი, რუსთაველის გამზ. 3, საქართველო.

emial: vazhamamiashvili@yahoo.com მობ: +995 599 092266

ORCID:0009-0004-7563-6975

აბსტრაქტი. სტატია ეძღვნება შუა საუკუნეების საქართველოს ერთ-ერთი გამორჩეული ურბანული ცენტრის, ქალაქ დმანისის სამაროვანზე აღმოჩენილი სამარხეული მასალის, კერძოდ გულსაკიდი ჯვრების კვლევას. სტატიაში შევეცადეთ თვლსაჩინოდ წარმოგვედგინა ამ სამაროვანზე გამოვლენილი არქეოლოგიური მასალა, დაგვეზუსტებინა მათი აღმოჩენის ადგილი და გარემოებები, განგვესაზღვრა სამარხეული ძეგლები ქრონოლოგიური და ფუნქციური, აგრეთვე ისტორიულ-სახელოვნებამცოდნეო თვალსაზრისით.

დმანისის, როგორც ციხე-ქალაქის ფორმირების პროცესი IX საუკუნიდან დაიწყო. XII-XIII საუკუნეებში, საქართველოს სამეფო ხელისუფლების მცდელობით, ის ერთ-ერთი უმნიშვნელოვანესი სამხედრო-სტარტეგიული, სავაჭრო-ეკონომიკური და კულტურული ცენტრი ხდება. ამიერკავკასიის სხვა ქალაქების მსგავსად, დმანისის მოსახლეობაც, სავაჭრო-ეკონომიკური ურთიერთობებით გამოწვეული მიგრაციული პროცესების წყალობით, მრავალეთნიკურობითა და მულტირელიგიურობით უნდა ყოფილიყო გამორჩეული.

დმანისის ნაქალაქარის შუა საუკუნეების სამაროვნის კვლევის პროცესში მოპოვებული არქეოლოგიური მასალა, შუა საუკუნეების ქართული ქალაქების მოსახლეობის სოციალური, ეთნიკური და კონფესიური შემადგენლობის, მათი ყოფა-ცხოვრების სურათის ამსახველ უძვირფასეს წყაროდ გვევლინება.

დმანისის შუა საუკუნეების სამაროვანზე გამოვლენილი და ჩვენს მიერ სტატიაში წარმოდგენილი გულსაკიდი ჯვრები განვითარებული შუა საუკუნეებით (XI-XIII სს) თარიღდება. ისინი ძირითადად, ისევე როგორც სხვა სამარხეული მასალა (სამკაული), ბავშვებს ან მოზრდილებს ეკუთვნით. მოცემულ ქრონოლოგიურ დიაპაზონში დადასტურებული ამგვარი ტენდენცია,

უამრავად პარალელს პოვებს სხვა ქრისტიანულ სამარხეულ ძეგლებთან მიმართებაში, როგორც საქართველოში, ისე დანარჩენ ქრისტიანულ სამყაროში.

ჩვენს მიერ განხილული გულსაკიდი ჯვრები, სხვა თანხმლებ სამარხეულ მასალებთან, ასევე სამარხეულ სტრუქტურებთან და მიწისზედა მემორიალურ ძეგლებთან ერთად, უმნიშვნელოვანეს ინფორმაციას გვაწვდის ქალაქის მოსახლეობის ყოფა-ცხოვრების, რელიგიური მრწამსისა და ტრადიციების, დაკრძალვის წეს-ჩვეულებების, მათ შორის ძველი, ქრისტიანობამდელი ჩვეულებების გადმონაშთების და სხვა მოვლენათა შესახებ.

საკვანძო სიტყვები: დმანისი; შუა საუკუნეები; არქეოლოგია; სამარხი; საფლავის ქვა; სამარხეული მასალა; გულსაკიდი ჯვარი;

შესავალი. შეიძლება ითქვას, რომ დმანისის შუა საუკუნეების სამაროვნის შესწავლის მცდელობები არქეოლოგ ლევან მუსხელიშვილის ხელმძღვანელობით 1936 წელს დაწყებულ, საკუთრივ ნაქალაქარ დმანისის არქეოლოგიურ კვლევებს რამდენადმე უსწრებდა წინ.

1894 წელს, ალექსანდროპოლის (თანამედროვე ქალაქი გიუმრი, სომხეთის რესპუბლიკა) მიმართულებით ახალი გზის მშენებლობა დაიწყო. დმანისის შუა საუკუნეების ნაქალაქარის სამაროვნის სამხრეთ-აღმოსავლეთ ნაწილში, ახალი გზის მშენებლობამ სამაროვანზე გაიარა და ის ორ ნაწილად, ხელოვნურად გაყო. გზის ერთ მხარეს მოექცა სამაროვნის ძველი ეკლესია – წმინდა თევდორეს სახელობის ერთნავიანი ეკლესია და სასაფლაოს ნაწილი, ხოლო გზის მეორე მხარეს სამაროვნის დანარჩენი, ძირითადი ნაწილი. გზის სამუშაოს დროს, სამარხების გამოჩნასთან დაკავშირებით, რუსეთის არქეოლოგიური საზოგადოების დავალებით დმანისში ექვთიმე თაყაიშვილი იქნა მივინებული. მისი ხელმძღვანელობით საგზაო სამუშაოების აღნიშნულ მონაკვეთზე რამდენიმე სამარხი გაითხარა (ჩარკვიანი, 2014: 93-131). ორ იარუსად გამოვლენილი სამარხები ორმოსამარხის და ქვის სამარხის (ქვაყუთების) ტიპისა აღმოჩნდა. ზედა იარუსის სულ 20 სამარხი იქნა გათხრილი. აღნიშნულ სამარხებში მინის სამაჯურები აღმოჩნდა. ექვთიმე თაყაიშვილი ზედა იარუსის სამარხების ჯგუფს X-XI საუკუნეებით ათარიღებდა. ადრეული ხანის, ქვედა იარუსის გათხრილ სამარხებში (სულ 56), სადაც მიცვალებულთა ჩონჩხები მარცხენა გვერდზე, თავით დასავლეთით იწვნენ, ბრინჯაოს ნივთები აღმოჩნდა: ბალთები და ბეჭდები (Отчет Императорской археологической комиссии за 1894 год, 1896: 16).

XX საუკუნის 60-იანი წლებიდან დმანისის შუა საუკუნეების ძეგლზე ყოველწლიური არქეოლოგიური გათხრები დაიწყო. აქედან მოყოლებული, დმანისის შუა საუკუნეების ნაქალაქარის სამაროვნის არქეოლოგიური შესწავლა დღემდე სხვადასხვა ინტენსივობით მიმდინარეობს.

შეიძლება ითქვას, რომ დმანისის სამაროვნიდან მომდინარე არქეოლოგიური მასალა დმანისსა და ზოგადად შუა საუკუნეების საქართველოს ქალაქებში მიმდინარე მატერიალური და სულიერი ყოფითი პროცესების შესახებ უძვირფასეს ცნობებს იძლევა. ხშირ შემთხვევაში, ის დმანისის ძველი მოსახლეობის სოციალური, ეთნიკურ-კონფესიური შემადგენლობის, ყოფა-ცხოვრების შესახებ ერთადერთ წყაროს წარმოადგენს.

სამარხეულ მასალებთან ერთად განსაკუთრებულ ისტორიულ-არქეოლოგიურ წყაროდ გვევლინება ძველი ქალაქის სამაროვანზე აღმოჩენილი მემორიალური, მათ შორის ეპიგრაფიკული ძეგლები. აქ, ქართულ და სომხურ წარწერიანი საფლავის ქვების თანადროულად, XIII-XIV

საუკუნეებში, მრავალრიცხოვანი არაბულწარწერიანი ეპიგრაფიკული მემორიალური ძეგლები ჩნდება, რა დროსაც დმანისის სამაროვნის განსაკუთრებული გაფართოება აღინიშნება - ვიდრე XIV საუკუნის II ნახევარში თემურ ლენგის მიერ ქალაქის და მისი მოსახლეობის, საბოლოოდ განადგურებამდე.

ჩვენ განსაკუთრებულ ინტერესს და წინამდებარე ნაშრომის თემას წარმოადგენს დმანისის სამაროვნიდან მომდინარე გულსაკიდი ჯვრები, რომლებიც სხვა გულსაკიდ ამულეტებთან ერთად, მათ შორის მუსლიმურ სამარხებში დადასტურებული ნახევარმთვარისებრი საკიდების პარალელურად, სამაროვანის ტერიტორიის ქრისტიანულ სამარხებში არცთუ იშვიათად ვიქსირდება.

საზოგადოდ, ცნობილია რომ ქრისტიანული სიმბოლოს, ჯვრის გამოსახვის ტრადიცია II საუკუნიდან იწყება (Dictionnaire d'archéologie chrétienne et de liturgie, 1914: 3048). თუმცა, როგორც ჩანს, ქრისტიანების მიერ გულსაკიდი ჯვრების ტარება არსებული მასალების მიხედვით, V საუკუნიდან იღებს სათავეს.

ქრისტიანული სარწმუნოების სიმბოლო, გულსაკიდი ჯვარი საქართველოს შუა საუკუნეების არქეოლოგიური გათხრების შედეგად აღმოჩენილია რამდენიმე ძეგლზე. მაგალითად:

ივრის ხეობის არქეოლოგიური გათხრების დროს, სიონში აღმოჩენილია ხუთი ჯვარი. ამათგან ერთი ბრინჯაოსია, ორკაპა მკლავებით; ორი ვერცხლისა; ერთი რკინისა (ინვ. № 245) და ერთიც ძვლისა. ბრინჯაოს ერთ ჯვარზე, რომელიც „ბოლნური ჯვრების“ ტიპისაა, არქეოლოგიური ფენების მიხედვით IX-X სს-ით არის დათარიღებული. რაც შეეხება მეორე ჯვარს იგი სადაა, საკმაოდ თხელი ფირფიტისა და თუ სამარხში მისი აღმოჩენის ადგილის მიხედვით ვიმსჯელებთ XI-XII სს-ით უნდა დათარიღდეს (რამიშვილი, 1970: 124-126).

აღსანიშნავია გულსაკიდი ჯვრების აღმოჩენა სოფ. გავაზის არქეოლოგიური გათხრების დროს. №23 ქვის სამარხში აღმოჩნდა ბრინჯაოს ჯვარი. ჯვარი ბრტყელია და ყუნწიანი (სიგრძე 4.5 სმ), ქვედა მკლავი ოდნავ გრძელია სხვებზე. თითოეული მკლავი ორ-ორი მრგვალ-ბრტყელი დამატებით ბოლოვდება. ცენტრალური ადგილი უკავია დაბალრელიეფურ ჯვარცმას. აღსანიშნავია, რომ ქრისტეს გამოსახულებიანი ჯვრების აღმოჩენა ძალზედ იშვიათია არქეოლოგიური გათხრების დროს. ამიტომ აღნიშნულ ჯვრებს განსაკუთრებული მნიშვნელობა ენიჭება. ჯვრები გათხრების დროს სხვაგანაც არის აღმოჩენილი, მაგალითად, სიონის სამაროვანზე. თუმცა მათ როგორც პირდაპირ ანალოგს ვერ გამოვიყენებთ. ერთი რამ ცხადად ჩანს, რომ ჯვრებს, როგორც გულსაკიდს, იმ დროს უკვე ატარებდნენ და არც თუ იშვიათად.

ცნობილია, რომ ჯვარ-ენკოლპიონების აღმოჩენების განსაკუთრებული სიმრავლე ჩანს ჩრდ. კავკასიისა და ძველი რუსეთის შუა საუკუნეების ძეგლების გათხრებისას. სპეციალისტების მიერ გამოყოფილია როგორც ადგილობრივ ჩამოსხმული, ისე ბიზანტიიდან შემოტანილი ჯვარ-ენკოლპიონები. ასეთი შენიშვნის საშუალებას გვაძლევს ქრისტეს გამოსახულებიანი ჯვრების შემთხვევითი აღმოჩენებიც სოხუმში, ლიხნსა და შენაქოში. სოხუმში და ლიხნში აღმოჩენილი ჯვრები დათარიღებულია VII-IX სს-ით.

გავაზში აღმოჩენილი ჯვარი თავისი ქრისტეს სამოსის მსგავსებას ამყდვენებს მცხეთის ჯვრისა და დმანისის ტაძრების, ასევე ადრექრისტიანული ხანის ქვის სტელეებზე (ბოლნისი, ბაშკიჩეთი/დმანისი, ხანდისი) მოცემულ გამოსახულებებთან, რომლებიც VI-VII სს. არის

დათარიღებული. თუმცა, გავაზში აღმოჩენილი ჯვარი არქეოლოგიური სტრატეგრაფიის და ზოგადი თანმხლები მასალის მიხედვით სავარაუდოდ IX-X საუკუნით თარიღდება (ჭილაშვილი 1975: 62-66).

გულსაკიდ ჯვრებთან დაკავშირებით საინტერესო მონაცემებს იძლევა რუსთავეში აღმოჩენილი ჯვრები. მათში მკვლევარის მიერ ოთხი ტიპია გამოყოფილი და მოცემულია დათარიღებები: I ტიპი: ჯვრები, რომელთა მკლავის ბოლოები (მკლავთა ორკაპა დაბოლოებებით, ჯ.ჩ; ვ.მ.) შემკულია ოვალური ფორმის, ე.წ. ცრემლებით (IX-X სს); II ტიპი: ჯვარცმის გამოსახულებიანი გულსაკიდი ჯვარი (VIII-X სს); III ტიპი: მრგვალგანივკვეთიანი ჯვარი (შესაძლოა X-XII სს); IV ტიპი: ენკოლპიონი (გულსაკიდი-რელიეფური) – X-XI სს (ხავთასი 2014: 120-130).

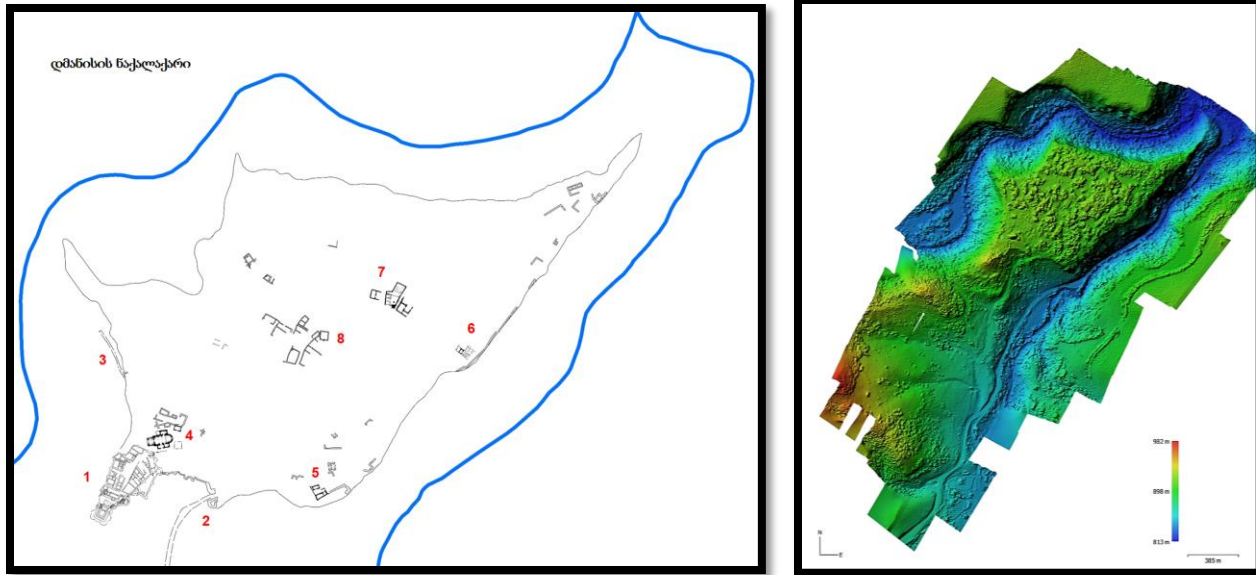
კახეთის მხარეში, „ამიდასტურის“ წმინდა გიორგის სახელობის ტაძართან გათხრების დროს აღმოჩენილია სხვადასხვა მასალისგან დამზადებული გულსაკიდი ჯვრები. მაგალითად ბრინჯაოს ერთ ჯვარზე მაცხოვრი სუდარით არის გამოსახული, შეიანდაზს და ასტრალურ (მზე, მთვარე) გარდა ამისა შენაქოს ჯვარზე მაცხოვარი თვალეზდახუჭულია (მაგრამ არა მიცვალებული) გამოსახული. რ. დოლაბერიძის აზრით შენაქოს ჯვარი წარმოადგენს ერთგვარ გარდამავალ სახეს ადრეულ (ცოცხლად გამოსახული მაცხოვარი) და გვიანდელ (მიცვალებული მაცხოვარი) ჯვარცმის კომპოზიციებს შორის. ხოლო მხსნელის დახუჭული თვალებით გამოსახვა, შესაძლოა ლოკალური თავისებურებაც იყოს.

„ამიდასტურის“ ჯვარზე გამოსახული მაცხოვრის ფიგურა მსგავსებას პოულობს ბენაკის მუზეუმში დაცულ ბიზანტიური წარმომავლობის სანაწილე ჯვრებთან. „ამიდასტურის №272 ჯვრის IX-X სს-ით უნდა განისაზღვროს (ლაღიაშვილი 2011:100-104). უნდა აღინიშნოს, რომ ამიდასტურში აღმოჩენილი ჯვარი მხატვრულ-სტილისტურად მიახლოებულია დმანისის ნაქალაქარზე აღმოჩენილ ლითონის ჯვართან.

კვლევა განხორციელდა შოთა რუსთაველის ეროვნული სამეცნიერო ფონდის მიერ დაფინანსებული ფუნდამენტური კვლევების საგრანტო პროექტის – „სამკაული IV-XIX სს-ის საქართველოში (საქართველოს ეროვნული მუზეუმის უცნობი კოლექციები)“ ფარგლებში (პროექტის ნომერი: FR-21-456).

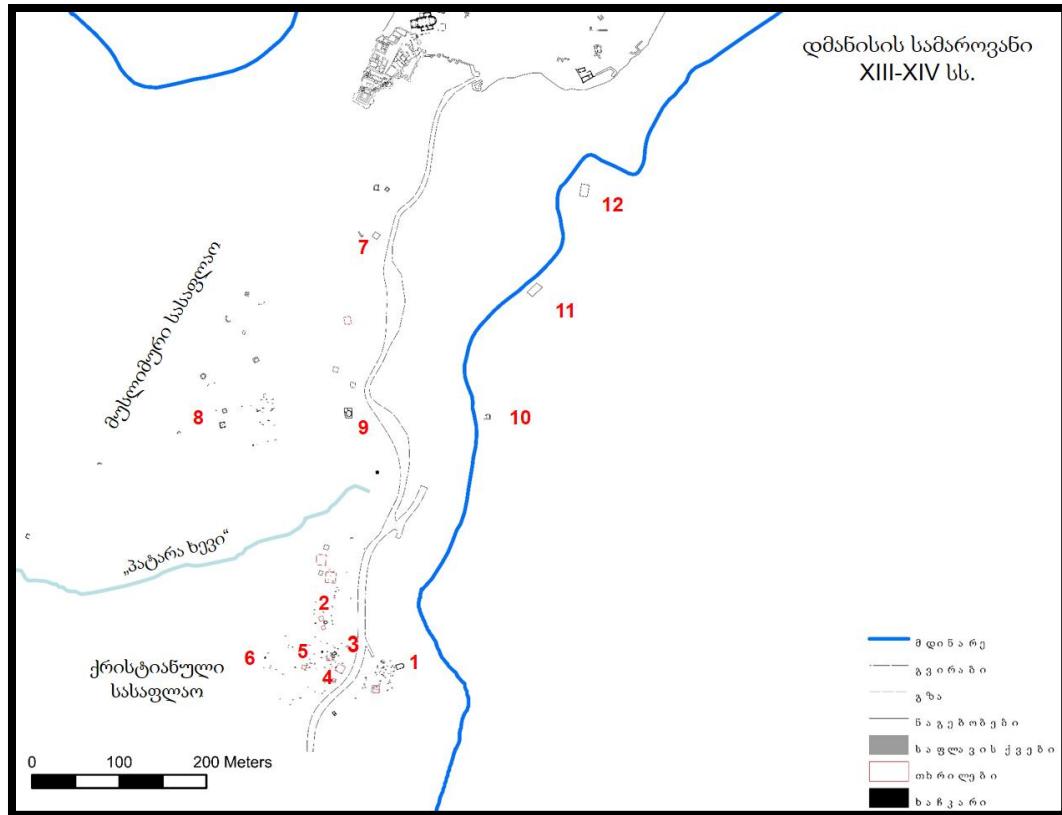
მეთოდები: კვლევისას გამოვიყენეთ ინტერდისციპლინური კვლევის მეთოდები: ისტორიული, სახელოვნებათმცოდნეო, პალეოგრაფიული, არქეოლოგიური და მხატვრულ-სტილისტური ანალიზის, შედარების მეთოდები. საკვლევი არქეოლოგიური არტეფაქტები აიზომა და გაკეთთა მათი გრაფიკული ჩანახატები, განხორციელდა მასალის ფოტოფიქსაცია.

შედეგები და მსჯელობა: დმანისის შუა საუკუნეების ნაქალაქარი და ქალაქის ძველი სამაროვნი, ისტორიულ ქვემო ქართლში, მდინარეების, მაშავერასა და ფინეზურის ხერთვისში მდებარეობს. ღრმა კანიონებით შემოსაზღვრული, კონცხზე განლაგებული, გაღვნიტ გარშემორტყმული და შიდაციხით გამაგრებული საკუთრივ ქალაქის ტერიტორია 13 ჰა-ს მოიცავს (სურ. 1-2). მდინარე მაშავერას ხეობაში, ნაქალაქარის ჩრდილო-დასავლეთით, ქალაქის ერთ-ერთი გარეუბანი – კლდეში ნაკვეთი, ოთხ იარუსად განლაგებული საცხოვრებელი უბანია. ნაქალაქარის სამხრეთ-აღმოსავლეთით, კი შემორჩენილია საზოგადოებრივ აბანოთა სამი კომპლექსი. აქვე, ძველ საქარავნო გზასთან, სავარაუდოდ მდებარე ფუნდუკ-ქარვასლებისა და სხვა სავაჭრო ადგილებს ნაშთები.



1-2. დმანისის ნაქალაქარი, გეგმა. 1. შიდაციხე; ქალაქის კარიბჭე; 3. საიდუმლო გვირაბი; 4. დმანისის სიონი - საკათედრო კომპლექსი; 5. „ზემო უბნის ეკლესია“; 6. „ქვემო უბნის ეკლესია“; 7. „მინარეთიანი მეჩეთი“; 8. „ბურჯიანი მეჩეთი“; მდ. მამავერასა და ფინეზაურის შესართავი, რელიეფის სიმაღლის ციფრული მოდელი. გ. კოპალიანი, ჯ. ჩხვიმიანი, ვ. მამიაშვილი.

ჩვენი კვლევის მთავარი ობიექტი – ქალაქის სამაროვანი (სურ. 3), ძველი ქალაქის ტერიტორიას სამხრეთიდან აკრავს და იგი რამდენადმე მთის ფერდობზეა განშლილი (მოიცავს დაახ. 25 ჰა-ს). სამაროვნის ქვედა არქეოლოგიური ფენებში გვიანბრინჯაო-ადრერკინის ხანის სამარხებია დადასტურებული, რაც უშუალოდ ნაქალაქარის ტერიტორიაზე, ადრეულ, ქვედა ფენებში გამოვლენილ ამავე პერიოდის ნამოსახლართან უნდა იყოს დაკავშირებული (რეზესიძე, 2011: 36-52). ამავე სამაროვნის ტერიტორიაზე გვხვდება ადრე შუა საუკუნეების, ასევე, ქალაქობის წინარე პერიოდის სამარხებიც (Джапаридзе, 1980: 273); და ბოლოს, ქალაქობის პერიოდის – განვითარებული შუა საუკუნეების დროინდელი, რამდენიმე იარუსიანი სამაროვანი. აქვეა დაფიქსირებული გვიანი შუა საუკუნეების დროინდელი სამარხების ჯგუფიც (ჯაფარიძე ვ., ართილაყვა ვ., 1971: 65-66).



3. დმანისის შუა საუკუნეების სამაროვანი, გეგმა. ჯ. ჩხვიმიანი, გ. კოპალიანი (2016-2020). 1. წმ. თევდორეს ეკლესია, XI-XII სს.; 2. „მცირე ეკლესია“ №1, XII-XIII სს.; 3. „მცირე ეკლესია“ №2, XII-XIII სს.; 4. ქართულწარწერიანი მემორიალები, XII-XIII სს.; 5. „ქვემო ხაჩკარი“, 1288 წელი; 6. „ზემო ხაჩკარი“, XIII ს-ის II ნახ.; 7. „ქვის მავზოლეუმი“, XIII-XIV სს.; 8. №1 – „აგურის მავზოლეუმი“ და №2 მავზოლეუმი, XIII ს.; 9. №3 და №4 მავზოლეუმები, XIII-XIV სს.; 10. „ზემო აბანო“, XII-XIII სს.; 11. „შუა აბანო“, XII-XIII სს.; 12. „ქვემო აბანო“, XII-XIII სს.

დმანისის ქალაქობის პერიოდის – IX-XIV საუკუნეების, სამაროვანი, როგორც მიწისზედა მემორიალური ძეგლების მიხედვით, ასევე სამარხეული მასალით და დაკრძალვის წესით, ორი ერთმანეთისაგან განსხვავებული ნაწილისაგან შედგებოდა – ქრისტიანული და მუსლიმური უბნებისგან (სურ. 3). სავარაუდოდ, სამაროვნის ქრისტიანულ ნაწილში იკრძალებოდნენ როგორც დმანისელი ქალკედონისტი ქართველები, ისე დმანისელი სომხები (შესაძლოა სომეხი და ქართველი მონოფიზიტებიც).

დმანისის სამაროვნის ქრისტიანული ნაწილში დადასტურებული ქართული და სომხური საფლავების დიდი ნაწილი ქვის ბრტყელი ფილებით გადახურული ორმოსამარხებია, ნაწილი კი ქვის სამარხების ტიპის. ორმოსამარხები, რომელთაც არ გააჩნიათ გადახურვის ქვის ფილები, შესაძლოა, დახურული ყოფილიყო ხის ძელებით. მათი კვალი დღეისთვის გამქრალია. მიცვალებულები აღმოსავლეთ-დასავლეთის დამხრობით, გულადმა გამოტოლი, თავით დასავლეთით, გულმკერდზე დაწყობილი ხელებით არიან დაკრძალულნი. ამ ტიპის სამარხების მიწისზედა მემორიალებად გამოყენებული ყოფილა სტელის მაგვარი ბრტყელი ან

ოთხნახნაგოვანი ქვები, ჯვრის, სხვადასხვა ორნამენტის გამოსახულებით და, იშვიათად, წარწერებით. გვხვდება სარკოფაგის ფორმის ორფერდა ზედაპირიანი, ჰორიზონტალური განლაგები საფლავის ქვები; მათ გვერდებზე, არცთუ იშვიათად, ცრუ თაღების გამოსახულებების რიგი გაუყვება, რაც დარბაზული ეკლესიის მოდელისა და მისი გადახურვის იმიტაციას უნდა წარმოადგენდეს. არის შემთხვევები, როდესაც მსგავსი ჰორიზონტული ორიენტაციის ქვები, ისევე როგორც მუსლიმური საფლავის ქვები, ბრტყელ კვარცხლბეკზე დგას. იშვიათად ასეთი მოგრძო ფორმის საფლავის ქვების თავთან სტელის ტიპის საფლავის ქვებია აღმართული. არცთუ იშვიათად, საფლავის ქვებად სწორკუთხოვანი, მოგრძო ფორმის, მეტ-ნაკლები სიზუსტით ნათალი ბრტყელი ქვებია გამოყენებული. სამაროვანზე გვხვდება ქვაჯვრებიც და სომხური ე.წ. „ხაჩკარებიც“.

დმანისის შუა საუკუნეების სამაროვანზე შესწავლილი სამარხების უმრავლესობა უინვენტაროა, თუმცა, როგორც სამაროვნის როგორც ქრისტიანულ, ისე მუსლიმურ უბნებზე, ვხვდებით ინვენტარიან სამარხებსაც, რომელთა თითქმის სრული უმრავლესობა ბავშვებისთვის ან მოზარდებისთვისაა განკუთვნილი. სამარხული ინვენტარი ძირითადად წარმოდგენილია გარდაცვლილი პირების პირადი მოხმარების ნივთების, ტანსაცმლის ატრიბუტების (მაგ. ღილები, ქამრის ბალთები და ა.შ.) და სამკაულის სახით. ესენია, სამაჯურები (ლითონის, მინის), მძივები (სხვადასხვა ფორმის, გიშრის, ქარვის, სარდიონის, მინის, ე.წ. ფაიანსის, ვერცხლის და სხვ.), საყურეები, ბეჭდები (რკინის, მინის, ვერცხლის და სხვ.). მიცვალებულთათვის ჩატანებულ სამარხულ ინვენტარში თითქმის არ გვხვდება კერამიკისა თუ ლითონის ჭურჭელი და სხვა ყოფითი ნივთები (გოჩიაშვილი, 1986: 52).

მუსლიმურ სამარხთა ჯგუფებისათვის დამახასიათებელია სტელის ფორმის, ბრტყელი საფლავის ქვები, ხშირ შემთხვევაში სამკუთხა თავით და რელიეფური წარწერებით საფასადო, აღმოსავლეთის წახნაგზე. რიგ შემთხვევებში, სტელების როგორც ზურგი, ასევე გვერდითა წახნაგებიც გაფორმებულია წნული მცენარეული ან გეომეტრიული რელიეფური ორნამენტებით. გვხვდება სარკოფაგის ტიპის ჰორიზონტული განლაგების ქვები, ორფერდა ზედაპირით და თავთან ოთხ ან იშვიათად ხუთნახნაგოვანი პრიზმულ-კუბური შვერილით, რელიეფური არაბული წარწერებით საფლავის ქვის ჩრდილოეთ, სამხრეთ და იშვიათად დასავლეთ გვერდებზე. ასევე პრიზმული შვერილის თავზე. ასეთი ტიპის საფლავის ქვები ძირითადად სწორკუთხოვან, მართკუთხედის ფორმის ბრტყელ კვარცხლბეკებზე დგას და ზოგჯერ კვარცხლბეკის ზედაპირზე სპეციალურად ამოჭრილ ფოსოშიც ზის (ჯაფარიძე, 1984: 20).

დმანისის სამაროვანზე შემორჩენილი გუმბათიანი მავზოლეუმები გეგმარების მიხედვით სხვადასხვა ტიპისაა. ვხვდებით ოთხკუთხა, კვადრატის ფორმის მავზოლეუმებს; ასეთივე ფორმის, გარედან კუთხეებჩამოთლილ მავზოლეუმებს; ექვს და რვაწახნაგოვანი საფასადო გეგმარების, შიგნიდან წრიული ფორმის მავზოლეუმებს და წრიულ მავზოლეუმებს (მუსხელიშვილი, 1938: 431-432). საკუთრივ მავზოლეუმებში, არქეოლოგიური კვლევების შედეგად გამოვლენილია როგორც ქვის ფილებით დახურული ორმოსამარხები, ისე ქვის ფილებისგან შედგენილი, ბრტყელი ქვის ფილებითვე გადახურული ქვის სამარხები. ასევე, ვხვდებით აგურითა და კირის დუღაბით ამოშენებულ, შეისრული თაღით გადახურულ სამარხებს. ყველა გამოვლენილ-შესწავლილი სამარხი აღმოსავლეთ-დასავლეთის დამხრობისაა და ინდივიდუალურებია. მათში მიცვალებულები გამოტოლ პოზაში არიან დაკრძალულნი, თავით დასავლეთისკენ, სახით სამხრეთისკენ – მექისკენ (ჯაფარიძე, 1972: 52-55).

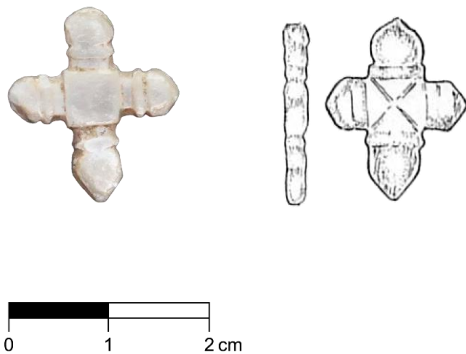
დმანისის შუა საუკუნის სამაროვნის სამარხებიდან მომდინარე მასალები მნიშვნელოვან ინფორმაციას შეიცავს ქალაქის მოსახლეობის სოციალურ-ეკონომიკური მდგომარეობის, ეთნიკურ-კონფესიური კუთვნილების, ქალაქის მოსახლეობის ყოფითი ტრადიციების შესახებ.

ამ თვალსაზრისით ერთ-ერთ საყურადღებო არქეოლოგიურ მონაპოვარს წარმოადგენს დმანისში, ამ შემთხვევაში ქრისტიანულ სამარხებში აღმოჩენილი გულსაკიდი ჯვრები, რომელთა გამოვლენაც სამაროვნის სამარხეულ მასალებში, გასულ საუკუნეში დაიწყო.

დმანისში, ქალაქის ძველ სამაროვანზე აღმოჩენილი გულსაკიდი ჯვრები მასალის, ფორმისა და მხატვრული გაფორმების მიხედვით ორი ტიპისაა:

I ტიპი: *სადაფის მინიატურული ჯვრები*. აღნიშნული ტიპის ჯვრები მინიატურობით, ბრტყელგანივკვეთიანი, ტოლმკლავა ფორმებითა და მკლავების დაბოლოებებზე სამკუთხედისებრი შვერილ-მომგვალეული ფორმებით გამოირჩევიან. წარმოგიდგენთ ამ ტიპის ჯვრების ჩვენთვის ცნობილ ნიმუშებს:

1. სადაფის ჯვარი (საველე № 03:2-77:89)



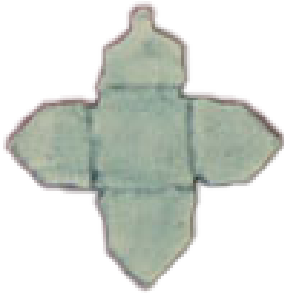
4-5. სადაფის ჯვარი (საველე № 03:2-77:89). ფოტო (ზეურგი), გრაფიკული ჩანახატი (წინა მხარე).

ზომები: 1.8x2 სმ; სისქე 0.3 სმ.

აღმოჩ. ადგლი და დრო: დმანისის სამაროვანი, კვ. V, დას. ნაწილი (კედლიდან 20 სმ-ში). მიწის ზედაპირიდან 1.4 მ სიღრმეში. 8 ივლ. 1977 წ.

აღწერილობა: ტოლმკლავა, სამკუთხედისებრ-მომრგავებულ მკლავთა დაბოლოებებით, მკლავებზე რელიეფური, ლივლისებრი რგოლებით. ჯვრის შუა ნაწილის ოთხკუთხედზე ურთიერთგადამკვეთი, ამოღარული დიაგონალები ამკობს. ჯვრის მეორე მხარეც მსგავსადაა გაფორმებული. ჯვარს, ზედა მკლავზე საკიდი შვერილ-ნაჩვრეტისანი ყუნწი მოტეხილი აქვს.

2. სადაფის ჯვარი (საველე № 03:2-77:102)



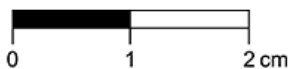
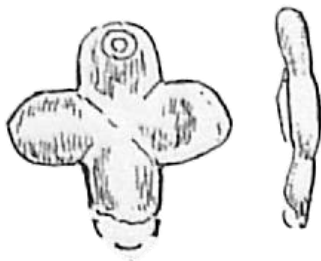
6. სადაფის ჯვარი (საველე № 03:2-77:102). გრაფიკული ჩანახატი.

ზომები: 2.2x2.2 სმ; სისქე 0.3 სმ.

აღმოჩ. ადგილი და დრო: დმანისის სამაროვანი, კვ. V, მიწის ზედაპირიდან 2.3 მ სიღრმეში. №13 ბავშვის სამარხის ქვეშ, ჩონჩხიდან 0.75 მ-ით დაშორებული. 13 ივლ. 1977 წ.

აღწერილობა: ბრტყელი ტოლმკლავა, სამკუთხედისებრ მკლავთა დაბოლოებებით, მკლავებზე ამოღარული ირგვლივი ზოლებით. ჯვრის შუა ნაწილი სწორი ოთხკუთხედიანია. ჯვრის მეორე მხარეც წინა მხარის მსგავსია. ჯვარის ზედა მკლავზე საკიდი, შვერილ-ნაჩვრეტისანი ყუნწი აქვს.

3. სადაფის ჯვარი (საველე № 03:2-82:108)



7. სადაფის ჯვარი (საველე № 03:2-82:108). გრაფიკული ჩანახატი.

ზომები: 2x2 სმ; სისქე 0.2 სმ.

აღმოჩ. ადგილი და დრო: დმანისის სამაროვანი, კვ. IX, სამარხი №7 (ბავშვის სამარხი). მიწის ზედაპირიდან 1.5 მ სიღრმეში. 1982 წ.

აღწერილობა: ბრტყელი, ტოლმკლავა, სამკუთხედისებრად მომრგვალებული მკლავთა დაბოლოებებით. ჯვრის შუა ნაწილის ურთიერთგადამკვეთი, ამოღარული დიაგონალები ამკობს. ჯვრის ზედა მკლავზე ჩამოსაკიდი ნახვრეტია.

4. სადაფის ჯვარი (საველე № 03:5-87:178)



8. სადაფის ჯვარი (საველე № 03:5-87:178). გრაფიკული ჩანახატი.

ზომები: 1.5x1.5 სმ; სისქე 0.4 სმ.

აღმოჩ. ადგილი და დრო: დმანისის სამაროვანი, კვ. XII, სამარხი №6 (ბავშვის სამარხი). მიწის ზედაპირიდან 0.9 მ სიღრმეში. 1987 წ.

აღწერილობა: ტოლმკლავა, სამკუთხედისებრად მომრგვალებული მკლავთა დაბოლოებებით. ჯვრის ზედა მკლავზე ჩამოსაკიდი ყუნწისა თუ ნახვრეტის ადგილი მოტეხილია.

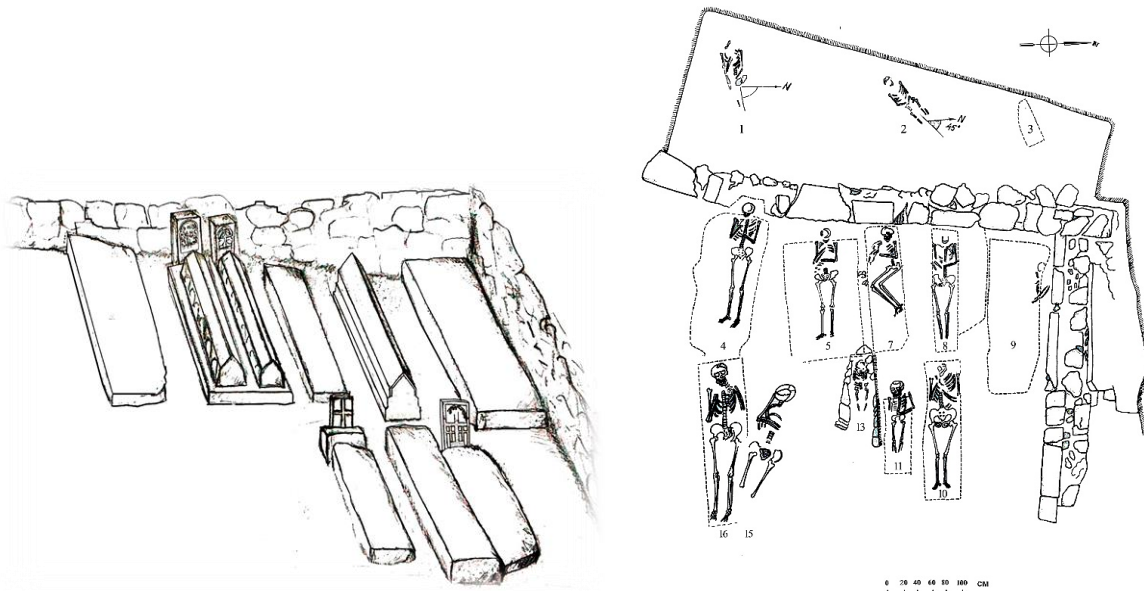
სადაფის ჯვრების აღმოჩენის გარემოებები და დათარიღების შესაძლებლობები:

1. სადაფის ჯვარი (საველე № 03:2-77:89) აღმოჩენილია დმანისის სამაროვანზე, №5-ე (კვ. V), არქეოლოგიური გათხრების შედეგად, თხრილის დას ნაწილიში (კედლიდან 20 სმ-ში). მიწის ზედაპირიდან 1.4 მ სიღრმეში.

დმანისის სამაროვნის №5 არქეოლოგიური თხრილის ფართობზე სამუშაოები 1976-1977 წლებში წარმოებდა (Джапаридзе, 1978: 120-125). საბოლოოდ, სულ აღნიშნულ თხრილში

15 საფლავის ქვა აღმოჩნდა (სურ. 9). ასევე, შესწავლილ თხრილში აღმოჩნდა მიცვალებულთა ნეშტები, რომელთაც არ გააჩნდათ საფლავის ქვები. საბოლოოდ თხრილში 20 ინდივიდის ჩონჩხი დადასტურდა. სამარხების დიდი უმრავლესობა მიწის ზედაპირის ჰორიზონტიდან 2.25-2.50 მეტრ სიღრმეზე დაფიქსირდა (სურ. 10). ქვედა დონეზე, 3 მეტრ სიღრმეზე გამოვლენილი ერთ-ერთი სამარხი (სამარხი №14) მასში აღმოჩენილი ინვენტარით – ე.წ. „ბროწეულისთავიანი საკინძით“ და მძივებით ადრე შუა საუკუნეებით დათარიღდა (Джапаридзе, 1980: 272-273). სულ შესწავლილი იქნა 20 სამარხი, საიდანაც 19 ორმოსამარხია, ხოლო ერთი – სამარხი №14 ქვის სამარხი (ადრე შუა საუკუნეების) აღმოჩნდა.

უაღრესად საინტერესო აღმოჩნდა აღნიშნული თხრილიდან მომდინარე როგორც არქეოლოგიური სამარხეული მასალა, ასევე მემორიალური ძეგლები, ერთ-ერთ მათგანზე ქართული ასომთავრული წარწერით – სავარაუდოდ დმანისელი წარჩინებული პირის – ოქრო/ოქრუას ეპიტაფიით. ჩვენი კვლევების მიხედვით დმანისის სამაროვნის №5-ე თხრილში გამოვლენილი სამარხების ჯგუფი, რომელიც დმანისელი, ერთი საგვარეულო ოჯახის კუთვნილება უნდა ყოფილიყო, XIII საუკუნის I ნახევრით განისაზღვრა (ჩხვიმიანი 2015: 35-105).

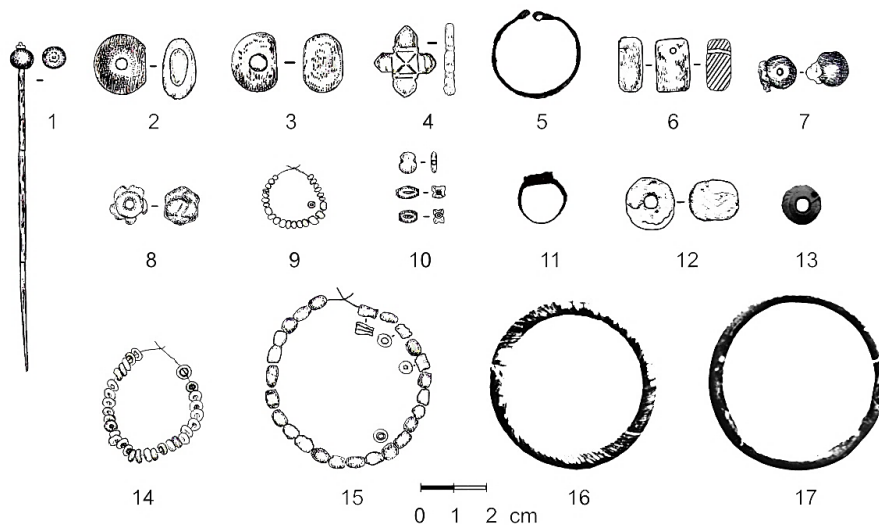


9-10. დმანისის ნაქალაქარის სამაროვანი, №5 თხრილი მიწისზედა მემორიალური ძეგლები, მათ შორის №5 სამარხის წარჩინებული პირის – ოქრო/ოქრუას და მისი მეუღლის №6 სამარხის მემორიალი, რეკონსტრუქცია (ჯ. ჩ); №5 თხრილში გამოვლენილი სამარხები და საფლავის ქვები. I დონე. მ. გოჩიაშვილის და არქიტ. ც. გაბაშვილის მიხედვით (1978 წ).

ზემოაღწერილ №5 თხრილში აღმოჩნდა ასევე რიგით მეორე – 2. სადაფის ჯვარი (საველე № 03:2-77:102). პირველისგან განსხვავებით ის უშუალოდ, №13 სამარხშია აღმოჩენილი.

სამარხი №13, რომელიც ორმოსამარხის ტიპისაა (სურ. 10) აღმოსავლეთ-დასავლეთის ხაზზეა დამხრობილი. სამარხში, 2.26 მეტრ სიღრმეზე, ჩასვენებული აღმოჩნდა ზურგზე გამოტილი, მუცელზე ხელბდაწყობილი ბავშვის ჩონჩხი, თავით დასავლეთით. სამარხი მიცვალებულის ნეშტის დონეზე შემოსაზღვრული იყო უსწორმასწორო ფორმის ქვებით.

გარდა სადაფის ჯვრისა, დმანისის სამაროვნის №5 თხრილის №13 სამარხში აღმოჩნდა მინის მძივი, 1 ცალი სავ. №03:2-77:11 (სურ. 11/12); მინის მძივი, 21 ცალი, სავ. №03:2-77:7, ცილინდრული ფორმის (სურ. 11/15). მსგავსი მინის მძივების თარიღი დმანისიდან და რუსთავიდან, ასევე სხვა პარალელური მასალების თარიღი XIII საუკუნითაა განსაზღვრული (დოლაბერიძე, 1985: 47-48). მინის მძივი, 1 ცალი, სავ. №03:2-77:12), ცისფერი, ოვალური მოყვანილობის, შედუღებული ლითონის მასით (სურ. 11/7); მძივი, 1 ცალი, სარდიონის, სავ. №03:2-77:8, ოთხკუთხა და მოგრძო ფორმის (სურ. 11/6); მძივი, 30 ცალი, სავ. №03:2-77:6, თეთრი თიხის, ე.წ. „ფაიანსის“ (სურ. 11/14); მძივი, 1 ცალი, სავ. №03:2-77:10, ცისფრად მოჭიქული, ე.წ. „ფაიანსის“ (სურ. 11/8); დიდი ძვლის, 1 ცალი, სავ. №03:2-77:9, ნახევარსფეროსებრი, გარეპირზე ირიბი ნაჭდევებით (სურ. 11/13); მიცვალებულს მარჯვენა ხელზე ეკეთა წყვილი მინის სამაჯური – ერთი გამჭვირვალე, შავი ფერის, მრგვალგანიკვეთიანი სადა ზედაპირით; მეორე მრგვალგანიკვეთიანი გრეხილი ღერძით, ხშული შავი ფერის (ჯაფარიძე, გოჩიაშვილი: 1978: 3-4, ტაბ. XIV, სურ. 1). ზოგადად, საქართველოში აღმოჩენილი მსგავსი ტიპის სამაჯურები XI-XIII სს-ით თარიღდება (დოლაბერიძე, 1969: 100-112); ძველი გავაზის სამაროვნის სამაჯურების პარალელური მასალა XII-XIII სს-ითაა დათარიღებული (ჭილაშვილი 1975: 56-59); ასევე სხვა პარალელური მასალაც (არჩვაძე, ჩიკოიძე, ჩხატარაშვილი 2005: 70, ტაბ. XLII, სურ. 1, 2, 4, 6, 8, 9).

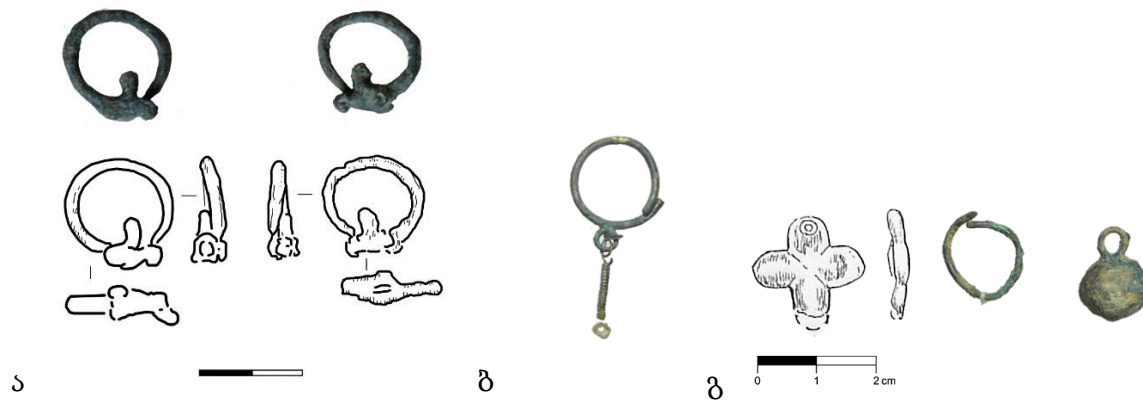


11. დმანისის სამაროვანი, №5 თხრილში აღმოჩენილი სამარხეული ინვენტარი

სადაფის ჯვრების ჯგუფიდან, რიგით მესამე – 3. სადაფის ჯვარი (სურ. 7; საველე № 03:2-82:108) აღმოჩნდა დმანისის სამაროვნის სამხრეთ-აღმოსავლეთი უბრის გათხრებისას – წმ. თევდორეს სამაროვნის ეკლესიიდან სამხრეთ-დასავლეთით 25 მეტრში (სამარხი №7). აქ, 8.x8

მეტრი ზომის №9 არქეოლოგიურ თხრილში 13 სამარხი დაფიქსირდა. ამთგან 11 ორმოსამარხი, ორი კი ქვის სამარხი აღმოჩნდა. სამარხებში ინდივიდუალური და ქრისტიანული წესით დაკრძალვის წესი დადასტურდა. სამარხთაგან შვიდი (№№ 1, 2, 3, 5, 7, 8, 9) ბავშვის ან მოზარდის აღმოჩნდა. №№2, 2², 7 და 9 სამარხებში სამარხეული ინვენტარი დადასტურდა (ჯაფარიძე, კოპალიანი, ბოლქვაძე, გოჩიაშვილი 1982: 8-12).

საინტერესოა, რომ თხრილის ჩრდილო-დასავლეთ ნაწილში ორფერდა ზედაპირიანი, სარკოფაგისებრი საფლავის ქვის (სიგრძე 2.00მ; სიგანე 0.50 მ) ქვეშ, 1.30 მეტრ სიღრმეზე აღმოჩნდა სამარხი (№2) და მასში დაკრძალული მიცვალებულის დაზიანებული ჩონჩხი. სამარხში, მიცვალებულის თავის ქალის ორსავე მხარეს, გველისთავიანი ბრინჯაოს წყვილი საყურე აღმოჩნდა (სურ. 12, ა).



12. დმანისის სამაროვნის სამხრეთ-აღმოსავლეთი ნაწილში, 1982 წელს №9 არქეოლოგიურ თხრილში, №2 სამარხში აღმოჩენილი ა) წყვილი საყურე (საველე № 03:2-82:106); ბ) №2 სამარხში აღმოჩენილი ვერცხლის საყურე-რგოლი ღეროთი და მასზე ასხმული მარგალიტით (საველე № 03:2-82:107); გ) №13 ბავშვის სამარხში აღმოჩენილი სადაფის ჯვარი (საველე № 03:2-82:106), სპილენძის რგოლი (საველე № 03:2-82:114) და სპილენძის სფერულ ღილი.

ინვენტარი აღმოჩნდა ასევე 1.20 მეტრ სიღრმეზე, №2 და №3 სამარხებს შორის მდებარე №2² სამარხში (ვერცხლის საყურე-რგოლი ღეროთი და მასზე ასხმული მარგალიტით (სურ. 12, ბ)); №7 ბავშვის სამარხში (1.50 მეტრ სიღრმეზე), სადაფის პატარა ჯვარი და სპილენძის მავთული (სურ. 12, გ); №9, ასევე ბავშვის სამარხში (1.30 მეტრ სიღრმეზე) აღმოჩნდა ორი ცალი ყუნწიანი სფერული ღილი და ერთი თეთრი ქვისგან დამზადებული.

ჩამოთვლილ არქეოლოგიურ მასალას პარალელები ეძებნება საკუთრივ დმანისის სამაროვანზე აღმოჩენილ სამარხეულ მასალებში, სამაროვნის ისლამურ უბანში გამოვლენილ ნივთებში, რომლებიც სამარხი ქვების არაბული ეპიგრაფიკული მონაცემების მიხედვით, XIII-XIV საუკუნეებით თარიღდება.

ჩვენი განსაკუთრებული ინტერესი გამოიწვია №9 თხრილის №2 ორმოსამარხში აღმოჩენილმა საყურეებმა. ჩვენი აზრით, აღმოჩენილი „პირდაღებული გველისთავიანი“

საყურეები, დრაკონის სიმბოლურ გამოსახულებას უნდა წარმოადგენდეს. საყურეები მრგვალგანივკვეთიანი, ღერომორკალული, გახსნილი 2 სმ დიამეტრის რგოლებია. ღეროს დაწვრილებული დაბოლოება დრაკონის ფართოდ გაღებულ პირთანაა მიტანილი. მსგავსი ტიპის, პირღია დრაკონის გამოსახულებიანი საყურეების აღმოჩენის კიდევ ერთი შემთხვევა დაფიქსირდა დმანისის სამაროვნის ისლამურ ნაწილში, №4 მრგვალი მავზოლეუმის საოჯახო სამარხების №5 საფლავის გახსნისას.

როგორც ცნობილია, განვითარებულ შუა საუკუნეებში გველეშაპის (დრაკონის) გამოსახულება გვხვდება, როგორც შუა აზიურ, ისე ზოგადად მაშინდელი მსოფლიოს სელჯუკური მატერიალური კულტურის უძრავ და მოძრავ ძეგლებზე. ე.წ. „სელჯუკური ტიპის“ დრაკონი: მომცრო წვეტიანი ყურებით, ფართოდ გახსნილი პირითა და მოკაუჭებული ცხვირით დიდ სელჯუკთა დამახასიათებელ სიმბოლოდაც კი იქცა. ისლამურ სამყაროში გავრცელებული რწმენის მიხედვით, გველეშაპის გამოსახულება წარმოადგენდა ერთგვარ მაგიურ თილისმას. იგი, ერთის მხრივ, ადამიანს „ავი თვალისგან“ იცავდა, მეორეს მხრივ კი მას გარკვეულ მაგიურ ძალაუფლებას ანიჭებდა (Kuehn: 2011: 4,35, 226).

დმანისის შუა საუკუნეების სამაროვნზე, ქრისტიანულ სამარხში სელჯუკური ტიპის დრაკონისთავიანი საყურეების აღმოჩენა დმანისის ქრისტიანულ მოსახლეობის ყოფაცხოვრებასა და მატერიალურ კულტურაში ისლამური კულტურის გავლენებზე უნდა მიანიშნებდეს. როგორც ზემოთაც შევნიშნეთ, არ არის გამორიცხული, რომ დმანისელ გაქრისტიანებულ მუსლიმებს ყოფით ცხოვრებაში და მემორიალურ, დაკრძალვის ტრადიციებში, შემორჩენილი ჰქონოდათ ისლამურ რელიგიასთან დაკავშირებული გარკვეული წეს-ჩვეულებანი, რომლებიც, მეორეს მხრივ, შესაძლოა ლოკალური, ზოგადდმანისური მატერიალური კულტურის ელემენტებსაც წარმოადგენდნენ (ჩხვიმიანი 2020: 241-246).

როგორც ვხედავთ დმანისის სამაროვნის №9 თხრილში (ბავშვის სამარხი №7) აღმოჩენილი სადაფის ჯვარი თანხმლები არქეოლოგიური მონაცემების მიხედვით, XIII-XIV საუკუნეებით თარიღდება.

სადაფის ჯვრების ჯგუფიდან, რიგით მეოთხე, 4. **სადაფის ჯვარი** (საველე № 03:5-87:178, სურ. 8) აღმოჩენილია დმანისის სამაროვნის №12 თხრილში (კვ. XII), №6 სამარხში (არქეოლოგიური დოკუმენტაციის მიხედვით ასევე მცირეწლოვანი ბავშვის სამარხში), მიწის ზედაპირიდან 0.9 მ სიღრმეში, 1987 წელს.

1986-87 წელს დმანისის სამაროვნის სამხრეთ-აღმოსავლეთ ნაწილში რამდენიმე არქეოლოგიური თხრილი გაიჭრა. აქედან ერთ-ერთში – №12 თხრილში (ზომ. 5.0x9.0 მ), ქრისტიანული წესით გამართული 3 ქვის სამარხი და 20 ორმოსამარხი გამოვლინდა. სამარხების ნაწილს გააჩნდა საფლავის ქვები – უხეშად გამოთლილი მართკუთხედის ფორმის ქვის ბრტყელი ფილები. 23 სამარხიდან 6 ინვენტარიანი აღმოჩნდა. სამარხეული ინვენტარის მიხედვით (მინის სამაჯურები, სპილენძისა და პასტის მძივები, ბრინჯაოს ბეჭდები), ზემოხსენებული სამარხების ჯგუფი XII-XIII საუკუნეებით დათარიღდა (Джапаридзе, Копалиანი, Вугიანიшвили, Болкვაдзе, Гочиаშვილი, Мгელაძე, Абрамишвили 1991: 255-272). შესაბამისად, ამავე პერიოდით შესაძლოა დათარიღდეს რიგით №4. **სადაფის ჯვარი** (საველე № 03:5-87:178).

როგორც ვხედავთ, არქეოლოგიური მონაცემების მიხედვით, სადაფის ჯვრების ჯგუფიდან 1. სადაფის ჯვარი (საველე № 03:2-77:89) და 2. სადაფის ჯვარი (საველე № 03:2-77:102) XIII საუკუნის, I ნახევრით თარიღდება; ამავე ჯგუფიდან, რიგით მესამე – 3. სადაფის ჯვარი (საველე № 03:2-82:108) XIII-XIV საუკუნეებით; ხოლო, რიგით მე-4-ე სადაფის ჯვარი (საველე № 03:5-87:178) – XII-XIII საუკუნეებით.

აღსანიშნავია, რომ ჩვენთვის დღეისათვის დმანისიდან ცნობილი ოთხი სადაფის ჯვრიდან გარდა ერთისა (1. სადაფის ჯვარი, საველე № 03:2-77:89), უშუალოდ სამარხებში აღმოჩნდა, რომელიც ყველა ბავშვებს ეკუთვნოდა.

ბიზანტიურ ქრისტიანულ სამყაროში შენიშნულია რომ ადრეობიზანტიურ (IV-IX სს) პერიოდში სამარხეულ ინვენტარს (სამკაულს) ატანდნენ როგორც ზრდასრულ გარდაცვლილებს, ასევე ბავშვებს. განსხვავებული ვითარება გვაქვს შუა ბიზანტიურ ხანაში (X-XIII სს), რა დროიდანაც ზრდასრულ გარდაცვლილების სამარხებში ქრება სამარხეული ინვენტარი და მხოლოდ ბავშვების სამარხებში ვხედავთ მას (Pitarakis 2009: 93).

ასევე, ბიზანტიური ქრისტიანული ტრადიციებით, როგორც ჩანს, განსაკუთრებულ საიქიო ზრუნვასა და დაცვას სწორედ რომ მცირეწლოვანი ბავშვები საჭიროებდნენ. ამდენად, ნიშანდობრივია, რომ შუა ბიზანტიური პერიოდის შესწავლილი სამაროვნის ძეგლებიდან გულსაკიდი ჯვრები მხოლოდ ბავშვების სამარხებში გვხვდება. ასევე შესამჩნევია, რომ აღნიშნულ პერიოდში თანდათანობით ქრება სხვა დამცავი ამულეტები და ბავშვების საიქიო და საიქიო დაცვის ფუნქციას მხოლოდ გაგულსაკიდი ჯვრები ასრულებდა (Cleymans, Talloen 2018: 292-295).

დმანისის სამაროვანზე რამდენიმე ლითონის ჯვრის აღმოჩენა დაფიქსირდა. თუმცა არქეოლოგიური კონტექსტითურთ, აღმოჩენის მხოლოდ ერთი შემთხვევაა ჩვენთვის ცნობილი. ის ჩვენ მიერ გამოყოფილ მეორე ტიპს განეკუთვნება. ესაა:

II ტიპი: ჯვარცმის გამოსახულებიანი ჯვარი.

5. ვერცხლის ჯვარი (საველე № 03:2-78:3)



9. ვერცხლის ჯვარი (საველე № 03:2-78:3). ფოტო, გრაფიკული ჩანახატი.

ზომები: 5x5.6 სმ; სისქე 0.2 სმ.

აღმოჩენის ადგილი და დრო: დმანისის სამაროვანი, კვ. VI, სამარხი №15. მიწის ზედაპირიდან 3 მ სიღრმეში. 6 აგვისტო, 1987 წ.

აღწერილობა: ბრტყელი, ვერტიკალურად დაგრძელებული ტანით; მართკუთხა, დაბოლოებებში ოდნავ გაფართოებული მკლავებით (სახ. 1.9 სმ სიგანის). ქვედა მკლავი ყველაზე გრძელია (3.2 სმ), გვერდითა მკლავები მოკლე (1.8 სმ). ჯვრის ზედა მკლავის ნაწილი მოტეხილია, შესაბამისად არ ჩანს არც ჩამოსაკიდი ყუნწისა თუ ნახვრეტის ადგილიც. ჯვარზე ქრისტეს რელიეფური გამოსახულებაა, რომელსაც თავზე ახურავს შემდგომში მთელ ტანზე დაშვებული, ტერფების კოჭებამდე დაგრძელებული უსახელო შესამოსელი - კოლობიუმი. მსგავსი, კოლობიუმის სქემატური გამოსახვის თითქოსდა ჩამომშველ ნაჭრებს ვხედავთ გვერდითა მკლავების დაბოლოებებზე.

როგორც შესავალ ნაწილში ვახსენეთ, ზემომოყვანილ დმანისში აღმოჩენილ ვერცხლის ჯვარს შესაძლოა პარალელი მოეძებნოს „ამიდასტურის“ ჯვარის სახით, რომელის თარიღიც IX-X სს-ით განისაზღვრება (ლალაშვილი 2011:100-104). ასევე, დმანისის ჯვრის უშუალო პარალელი შესაძლოა იყოს რუსთავში აღმოჩენილი II ტიპი: ჯვარცმის გამოსახულებიანი გულსაკიდი ჯვარი, რომელიც აღმოჩენის ვითარების მიხედვით VIII-X საუკუნეებით თარიღდება (ხავთასი, 2014: 122-123, 129, სურ. 4).

ზემომოყვანილი ვერცხლის ჯვარის აღმოჩენის ადგილას, იმავე თხრილში არსებული სხვა სამარხები თანმხლები სამარხეული მასალების გათვალისწინებით XII-XIII საუკუნეებით შესაძლოა დათარიღდეს. თუმცა, ეს გარემოება ჩვენთვის საინტერესო ჯვრის დათარიღების მყარ საფუძველს არ იძლევა. არქეოლოგიური დოკუმენტაციის მიხედვით, ვარკვევთ რომ, სამარხი №15, სადაც ჯვარცმის გამოსახულებიანი გულსაკიდი ჯვარი აღმოჩნდა, სტატიგრაფიულად უფრო დაბლა, მიწის ზედაპირიდან 3 მ სიღრმეში იყო მოწყობილი ვიდრე თხრილის სხვა სამარხები, რაც გვაფიქრებინებს, რომ ის შესაძლოა რამდენიმე ადრეულადაც დათარიღდეს. მითუმეტეს, რომ დმანისის სამაროვანზე განვითარებული შუა საუკუნეებზე ადრეული სამარხების ჯგუფიც დასტურდება. ეს პერიოდი ემთხვევა დმანისის „გაქალაქების ხანას“ რომელსაც ჩვენ ადრეული და მიმდინარე კვლევების მონაცემების საფუძველზე IX-X საუკუნეებით მოვიაზრებთ. ამავე თაღის სასარგებლოდ შესაძლოა მოქმედებდეს ჩვენს მიერ ზემომოყვანილი პარალელური მასალები „ამიდასტურიდან“ და რუსთავიდან.

დასკვნა: წერილობით წყაროებში საკმაოდ სუსტად ასახული დმანისის ისტორია, დღესდღეობით უმეტესწილად არქეოლოგიური კვლევის შედეგებით მოპოვებული ინფორმაციით ივსება. სწორედ რომ ეს მასალა გვაწვდის ფაქტობრივ დოკუმენტებს ქალაქ დმანისის შუა საუკუნეების მოსახლეობის დასაქმების სფეროების, სოციალური, ეთნიკურ-კონფესიური დიფერენციაციის, მოსახლეობის ყოფა-ცხოვრების თავისებურებების შესახებ. ამდენად, დმანისის ნაქალაქარის ორგანული ნაწილის, შუა საუკუნეების სამაროვნის კვლევით მოპოვებული მასალა, ამ შუა საუკუნეების მძლავრი ქართული ქალაქების მოსახლეობის ყოფა-ცხოვრების სურათის ამსახველ უძვირფასეს წყაროდ გვევლინება.

დმანისის სამაროვნიდან მომდინარე მასალების მიხედვით შესაძლოა ვთქვათ, რომ სამარხეული მასალა (ძირითადად სამკაული), განვითარებული შუა საუკუნეების პერიოდის

სამარხებიდან, როგორც დმანისელ ქრისტიანთა ისე მუსლიმთა შემთხვევაში, თითქმის სრულად მხოლოდ ბავშვების სამარხებში დასტურდება.

ჩვენთვის ცნობილი დმანისური გულსაკიდი სადაფის ჯვრები, რომლებიც უშუალოდ სამარხებში აღმოჩნდა, უკლებლივ მცირეწლოვან ბავშვის სამარხებს ეკუთვნის, რაც ასევე ქრისტიანულ (ბიზანტიურ) სამყაროში ამ დროისათვის შენიშნულ ტენდენციებს ეხმიანება - როდესაც ჯვარს, როგორც უმთავრეს სააქიო და საიქიო დამცავ ერთადერთ ამულეტს, მხოლოდ მიცვალებულ ბავშვებს ატანდნენ.

კვლევაში წარმოდგენილი, დმანისის შუა საუკუნეების სამაროვნიდან მომდინარე I ტიპი, სადაფის ჯვრების ჯგუფი XII-XIII საუკუნეებით, XIII საუკუნის I ნახევრითა და XIII-XIV საუკუნეებით თარიღდება.

II ტიპი, ჯვარცმის გამოსახულებიანი ვერცხლის ჯვარი, სხვადასხვა არქეოლოგიური გარემოებების, კვლევაში მოყვანილი პარალელური მასალების გათვალისწინებით, შესაძლოა IX-X საუკუნეებით დათარიღდეს.

გამოყენებული ლიტერატურა:

- არჩვაძე, თ. ჩიკოიძე, ც. ჩხატარაშვილი, მ. (2005). რუსთავში გათხრილი საერო სასახლე, *რუსთავი III*, (თბილისი).
- გოჩიაშვილი, მ. (1986). შუასაუკუნეების დმანისის ნაქალაქარის გარეუბნის სამაროვანი, *ძეგლის მეგობარი*. №3. თბილისი: გამომცემლობა „საბჭოთა საქართველო“. 49-53.
- დოლაბერიძე, რ. (1969). საქართველოს მინის სამაჯურები. *საქართველოს სახელმწიფო მუზეუმის მოამბე*. ტ. XXVIII-B. თბილისი: გამომცემლობა „მეცნიერება“. 98-115.
- დოლაბერიძე, რ. (1985). *XI-XIII სს. საქართველოს ნივთიერი კულტურა*. თბილისი: გამომცემლობა „მეცნიერება“.
- ლალიაშვილი, გ. (2011). *არქეოლოგიური გათხრები „ამიდასტურის“ წმინდა გიორგის სახელობის ტაძართან*. თბილისი: „უნივერსალი“.
- მუსხელიშვილი, ლ. (1938). დმანისი: ქალაქის ისტორია და ნაქალაქარის აღწერა. *შოთა რუსთაველის ეპოქის მატერიალური კულტურა*. თბილისი: გამომცემლობა „ტექნიკა და შრომა“. 319-448.
- რამიშვილი, რ. (1970). სიონი. *ივრის ხეობის არქეოლოგიური ძეგლები*. ტ. I. თბილისი: გამომცემლობა „მეცნიერება“. 124-126.
- რეზესიძე, ნ. (2011). გვიანბრინჯაო-ადრერკინის ხანის ნამოსახლარი დმანისის ნაქალაქარიდან. *საქართველოს ეროვნული მუზეუმის მოამბე*. ტ. II. თბილისი: „ფავორიტი პრინტი“. 36-52.

- ჩარკვიანი, მ. (2014). ექვთიმე თაყაიშვილი და არქეოლოგია. *დიდი ექვთიმე*. თბილისი: „არტანუჯი“. 93-131.
- ჩხვიმიანი, ჯ. (2015). განვითარებული შუა საუკუნეების ქართულწარწერიანი საფლავის ქვები დამანისიდან. *სურნალი კადმოსი*. №7. თბილისი, 35-105.
- ჩხვიმიანი ჯ. (2020). *შუა საუკუნეების ქალაქ დმანისის მოსახლეობის სოციალური, ეთნიკური და კონფესიური სტრუქტურის საკითხები (ისტორიულ-არქეოლოგიური გამოკვლევა)*. სადოქტორო ნაშრომი, ილიას სახელმწიფო უნივერსიტეტი / ხელოვნებისა და მეცნიერების ფაკულტეტი.
- <https://eprints.iliauni.edu.ge/10266/1/%E1%83%AF%E1%83%98%E1%83%9B%E1%83%A8%E1%83%94%E1%83%A0%20%E1%83%A9%E1%83%AE%E1%83%95%E1%83%98%E1%83%9B%E1%83%98%E1%83%90%E1%83%9C%E1%83%98.pdf>
- ჭილაშვილი, ლ. (1975). *ძველი გავაზი (ისტორიულ-არქეოლოგიური გამოკვლევა)*. თბილისი: გამომცემლობა „მეცნიერება“.
- ხავთასი, მ. (2014). რუსთავში აღმოჩენილი გულსაკიდი ჯვრები. *რუსთავი IV*. თბილისი: „პოლიგრაფი“. 120-130.
- ჯაფარიძე, ვ. ართილაყვა, ვ. (1971). გათხრები დმანისსა და მის მიდამოებში: 1968 წლის წინასწარი შედეგები. *საქართველოს სახელმწიფო მუზეუმის არქეოლოგიური ექსპედიციები*. ტ. II (საქართველოს სსრ მეცნიერებათა აკადემიის სიმონ ჯანაშიას სახელობის საქართველოს სახელმწიფო მუზეუმი). თბილისი: გამომცემლობა „მეცნიერება“. 63-74.
- ჯაფარიძე, ვ. გოჩიაშვილი, მ. (1978). დმანისის გარეუბნის სამაროვნის გათხრის შედეგები (1977-1978 წწ.), დოკუმენტური ანგარიში, საქართველოს ეროვნული მუზეუმის აკად. ოთ. ლორთქიფანიძის სახელობის არქეოლოგიური ინსტიტუტის ხელნაწერი, საარქივო მასალა (თბილისი).
- ჯაფარიძე, ვ. კოპალიანი, ჯ. ბოლქვაძე, გ. გოჩიაშვილი, მ. (1982). დმანისის არქეოლოგიური ექსპედიციის 1982 წლის მუშაობის ანგარიში, საქართველოს ეროვნული მუზეუმის აკად. ოთ. ლორთქიფანიძის სახელობის არქეოლოგიური ინსტიტუტის ხელნაწერი, საარქივო მასალა (თბილისი).
- Джапаридзе, В. (1978). Краткий отчет Дманисской археологической экспедиции. *Полевые археологические исследования в 1975 году*. Академия Наук Грузинской ССР, Институт Истории, Археологии и Этнографии им. Акад. И. А. Джавахишвили, Центр Археологических Исследований. Тбилиси: „Мецниереба“. 120-125.
- Джапаридзе, В. (1980). Отчет работы Дманисской археологической экспедиции. *Полевые археологические исследования в 1977 году*. Академия Наук Грузинской ССР, Центр Археологических Исследований Института Истории, Археологии и Этнографии им. И.А. Джавахишвили. Тбилиси: „Мецниереба“. 262-275.

- Джапаридзе, В. Копалиани, Д. Вугианишвили, Т. Болквадзе, Г. Гочиашвили, Мгеладзе, М. Абрамишвили, Р. (1991). О работах Дманисской экспедиции. *Полевые археологические исследования в 1986 году*. Академия Наук Грузинской ССР, Археологическая комиссия Грузии, Центр Археологических Исследований, Институт Истории, Археологии и Этнографии им. И. А. Джавахишвили. Тбилиси: Мецниереба. 102-110, Таб. 255-272.
- Отчет Императорской археологической комиссии за 1894 год с 235 политипажами в тексте.* (1896). Санкт-Петербург: „Типография Главного Управления уделов“.
- Cleymans, S. Talloen, P. (2018). Protection in Life and Death: Pendant Crosses from the Cemetery of Apollo Klarios at Sagalassos, Turkey. *European Journal of Archaeology*. Volume 21, Issue 2. (Online publication of Cambridge University Press). 280-298. <https://www.cambridge.org/core/services/aop-cambridge-core/content/view/D65B1D789302ECE52C0BB7FA3FE4FFE4/S1461957117000559a.pdf/protection-in-life-and-death-pendant-crosses-from-the-cemetery-of-apollo-klarios-at-sagalassos-turkey.pdf>
- Dictionnaire d'archéologie chrétienne et de liturgie: Ciacconio - Cyzique* (1914). Vol. 3, Part 2 (Paris: Letouzey et Ané).
- Kuehn, S. (2011). The dragon in medieval East Christian and Islamic art / with a foreword by Robert Hillenbrand. *Islamic History and Civilization*. Volume 86. Leiden-Boston: Brill.
- Pitarakis, B. (2009). The Material Culture of Childhood in Byzantium. In: A. Papaconstantinou & A.-M. Talbot, eds. *Becoming Byzantine. Children and Childhood in Byzantium*. Washington (DC): Dumbarton Oaks Research Library and Collection, Harvard University Press. 167–250.

REFERENCES

- archvadze, t. chik'oidze, ts. chkhat'arashvili, m. (2005). *rustavshi gatkhrili saero sasakhle [Civil palace excavated in Rustavi]*. Rustavi III. Tbilisi.
- gochiashvili m. (1986). shua sauk'uneebis dmanisis nakalakarisi gareubnis samarovani [Cemetery of the medieval suburb of Dmanisi site]. *dzeqlis megobari [A friend of the monument]*. No. 3. Tbilisi: Publishing House "Soviet Georgia". 49-53.
- dolaberidze, r. (1969). sakartvelos minis samajurebi [Georgian glass bracelets]. *Bulletin of the State Museum of Georgia*. Vol. XXVIII-B. Tbilisi: Publishing House „Metsniereba“. 98-115.
- dolaberidze, r. (1985). *XI-XIII ss. sakartvelos nitieri k'ult'ura [Material culture of Georgia XI-XIII centuries]*. Tbilisi: Publishing House „Metsniereba“.
- laghiashvili, g. (2011). *arkeologiuri gatkhrebi „amidast'uris“ ts'minda giorgis sakhelobis t'adzartan [Archaeological excavations near the church "Amidasturi" named after St. George]*. Tbilisi: "Universali".

- muskhelishvili I. (1938). dmanisi: kalakis ist'oria da nakalakaris aghs'tera [Dmanisi: History of the Town and Description of the Site]. *shota rust'avelis ep'okis mat'erialuri k'ult'ura [Material Culture of Shota Rustaveli's Era]*. Tbilisi: Publishing House "Teknika da Shroma". 319-448.
- ramishvili, R. (1970). sioni [Sioni]. *ivris kheobis arkeologiuri dzeglebi [Archaeological monuments of Iori valley]*. Vol. I. Tbilisi: Publishing House „Metsniereba”. 124-126.
- rezesidze N. (2011). gvianbrinjao-adrerk'inis khanis namosakh'lari dmanisis nakalakaridan [Late Bronze - Early Iron Age settlement from Dmanisi Site]. *Bulletin of the National Museum of Georgia*. vol. II. Tbilisi: "Favorite Print". 36-52.
- chark'viani, M. (2014). ekvtime taqaishvili da arkeologia [Ekvtime Takaishvili and archeology]. *didi ekvtime [Ekvtime the Great]*. Tbilisi: Publishing House „Artanuji”. 93-131.
- chkhvimiani J. (2020). *shua sauk'uneebis kalak dmanisis mosakhleobis sotsialuri, etnik'uri da k'onpesiuri st'rukt'uris sak'itkhebi (ist'oriul-arkeologiuri gamok'vleva) [Issues of the social, ethnic and confessional structure of the population of the medieval city of Dmanisi (Historical-archaeological research)]*. PhD Thesis, Ilia State University / School of Arts and Sciences.
- <https://eprints.iliauni.edu.ge/10266/1/%E1%83%AF%E1%83%98%E1%83%9B%E1%83%A8%E1%83%94%E1%83%A0%20%E1%83%A9%E1%83%AE%E1%83%95%E1%83%98%E1%83%9B%E1%83%98%E1%83%90%E1%83%9C%E1%83%98.pdf>
- ch'ilashvili, I. (1975). *dzveli gavazi (ist'oriul-arkeologiuri gamok'vleva) [Old Gavazi (historical-archaeological research)]*. Tbilisi: Publishing House „Metsniereba”.
- khavtasi, M. (2014). rustavshi aghmochenili gulsak'idi jvrebi [Pendant crosses found in Rustavi]. *Rustavi IV*. Tbilisi: "Polygraph". 120-130.
- japaridze V., artilaqva V. (1971). gatkhrebi dmanissa da mis shemogarens'hi: 1968 ts'lis ts'inasts'ari shedegebi [Excavations at Dmanisi and its environs: preliminary results of 1968]. *sakartvelos sakhelmts'ipo muzeumis arkeologiuri eksp'editsebi [Archaeological expeditions of the State Museum of Georgia]*. Vol. II. Tbilisi: Publishing House "Metsniereba". 63-74.
- japaridze, V. gochiavili, M. (1978). *dmanisis gareubnis samarovnis gatkhris shedegebi (1977-1978) [The results of the excavation of the cemetery of Dmanisi suburb (1977-1978)]*. Archives of the Otari Lortkipanidze Archaeological Institute of Georgian National Museum. Unpublished report.
- japaridze, V. k'op'aliani J. bolkvadze, G. gochiashvili, M. (1982). *dmanisis arkeologiuri eksp'editsebi 1982 slis mushaobi angarishi [Report on the work of the Dmanisi archaeological expedition in 1982]*. Archives of the Otari Lortkipanidze Archaeological Institute of Georgian National Museum. Unpublished report.
- Dzhaparidze, V. (1978). Kratkij otchet Dmanisskoj arheologicheskoi jekspedicii [Short report of the Dmanisi archaeological expedition]. *Polevye arheologicheskie issledovania v 1975 godu [Field archaeological research in 1975]*. Academy of Sciences of the Georgian SSR, Center for Archaeological Research of the Institute of History, Archeology and Ethnography of Iv. Javakhishvili. Tbilisi: Publishing House "Metsniereba". 120-125.

- Dzhaparidze, V. (1980):, Otchet raboty Dmanisskoj arheologicheskoy jekspedicii [Report of the Dmanisi archaeological expedition]. *Polevye arheologicheskie issledovania v 1977 godu [Field archaeological research in 1977]*. Academy of Sciences of the Georgian SSR, Center for Archaeological Research of the Institute of History, Archeology and Ethnography of Iv. Javakhishvili. Tbilisi: Publishing House "Metsniereba". 262-275.
- Dzhaparidze, V. Kopaliani, D. Vugianishvili, T. Bolkvadze, G. Gochiashvili, Mgeladze, M. Abramishvili, R. (1991). O rabotah Dmanisskoj jekspedicii [About the work of the Dmanisi expedition]. *Polevye arheologicheskie issledovanija v 1986 godu [Field archaeological research in 1986]*. Academy of Sciences of the Georgian SSR, Center for Archaeological Research of the Institute of History, Archeology and Ethnography of Iv. Javakhishvili. Tbilisi: Publishing House "Metsniereba". 102-110, Tab. 255-272.
- Otchet Imperatorskoj arheologicheskoy komissii za 1894 god S 235 politipazhami v tekste.* (1896) [Report of the Imperial Archaeological Commission for 1894 With 235 polytypes in the text]. St. Petersburg: "Printing house „Tipografia Glavnogo Upravlenia Udelov“.
- Cleymans, S. Talloen, P. (2018). Protection in Life and Death: Pendant Crosses from the Cemetery of Apollo Klarios at Sagalassos, Turkey. *European Journal of Archaeology*. Volume 21, Issue 2. (Online publication of Cambridge University Press). 280-298. <https://www.cambridge.org/core/services/aop-cambridge-core/content/view/D65B1D789302ECE52C0BB7FA3FE4FFE4/S1461957117000559a.pdf/protection-in-life-and-death-pendant-crosses-from-the-cemetery-of-apollo-klarios-at-sagalassos-turkey.pdf>
- Dictionnaire d'archéologie chrétienne et de liturgie: Ciacconio - Cyzique* (1914). Vol. 3, Part 2 (Paris: Letouzey et Ané).
- Kuehn, S. (2011). The dragon in medieval East Christian and Islamic art / with a foreword by Robert Hillenbrand. *Islamic History and Civilization*. Volume 86. Leiden-Boston: Brill.
- Pitarakis, B. (2009). The Material Culture of Childhood in Byzantium. In: A. Papaconstantinou & A.-M. Talbot, eds. *Becoming Byzantine. Children and Childhood in Byzantium*. Washington (DC): Dumbarton Oaks Research Library and Collection, Harvard University Press. 167–250.