

Historical and Geographical Analysis of the fortress-city Tukharisi based on recently revealed evidences from the last decade

ცხე-ქალაქ თუხარისის ისტორიულ-გეოგრაფიული ანალიზი, ბოლო ათწლეულში გამოვლენილი სიახლეების მიხედვით

LEVAN TSIKARISHVILI

PhD student (PhD Program in History),
Ivane Javakhishvili Tbilisi State University
No1 Chavchavadze ave., Tbilisi, Georgia
Associate Professor, Caucasus University,
Paata Saakadze str. 1, Tbilisi, Georgia
Tel.: +995 551 37 44 11,
e-mail: ltsikarishvili@cu.edu.ge
ORCID: 0009-0001-0603-0329

Abstract: Tukharisi was considered to be one of the most ancient and important strategic points in the historiography of Georgia. It was located in the historical part of Meskheti, nowadays the territory belongs to Turkey and in modern times the location is known as Tao-Klarjeti. Tukharisi is frequently mentioned in various evidence-based Georgian and international evidence-based written sources of different periods of time. Although, several issues related to above-mention fact, including the identification of precise location could not be resolved so far.

In addition, based on various written evidences and according to diverse information sources, it is misleading whether it was a fortress, a fortress-city, a fortress-residence or a region ("country"). Accordingly, one of the research questions is considered to be the identification of an exact scale of Tukharisi.

Due to the lack of information about destination of the monument, localization of Tukharisi was considered to be a problem in the 18th century and accordingly, the source was no longer reflected in historical memory. It is also worth to mention that research about mentioned issue has a history of around hundred years.

At the initial stage of the research, several arguments were defined. However, by the end of the 20th century, when a new phase of Tao-Klarjeti research conducted and when it also became possible for Georgian researchers to carry out intensive expeditionary research in Tao-Klarjeti, the research findings immediately changed.

In accordance with recently discoveries revealed by the researches in the last 10-15 years, researchers had an opportunity to develop new arguments about Tukharisi. In accordance with scientific literature review, several different options related to Tukharisi localization revealed, however, the comparison of the existing arguments does not allow to come up with an unified conclusion.

During the expedition carried out in 2015, the fragments of an unknown fortifress were discovered at the bank of the Chorokhi River. In accordance with the historical and geographical data, the fortifress should be known as Tukharis fortifress according to an evidence-based sources:

- In accordance with historical evidences, the fortifress is located at the edge of Chorokhi River;
- The one of central, Klarjeti-Tao conjunction road passed at that destination;

- The toponymy statement of “Bertha's Otkhtavi” [Georgian manuscript, 10th century] is on the one hand in line with “Khodis Khevi” which is located nearby fortress and on the other hand, it is in line with the geographic location of fortifress;
- According to the geographic data, the fortress is located on the border of Tao and Klarjeti, precisely on the side of Klarjeti, which is confirmed by evidence-based sources.

By taking into consideration above, it can be assumed that if Tukharis existed as a fortress-city in the past time, it would most likely be located in the territory of the current fortress as well.

Keywords: Fortress-city Tukharisi; Tukharisi Castle; Tao-Klarjeti; Historical-geography; Borders of Klarjeti; Borders of Tao

ლევან წიქარიშვილი

დოქტორანტი (ისტორიის სადოქტორო პროგრამა),
ივანე ჯავახიშვილის სახელობის თბილისის სახელმწიფო უნივერსიტეტი,
ჭავჭავაძის გამზირი 1, ქ. თბილისი, საქართველო
კავკასიის უნივერსიტეტის ასოცირებული პროფესორი,
პაატა სააკაძის ქ. 1, ქ. თბილისი, საქართველო
ტელ.: +995 551 37 44 11
ელ.ფოსტა: tsikarishvili@cu.edu.ge
ORCID: 0009-0001-0603-0329

აბსტრაქტი: თუხარისი ქართულ ისტორიოგრაფიაში ერთ-ერთ უძველეს და მნიშვნელოვან სტრატეგიულ პუნქტს წარმოადგენდა. იგი მდებარეობდა დღევანდელი თურქეთის, ისტორიული მესხეთის ტერიტორიაზე, რომელიც თანამედროვეობაში ტაო-კლარჯეთის სახელწოდებითაა გავრცელებული. თუხარისი მრავლად იხსენიება სხვადასხვა პერიოდის ქართულ და უცხოურ წერილობით წყაროებში, თუმცა მასთან დაკავშირებული რამდენიმე საკითხის გადაჭრა დღემდე ვერ მოხერხდა. მათ შორისაა ზუსტი მდებარეობის დადგენა. ასევე, ერთ-ერთ საკვლევ საკითხს წარმოადგენს დადგენა თუხარისის მასშტაბისა, რადგან წერილობით წყაროებში განსხვავებული ინფორმაციაა მოწოდებული - იყო ციხე, ციხე-ქალაქი, ციხე-რეზიდენცია თუ მხარე („ქვეყანა“).

თუხარისის ლოკალიზაცია XVIII საუკუნეში უკვე პრობლემას წარმოადგენდა, რადგან ინფორმაცია ძეგლის მდებარეობის შესახებ აღარ იყო შემორჩენილი ისტორიულ მეხსიერებაში. აღნიშნული საკითხის შესწავლას დაახლოებით ასწლიანი ისტორია აქვს. კვლევის საწყის ეტაპზე რამდენიმე მოსაზრება გამოიკვეთა, თუმცა XX საუკუნის ბოლოს, როდესაც ტაო-კლარჯეთის შესწავლის ახალი ეტაპი დაიწყო და ქართველ მკვლევართათვის შესაძლებელი გახდა ტაო-კლარჯეთში ინტენსიური საექსპედიციო კვლევების წარმოება, სურათი შეიცვალა. ახლადმოპოვებული მასალის საშუალებით, რაც განსაკუთრებით ბოლო 10-15 წელში განხორციელებულმა კვლევებმა დააგროვა, მკვლევრებს საშუალება მისცა თუხარისთან დაკავშირებით ახალი მოსაზრებები შეემუშაებინათ. სამეცნიერო ლიტერატურაში თუხარისის ლოკალიზების რამდენიმე განსხვავებული ვერსია გაჩნდა, თუმცა, არსებულ არგუმენტთა შეჯერება ცალსახა დასკვნის საშუალებას არ იძლევა.

2015 წელს განხორციელებული ერთ-ერთი ექსპედიციისას მდინარე ჭოროხის პირზე გამოვლინდა უცნობი ციხის ფრაგმენტები. ისტორიული და გეოგრაფიული მონაცემების გათვალისწინებით ციხე წერილობითი წყაროებიდან ცნობილი თუხარისის ციხე უნდა იყოს:

- ციხე, ისტორიული წყაროების შესაბამისად, ზედ ჭოროხის პირას მდებარეობს;
- აქ გადიოდა, კლარჯეთი-ტაოს დამაკავშირებელი, ერთ-ერთი ცენტრალური გზა;
- ბერთას ოთხთავის მინაწერის ტოპონიმიკა, თანხვედრაში მოდის, ერთი მხრივ ხოდის ხევთან, რომელთანაც ციხე მდებარეობს და მეორე მხრივ ციხის გეოგრაფიულ მდებარეობასთან;
- გეოგრაფიული მონაცემების გათვალისწინებით ციხე მდებარეობს ტაოსა და კლარჯეთის საზღვართან, კლარჯეთის მხარეს, რაც დასტურდება წერილობით წყაროებშიც.

ამავდროულად შესაძლებელია გამოთქვას ვარაუდი, თუკი თუხარისი წარსულში ციხე-ქალაქის სახით არსებობდა დიდი ალბათობით იგი ამჟამინდელი ციხის ტერიტორიაზე უნდა ყოფილიყო.

საძიებო სიტყვები: ციხე-ქალაქი თუხარისი; თუხარისის ციხე; ტაო-კლარჯეთი; ისტორიული-გეოგრაფია; კლარჯეთის საზღვარი; ტაოს საზღვარი.

შესავალი: თუხარისი ქართულ ისტორიოგრაფიაში ერთ-ერთ უძველეს და მნიშვნელოვან სტრატეგიულ პუნქტს წარმოადგენდა. იგი მდებარეობდა დღევანდელი თურქეთის, ისტორიული მესხეთის ტერიტორიაზე, რომელიც თანამედროვეობაში ტაო-კლარჯეთის სახელწოდებითაა გავრცელებული. თუხარისი მრავლად იხსენიება სხვადასხვა პერიოდის ქართულ და უცხოურ წერილობით წყაროებში, თუმცა მასთან დაკავშირებული რამდენიმე საკითხის გადაჭრა დღემდე ვერ მოხერხდა. მათ შორისაა ზუსტი მდებარეობის და მასშტაბის (იყო ციხე თუ ციხე-ქალაქი) დადგენა.

თუხარისის ლოკალიზაციის საკითხის შესწავლას დაახლოებით ასწლიანი ისტორია აქვს. ძეგლის ლიკალიზაციის ერთ-ერთი პირველი მცდელობა ეკუთვნის ივანე ჯავახიშვილს, ასევე ვრცელი მსჯელობა მიუძღვნა ამ საკითხს პავლე ინგოროყვამ, თუმცა აღსანიშნავია, რომ მკვლევრებს საკითხი ადგილზე არ შეუსწავლიათ და მათი ანალიზი მხოლოდ ისტორიულ წყაროებს ემყარებოდა.

XX საუკუნის ბოლოს ტაო-კლარჯეთის შესწავლის ახალი ეტაპი დაიწყო. ქართველ მკვლევართა მონაწილეობით განხორციელდა არაერთი ექსპედიცია, რამაც ტაო-კლარჯეთის კვლევისა და შესწავლის ახალი შესაძლებლობა წარმოშვა. მათ შორის დაიბრუნა აქტუალობა თუხარისის ლოკალიზაციის საკითხმაც. საექსპედიციო კვლევის ინტენსივობის თვალსაზრისით, განსაკუთრებით აღსანიშნავია ბოლო 10-15 წელი. სხვადასხვა საექსპედიციო ჯგუფების მიერ მოპოვებულმა მასალამ, მკვლევრებს საშუალება მისცა თუხარისთან დაკავშირებით ახალი მოსაზრებები შეემუშაებინათ. სამეცნიერო ლიტერატურაში თუხარისის ლოკალიზების რამდენიმე განსხვავებული ვერსია გაჩნდა, თუმცა, უნდა აღინიშნოს, რომ მოყვანილ არგუმენტთა შეჯერება ცალსახა დასკვნის საშუალებას არ იძლევა.

აზრთა სხვადასხვაობაა თუხარისის მასშტაბის შესახებაც. მკვლევართა ნაწილი მას ციხე-ქალაქად მიიჩნევს, სხვა ვერსიებით კი, ციხედ ან ციხე-რეზიდენციადაა დასახელებული. საკვლევი ამოცანის გადაჭრა კომპლექსურ მიდგომას საჭიროებს. ერთი მხრივ, წერილობითი წყაროების ცნობები, როგორც ისტორიული, ასევე თანამედროვე, მეორე მხრივ, საექსპედიციო

არეალის შესწავლა ქმნის წინაპირობას, გამოითქვას მოსაზრება აღნიშნულ საკითხთან დაკავშირებით. კვლევის სრულყოფისათვის, საკვლევ არეალში მდებარე რამდენიმე პუნქტზე აუცილებელია არქეოლოგიური სამუშაოების განხორციელება, რაც ამ ეტაპისათვის არ იგეგმება.

2015 წელს საქართველოს კულტურისა და ტურისტული რესურსების კვლევის ცენტრის მიერ, შოთა რუსთაველის საქართველოს ეროვნული სამეცნიერო ფონდის და კავკასიის უნივერსიტეტის მხარდაჭერით განხორციელებული ექსპედიციისას მდინარე ჭოროხის პირზე გამოვლინდა უცნობი საფორტიფიკაციო ნაგებობის ფრაგმენტები. ამავდროულად, განხორციელდა თუხარისის შესადლო მდებარეობის საკვლევ არეალის კომპლექსური შესწავლა, რაც გულისხმობდა ყველა სოფლის, ნასოფლარის, საზაფხულო სავარგულის, ადგილობრივთა მეხსიერებაში შემორჩენილი ტოპონიმის და აქ მდებარე მატერიალური კულტურის ძეგლების კვლევას. საექსპედიციო შედეგების შეჯერება წერილობით წყაროებთან, კარტოგრაფიულ და გეოგრაფიულ მონაცემებთან, შესაძლებელს ხდის ვივარაუდოთ, რომ მიკვლეული საფორტიფიკაციო ნაგებობა თუხარისია.

მეთოდი: წარმოდგენილი სტატია ეფუძნება სავლე-საექსპედიციო, ისტორიულ-შედარებით, მიზეზ-შედეგობრივ, ტოპონიმურ, ლანშაფტურ-კარტოგრაფიულ და სინთეზურ კვლევის მეთოდებს.

დისკუსია: ქართულ წერილობით წყაროებში თუხარისის შესახებ უძველეს ცნობას შეიცავს ლეონტი მროველის „მეფეთა ცხოვრება“. აქ თუხარისის მშენებლობა დაკავშირებულია ქართლის ცნობილ ეთნარქთან ოძრხოსთან (ოძრვოსთან) – „ოძრვოს აღაშენა ორნი ციხე-ქალაქნი: ოძრვე და თუხარისი“ (*ქართლის ცხოვრება*, 1955:9). ლეონტი მროველთან ჩანს, რომ თუხარისი ციხე-ქალაქს წარმოადგენდა, ამავდროულად ქართულ მატრიანებში იგი ერთ-ერთი პირველი მასშტაბური ციხე-ქალაქის მშენებლობის დადასტურებაა. ეპიზოდში, სადაც ალექსანდრე დიდი (მაკედონელი) შემოდის ქართლში, თუხარისი მოხსენიებულია ქართლის ისეთ ძლიერ ციხე-ქალაქებთან, როგორებიცაა სამშვილდე, მცხეთა, წუნდა, ხერთვისი და სხვა. აღსანიშნავია, რომ ალექსანდრეს არ უბრძოლია მხოლოდ მტვერის ციხესა და თუხარისისათვის მათი სიძლიერის გამო: „მტუერის-ციხესა და თუხარისსა არა ჰბრძოდა, რამეთუ ვერ შეუძლებდა დაპყრობად. ხოლო სხუანი ესე ციხენი და ქალაქნი დაიპყრნა ექუს თუე“ (*ქართლის ცხოვრება*, 1955:17-18).

ლეონტი მროველის მასალით არ დგინდება თუხარისის აგების თარიღი. შეგვიძლია ვივარაუდოთ, რომ იგი ერთ-ერთი უძველესი პუნქტი უნდა ყოფილიყო კლარჯეთში, რადგან მისი აგება ეთნარქ ოძრხოსთანაა დაკავშირებული. ალექსანდრეს ლაშქრობის ეპიზოდში, რომელიც ძვ.წ. IV საუკუნის მოვლენას ასახავს, თუხარისი მძლავრი სიმაგრეა. ეს ჩანს, ძვ.წ. IV – III საუკუნეების მიჯნაზე ქართლის (იბერიის) სამეფოს ჩამოყალიბების დროსაც, სადაც კლარჯეთი, რომლის ცენტრალურ სიმაგრეს თუხარისი წარმოადგენს, ერთ-ერთ რთულად დასამორჩილებელ მხარედაა დასახელებული (*ქართლის ცხოვრება*, 1955:20-26). ფარნავაზს განსაკუთრებული ძალისხმევა დასჭირვებია ამ რეგიონის შემოსაერთებლად. დიდი ალბათობით, ძვ.წ. IV-III საუკუნეებიდან თუხარისი ფარნავაზიანთა დინასტიის საერისთავო რეზიდენცია იქნებოდა. იგი რეგიონის საკვანძო სამხედრო და პოლიტიკურ ცენტრს წარმოადგენდა ახ.წ. V საუკუნემდე, არტანუჯის ციხე-ქალაქის აგებამდე. ამ ისტორიული მონაკვეთის რეალიების აღწერისას ლეონტი მროველი თუხარისის ისევ ციხე-ქალაქად

მოიხსენიებს, თუმცა შესაძლებელია მას არსებითად მხოლოდ ციხე-რეზიდენციის ფუნქცია ჰქონოდა. ამასთან დაკავშირებით მოსაზრება გამოთქვა მკვლევარმა დავით ხოშტარამ: „თუმცა კი მატანეში „ციხე ქალაქად“ მოიხსენიება, მაგრამ არსებითად ქალაქი არ ყოფილა - ეს იყო საკუთრივ სიმაგრე-რეზიდენცია, რომელშიც ცხოვრობდა ერისთავი თავისი მსახურებით და რაზმით. ... ნამდვილი საქალაქო ცხოვრება მის ირგვლივ არ განვითარებულა“ (ხოშტარია, 2004:26).

IV საუკუნის, მირდატის გამეფების შემდგომი მოვლენების ამსახველ წერილობით წყაროებში თუხარისი ყველგან ციხის სახელწოდებით მოიხსენიება. ამავედროულად, პუნქტი ციხე-ქალაქის სახელწოდებით ერთადერთ ნაწარმოებში, ლეონტი მროველის „მეფეთა ცხოვრების“ მხოლოდ იმ ეპიზოდებშია, რომლიც ისტორიოგრაფიისთვის ერთ-ერთ ყველაზე ბუნდოვან, შორეული წარსულის მოვლენებს ასახავს. უცნობია თუ რა წყაროებს ეყრდნობოდა ავტორი „მეფეთა ცხოვრების“ წერისას (XI ს.). ამის გათვალისწინებით, ჩნდება მოსაზრება, მროველმა „ლეგენდარული“ ოძრხოსის აგებული თუხარისი, რომლის შესახებ ცოტა რამ იცოდა, გაზვიადებული მასშტაბით ხომ არ წარმოაჩინა. მითუმეტეს, ალექსანდრე დიდის ქართლში შემოსვლას მკვლევართა უმრავლესობა, ასევე, მცდარ ინფორმაციად მიიჩნევს (გორგაძე, 1906:13-18; Lerner / ლერნერი, 2004). რაც შეეხება თუხარისის მდებარეობის შესახებ ინფორმაციას, ეს ცალსახად სარწმუნო უნდა იყოს, რადგან ადგილმდებარეობის მითითებისას ავტორი, თუნდაც მისთვის ბუნდოვანი წარსულის ცნობა გადმოეცა, თანამედროვეობაში ცნობილ სხვა მონაცემებსაც გამოიყენებდა. ცხადია ავტორს ინფორმაცია ექნებოდა თუხარისის შესახებ, რადგან ნაწარმოების შექმნის პერიოდში შემორჩენილი უნდა ყოფილიყო როგორც ტოპონიმი, ისე ცოდნა პუნქტის მდებარეობის შესახებ. ავტორისეული ცოდნა ჩანს „ნინოს მიერ ქართლის მოქცევაშიც“, სადაც კონკრეტულად ასახელებს ციხეში ეკლესიის მშენებლობას და ადასტურებს, რომ თუხარისი ციხეს წარმოადგენს (*ქართლის ცხოვრება*, 1955:131).

თუ ზემოთმოყვანილი მსჯელობა მცდარია, და დავუშვებთ რომ თუხარისი, როგორც ციხე-ქალაქი მართლაც არსებობდა, ის უძველესი ციხე-ქალაქების მსგავსად მშრალი წყობის მეგალითური კომპლექსი უნდა ყოფილიყო. ტაო-კლარჯეთში, მშრალი წყობის ნაგებობების ნაშთები მრავლად გვხვდება, ასევე, არაერთი შემთხვევაა, მშრალი წყობის ნაგებობების შერწყმის შუასაუკუნეების ციხეებთან. ამ შემთხვევაში, რადგან ციხე-ქალაქის და ციხის მდებარეობა წყაროებით თანხვედრაში მოდის და მათი სხვადასხვა ადგილზე მდებარეობა არ დასტურდება, საფიქრებელია, რომ თუხარისის ციხე-ქალაქი და შემდგომში ციხე ერთსა და იმავე ადგილზე მდებარეობდა ან ერთი პუნქტის ორი განსხვავებული სახელწოდებაა სხვადასხვა პერიოდში.

თუხარისი რამდენჯერმე იხსენიება ლეონტი მროველის „ნინოს მიერ ქართლის მოქცევაშიც“, რომელიც უკვე ქართლში ქრისტიანობის გავრცელების შემდგომ მოვლენებს ასახავს. საგულისხმოა ეპიზოდი, როცა ქართლის მეფე ვარაზ-ბაქარს, ირანელ ერისმთავართან უომრად დამორჩილების გამო განუდგა კლარჯეთი და ბიზანტიას შეუერთდა (*ქართლის ცხოვრება*, 1955:135-137). თუხარისი ამ პერიოდში იმდენად მნიშვნელოვანი პუნქტი ჩანს, რომ მასზე კონტროლი კლარჯეთზე კონტროლს გულისხმობს, სხვაგვარად მემატანე კონტექსტს „თუხარისი და ყოველი კლარჯეთი“ არ გამოიყენებდა. თუხარისის მოხსენიების ამგვარი ფორმა გვხვდება ჯუანშერთანაც „ციხე თუხარისი და კლარჯეთი ყოველი“ (*ქართლის ცხოვრება*, 1955:177).

ჯუანშერთან, რომელიც ვახტანგ გორგასლის ცხოვრების ეპიზოდებს გადმოგვცემს და ძირითადად V საუკუნის რეალიებს აღწერს, თუხარისი ხაზგასმით ციხედ და კლარჯეთის საზღვარზე მდებარე პუნქტადაა მოხსენიებული - „რა შევკრბეთ, მიგვე ციხე თუხარისი და

საზღვარნი ქართლისანი“; „და უკუ-მოსცა კეისარმან საზღვარი ქართლისა, ციხე თუხარისი და კლარჯეთი ყოველი, ზღვთგან ვიდრე არსიანთამდე, და ჳევი რომელნი მოსდგმანან ლადოთა“; „წარმოვიდა ვახტანგ გზასა კლარჯეთისასა, და სპანი მისნი განუტევენა გზასა სომხითისასა. და ვითარ მოიწია თუხარისად, მიხედნა და შეუყუარდა ციხე, და თქუა: ჳემმარიტად თუ ხარ შენ ციხე“ (*ქართლის ცხოვრება*, 1955:177). ამ უკანასკნელი პასაჟიდან, ასვე ჩანს თუხარისის „გამორჩეულობა“, რადგან ვახტანგ გორგასლის სიტყვებში მისი ემოციური დამოკიდებულებააა წარმოჩენილი.

IV საუკუნის შუა პერიოდიდან, როდესაც ქრისტიანობა ვრცელდება ქართლში, თუხარისი კლარჯეთის საეკლესიო ცენტრად იქცა. მეფე მირდატმა თუხარისის ციხეში ეკლესია ააშენა და კლარჯეთის მღვდლები დაადგინა: „და დაჯდა მეფედ მე მისი მირდატ, და მეფობდა დიდსა სარწმუნოებასა შინა. და მან ალაშენა ეკლესია თუხარისის ციხესა შინა, რამეთუ ჳევსა კლარჯეთისასა არა იყო ეკლესია, და მუნ შინა დაადგინნა მღვდელნი მოძღურად კლარჯთა“ (*ქართლის ცხოვრება*, 1955:131). საგულისხმოა, რომ ლეონტი მროველი აკონკრეტებს ეკლესიის აგების ადგილს („ციხესა შინა“), მის ნაწარმოებებში სხვა შემთხვევაში ავტორი მხოლოდ გეოგრაფიული პუნქტის დასახელებით შემოიფარგლება. ეს ცხადყოფს, რომ ეკლესიის მშენებლობა, უთუოდ ციხის შიდა პერიმეტრზე განხორციელდა. თუხარისმა საეკლესიო ცენტრის ფუნქცია VI საუკუნეში დაკარგა, როდესაც ვახტანგ გორგასალმა ახიზის საეპისკოპოსო დააარსა და კლარჯეთი მას დაუქვემდებარა.

თუხარისის მდგომარეობა არაბების შემოსვლის შემდგომ, ჩანს VIII საუკუნის სომეხი ისტორიკოსის ლევონდ ვარდაპეტის (ლევონდი) ცნობაში, რომლის მიხედვით VII-VIII საუკუნეთა მიჯნაზე თუხარისის (სომხ. „თუხარკ“, „თუხარქ“, „Тухарк“) ციხეში სომეხთა მთავარი სმბატ ბაგრატიონი, კურაპალატობის მიღების შემდგომ, თავის ლაშქართან ერთად გამაგრებულა (Гевонд Вардапет / ლევონდ ვარდაპეტი, 1862:17). ამავე ინფორმაციას ადასტურებს კიდევ ერთი სომეხი ისტორიკოსი ვარდან არეველცი (XIII ს.), რომელიც შესაძლოა ლევონდ ვარდაპეტის წყაროთი სარგებლობდა – „[სმბატ ბაგრატიონი] წავიდა ტაოში და გამაგრდა თუხარისში“ (ვარდან არეველცი, 2002:97). ორივე შემთხვევაში მემატაიანეები ასახელებენ თუხარისის ციხეს და მის მდებარეობას ტაოში უთითებენ. თუხარისის ტაოში მდებარეობა ჩანს „აშხარჰაციციშიც“ (უსახელო სომხური გეოგრაფია) (*Армянская география VII века по P.X. / VII საუკუნის სომხური გეოგრაფია*, 1877) – „მოჰი [ჭოროხი] მოდის რა სპერიდან თუხარისის ციხის მახლობლად ჩადის კლარჯეთში“ და აქაც იგი ციხედ მოიხსენიება (მუსხელიშვილი, 1977:95).

ქართული წერილობით წყაროების მიხედვით, როგორც აღვნიშნეთ, თუხარისი კლარჯეთში, მის საზღვართან მდებარეობს, ხოლო სომეხი მემატაიანეების ცნობით იგი ტაოს საზღვართანაა. ორივე შემთხვევაში ის სასაზღვრო პუნქტს წარმოადგენს. ჩანს, VI საუკუნის ჩათვლით იგი, ქართლის, კლარჯეთის შემადგენლობაშია, ხოლო VII-VIII საუკუნეებში სომხეთის, ტაიკის [ტაოს] რეგიონის კუთვნილებაა. პუნქტის მდებარეობის დაზუსტება, თუკი წყაროში ამის შესახებ მოცემულია ცნობა, ცალსახად ყველგან მდინარე ჭოროხის პირია: „თუხარისი მდინარესა ზედა სპერისასა, რომელსა ჳქვან ჭოროხი“ (*ქართლის ცხოვრება*, 1955:17); „ადღევით და წამ(ა)სუ(ენ)ეთ თუხართა რ(ომე)ლ არს ჭოროხის პირსა“ [ბერთას X საუკუნის ოთხთავის XV-XVI საუკუნეების მინაწრი] (Blake & Der Nersessian / ბლეიკი და დერ ნერსესიანი, 1942:233-234). ძეგლის ჭოროხზე მდებარეობაზე მიანიშნებს „უსახელო სომხური გეოგრაფიის“ ავტორიც – „მეთოთხმეტე მხარე [დიდი სომხეთისა] ტაიკი [ტაო] ... მოიცავს რვა გავარს [რეგიონს]. ... ამ გავარების დასავლეთით არის პარხარ-ის მთა [პარხლის მთა], ... საიდანაც იღებს სათავეს ვოხ-ი [ჭოროხი], რომელიც გამოდის რა სპერის გავარიდან გაივლის

თუხარკ-ს [თუხარისს]. გაივლის კლარჯკ-ს [კლარჯეთს] შედის ეგრში [ეგრისში]“ (GÉOGRAPHIE DE MOÏSE DE CORÈNE D'APRÈS PTOLÉMÉE / მოსე ხორენაცის გეოგრაფია პტოლემეს შემდეგ, 1881:35). ამავდროულად, ამ უკანასკნელთან თუხარისი უნდა იგულისხმებოდეს როგორც მიკრო მხარეც („ქვეყანა“).

IX-X საუკუნეებში კლარჯეთს ბაგრატიონები განაგებენ, თუმცა თუხარისის ციხის მდგომარეობის შესახებ რაიმე ცნობა არ არსებობს. XI საუკუნის დასაწყისიდან თუხარისი ჯაყელების მფლობელობაში გადადის და მისი ერისთავი ბეშქენ ჯაყელი ხდება. უცნობია ამ პერიოდში რა მდგომარეობაშია ძველი ციხე. მოგვიანო პერიოდის (XIV-XVII სს.) წყაროებში ჩანს სხვადასხვა პირთა სახელები, რომელთა ზედწოდებაა „თუხარელი“, რაც განპირობებული უნდა იყოს მანამდე არსებული კონკრეტული პუნქტის (ციხე-ქალაქის / ციხის) სახელწოდების მთელ მხარეში განზოგადებით - „სულსა თუხარელსა იუთულსა... შეუნდნ(ეს) ღ(მერთმა)ნ“ (XIV-XV ს. მინაწერი XI ს-ის „ურბნისის ოთხთავზე“ [A28]) (*ქართულ ხელნაწერთა აღწერილობა*, 1973:93); „სულსა სულკურთხეულსა სახელოანისა და სახელგანთქმულისა თუხარელ ბოცოს, ელიას შეუნდნეს“ (XVI ს-ის მინაწერი XI ს-ის სვინაქსარზე [A97, მინაწერი №246]) (*ქართულ ხელნაწერთა აღწერილობა*, 1973:443); „თუხარელსა ბატონს თახოს ...“ (XI ს. სვინაქსარის [A193] XVI ს. მინაწერი) (*ქართულ ხელნაწერთა აღწერილობა*, 1976:330); „არის ბატონის ამილახორის დროშაზედა; ბატონიშვილი გიორგი, ... როსტომ ქავთარაძე, შალვა თუხარელი, ...“ (XVII ს-ის ხელნაწერი [საქართველოს მუზეუმის ხელნაწერთა განყოფილება, ფ. Hd საბ. 2124]) (გვრიტიშვილი, 1950:53-62). ამ პერიოდში თუხარისი „მიკრო მხარე“ ანუ „ქვეყანა“. ეს ჩანს მესხურ მატიანეშიც - „დაესხნეს ნასადგომევსა. სხ[ვად] აღარა დახუდა რა: თუხარლიანთ კარავი და ბარგი დახუდა და ის დაიფორაქეს“ (მესხური მატიანე, XVI ს., [S:947]) (*სამხრეთ საქართველოს ისტორიის მასალები (XV-XVI სს.)*, 1961:43-44). თუხარელის ზედწოდებით მოიხსენიება XI საუკუნის ათონის შავ მთაზე მოღვაწე, მთარგმნელი და გამორჩეული სასულიერო მოღვაწე საბა სულაისძეც: „ოხითა და წინა-ძლომითა ბერისა ჩუენისა საბა სულაისძისა თუხარელისადათა განზოგადებად წიგნისა ამის“ [ცნობები ეგრემ მცირის შესახებ, 1080-1091 წწ.] (ჟორდანია, 1892:214); „გამოჩნდეს სამცხით ღირსნი მონაზონნი საბა თუხარელი და ეგრემ მცირე, მოწაფე იოანე პეტრიწისა“ [პროკლე დიადოხოსი - კავშირნი ღმრთისმეტყველებითნი. 1759. (H 2235) მინაწერი 2] (*ხელნაწერთა აღწერილობა*, 1949:172-173); „ითარგმნა ... ლოცვითა წმიდათა მამათა და დიდთა ბერთა: ... ბერისა საბაძს თუხარსელისა“ (ლოლაშვილი, 1982:53-54). კორნელი კეკელიძის დასკვნით საბა თუხარელი შავი მთის მწიგნობარია, რომელიც ეგრემ მცირეს ლიტერატურულ საქმიანობას წარმართავდა. საბა თუხარელზე ეგრემი წერდა: „ყოველივე კეთილი ღმრთისა მიერ, კაცთა მიერ ჩემ ზედა მომავალი, ბერისა საბაძის არს, სასყიდელიცა ღმრთისა მიერ მასვე აქუნდინ“ (კეკელიძე, 1957:226). ამ შემთხვევაში არსებობს ვარაუდი, ხომ არ იყო საბასთვის შერქმეული ზედწოდება თუხარელობა მისი თავდაპირველი მოღვაწეობის ადგილის მიხედვით, თუმცა ამ შემთხვევაშიც უფრო წარმომავლობის ადგილიდან უნდა მომდინარეობდეს მისი „თუხარელობა“.

საგულისხმო ცნობას შეიცავს 1392 წლის „ქართლ-კახეთ-მესხეთის საკათალიკოსო მამულების სითარხნის გუჯარი“, სადაც თუხარისის კუთვნილებად დასახელებულია მოციქულთა ეკლესია და აშოტ კურაპალატის საფლავი: „თუხარს: საყდარი მოციქულთა და საფლავი აშოტ კურატ-პალატისა“ (*ქართული სამართლის ძეგლები*, 1970:178). ამავე გუჯარში, საკათალიკოსო მამულებში შედის არტანუჯის სოფლები და არტანუჯის ციხე. წერილობითი წყაროებით აშოტ კურაპალატის დაკრძალვის ადგილია მოციქულთა ეკლესია არტანუჯის ციხეში. ამ შემთხვევაში გაუგებარია თუ რატომაა მიკუთვნიებული თუხარისს არტანუჯის

ციხე-ქალაქის პეტრე-პავლეს სახელობის ეკლესია და აშოტის საფლავი. აღსანიშნავია, რომ ამ პერიოდში რეგიონის მმართველები ჯაყელი ათაბაგები არიან. შესაძლოა გამოვთვათ ფრთხილი ვარაუდი, რომ ამ დროს თუხარისის ქვეყანა და არტანუჯი ერთ მთლიანობად აღიქმებოდა, მითუმეტეს თუ გავითვალისწინებთ წარსულში ჯაყელთა თუხარისის ერისთავობას და ზედწოდებას „თუხარელნი“. ამ შემთხვევაში გასაგები ხდება, რომ კლარჯეთის ორი უმნიშვნელოვანესი ნაწილი გაერთიანებულია და თუხარისის ძველი მნიშვნელობის გათვალისწინებით საეკლესიო წერილობით დოკუმენტებში მხარის დასახელებისას ზოგიერთ შემთხვევაში თუხარისსაც ხმარობენ. მსგავსი სახის ინფორმაციაა დაცული „კათალიკოზის სამწყსონი თავადნი და სოფელნი სამცხე-საათაბაგოშიც“ (XVI საუკუნის დასაწყისი), სადაც თუხარლებს მიკუთვნებული აქვს სასაფლაო, მონასტერი და კარის ეკლესია - „თუხარელნი სასაფლაოთი, მონასტრითა და კარის ეკლესიითა“ (*ქართული სამართლის ძეგლები*, 1970:244). აქაც სავარაუდოა, რომ ისევ არტანუჯში შემავალი პუნქტები იგულისხმებოდეს. მითუმეტეს, რომ წყაროში კუთვნილება არა თუხარისს როგორც მხარეს, არამედ თუხარლებს აქვს. შესაძლოა ვივარაუდოთ, რომ „თუხარისის ქვეყნის“ მოსახლეობა არტანუჯში მრავლად იყო. ამრიგად, ამ პერიოდში თუხარისის და არტანუჯის ქვეყანა გარკვეულწილად ერთ მთლიანობას წარმოადგენს და რიგ შემთხვევებში თუხარისის ძველი ძლიერების გათვალისწინებით ამ სახელდებითაც გვხვდება, უმეტეს შემთხვევაში კი არტანუჯის სახელწოდებით. აქვე უნდა აღინიშნოს, რომ თუხარისის ძველი ციხის მნიშვნელობა უკვე დაკნინებულია, დიდი ალბათობით იგი არაბების შემოსევებისას განადგურდა და აღარ აღდგენილა. თუხარისის ძველი სიმაგრე და ეკლესია რომ არსებულებოდა კლარჯი ბაგრატიონების მოღვაწეობისას იგი უთუოდ იქნებოდა მოხსენიებული. მომდევნო პერიოდის მმართველებმა ჩანს, უკვე სხვა ციხეები აირჩიეს ან ააგეს რეზიდენციებად.

XVI საუკუნის მეორე ნახევარში ქართლი, მათ შორის კლარჯეთი, ოსმალეთის თუქრეთმა დაიკავა. შედეგად, მივიწყებას მიეცა ცოდნა თუხარისის შესახებ და ძეგლის ლოკალიზება XVIII საუკუნეში უკვე პრობლემური საკითხი იყო.

ამდენად, წერილობითი წყაროების შეჯერებით:

- თუხარისი ერთ-ერთი უძველესი სიმაგრე (შესაძლოა ციხე-ქალაქი) იყო საქართველოში - ვიდრე ოძრხოსიდან ქართლის სამეფოს შექმნამდე;
- თუხარისის ციხე მდინარე ჭორიხის პირას მდებარეობდა. თუ მანამდე ციხე-ქალაქი არსებობდა, სავარაუდოდ იმავე ლოკაციაზე უნდა ყოფილიყო;
- ძვ.წ. IV - ახ.წ. V საუკუნეებში თუხარისი ქართლის (იბერიის) მმართველთა საერისთავო რეზიდენციას წარმოადგენდა და მიუხედავად იმისა, რომ წყაროებში უმეტესად ციხე-ქალაქად მოიხსენიება, დიდი ალბათობით იგი ციხე-რეზიდენცია უნდა ყოფილიყო; ამ პერიოდში თუხარისი კლარჯეთის სამხედრო და პოლიტიკური ცენტრია;
- IV საუკუნეში მირდატმა თუხარისის ციხეში ააგო კლარჯეთში პირველი ეკლესია და დააფუძნა საეპისკოპოსო, რომელიც ფუნქციას V საუკუნემდე ასრულებდა;
- VI საუკუნემდე თუხარისის ციხე კლარჯეთის შემადგენლობაშია, VII-VIII საუკუნეებში იგი ტაოს ფარგლებშია მოქცეული. ორივე შემთხვევაში ის ტაოსა და კლარჯეთის სასაზღვრო პუნქტს წარმოადგენს;
- IX საუკუნეში, არაბების ლაშქრობისას ქართლში, დიდი ალბათობით თუხარისის ციხე და ეკლესია განადგურდა და აღარ აღდგენილა. ამის შემდგომ ტოპონიმი განზოგადდა და მხოლოდ მიკრო მხარის („ქვეყნის“) ან წარმომავლობის დასაზუსტებლად გამოიყენებოდა;

- XI საუკუნიდან თუხარისის ერისთავების რეზიდენციას აღარ წარმოადგენდა ძველი თუხარისის ციხე.

თუხარისის ლოკალიზაცია XVIII საუკუნეში უკვე პრობლემას წარმოადგენდა, რადგან ვახუშტი ბატონიშვილს, იგი გაიგივებული აქვს შავშეთში, ტბეთის თავზე მდებარე ციხესთან: „ტბეთის პირისპირ, ჩრდილოთ კერძ, მდინარის გაღმა, არს ციხე თუხარისი, რომელი აღაშენა პირველ ოძრახოს, ძემან მცხეთოსისამან, შემდგომად კ`ვ [კვლავ] მეფემან მირდატ აღაშენა ეკლესია ციხესა შინა; მერმე, ყრუსაგან მოოხრებული, აღაშენა მტბევარ ეპისკოპოსმან“ (*ქართლის ცხოვრება*, 1973:679). ვახუშტის ნახსენები ციხე წერილობითი წყაროების მიხედვით საბა მტბევარ ეპისკოპოსის მიერაა აგებული, ეს მშენებლობა დასტურდება სუმბატ დავითის ძესტანაც - „ხოლო აღაშენა სიმაგრე საბა მტბევარ ეპისკოპოსმან, მახლობლად ტბეთის ეკლესიასა“ (*ქართლის ცხოვრება*, 1955:386), თუმცა, ეს მშენებლობა ეხებოდა სვეტის ციხეს და არა თუხარისს. სვეტის ციხის ზუსტი ლოკალიზება და შესწავლა 2015 წლის ექსპედიციისას განხორციელდა (*ტაო-კლარჯეთის ძეგლების 2015 წლის საკვლევო ექსპედიციების ანგარიშები*, 2016:43-44). ამავდროულად, ვახუშტისეული თუხარისის მდებარეობა წინააღმდეგობაში მოდის სხვა წერილობითი წყაროების ცნობებთან თუხარისის მდებარეობის შესახებ.

ვახუშტის ცნობას ნაწილობრივ იზიარებს გიორგი ყაზბეგი, რომელიც 1874 წელს, სამხედრო-სადაზვერვო მისიით იმყოფებოდა აჭარაში, შავშეთში, არტანუჯში, ლივანასა [ნიგალის ხევი, კლარჯეთის ნაწილი] და ლაზეთში. მოგზაურობის შემდგომ მან დაწერა ვრცელი ნაშრომი „სამი თვე თურქეთის საქართველოში“. მოგზაურობის დღიურებში იგი წერს: „მის [ტბეთის ტაძრის] ჩრდილოეთით დგას მაღალი, სვეტისებრი მთა, სადაც გადმოცემის თანახმად იყო ქალაქი. შეიძლება ეს არის ძველი თუხარისი (ვახუშტის მიხედვით) ან სვეტის ციხე-სიმაგრე, აშენებული საბა მტბევარის მიერ“ (ყაზბეგი, 1995:81).

თუხარისის ლოკალიზაციაზე ინტენსიური მუშაობა XX საუკუნიდან დაიწყო. ევსევი ბარამიძის მიერ შედგენილ, ივანე ჯავახიშვილის რედაქტორობით გამოცემულ საქართველოს ისტორიულ რუკაზე, თუხარისი, მდინარე ჭოროხის მარჯვენა ნაპირზე, მდინარე ხერსისწყლის ჭოროხთან შეერთების ადგილზე მდებარეობდა (*საქართველოს ისტორიული რუკა*, 1923). ასევე, ჯავახიშვილი „ქართველი ერის ისტორიაში“ თუხარისს ტაოს (ამიერ ტაოს) საზღვრებში აღწერს და ჩანს, ციხეს ამ მხარეს აკუთვნებს (ჯავახიშვილი, 2012:66). ჯავახიშვილი თუხარისთან მიმართებაში სავარაუდოდ, სომხურ წყაროებს ეყრდნობოდა და მდებარეობის დადგენაში, მათ ანიჭებდა უპირატესობას. ისტორიულ რუკაზე მონიშნულ თუხარისის ციხის ადგილას, ამჟამად სოფელ ხერსის (თანამედროვე სოფელი კირაზალანი - Kirazalan) საზაფხულო სავარგულია, სადაც ძველი ნაგებობის კვალი არ დასტურდება.

აღსანიშნავია, პავლე ინგოროყვას მოსაზრება თუხარისის ლოკალიზაციასთან დაკავშირებით (ინგოროყვა, 1954:362). პავლე ინგოროყვა ჯავახიშვილის მსგავსად თუხარისს, მდინარეების, ჭოროხისა და ხერსისწყლის შეერთების ადგილზე მოიაზრებს. მთავარ არგუმენტად მას ლეონტი მროველის ცნობა თუხარისის მდინარე ჭოროხზე, ტაოსა და კლარჯეთის სასაზღვრო სექტორში მდებარეობა და მისი სტრატეგიულ გზაზე მდებარეობის აუცილებლობა მოჰყავს, რომელსაც მდინარის სიახლოვეს ვარაუდობს. აქვე გამორიცხავს სოფელ ხერსისა და ძველი თუხარისის იგივეობას. იგი ვარაუდს გამოთქვამს, რომ თუხარისის განადგურების შემდგომ ხერსი თუხარისელების ახალშენი უნდა გამხდარიყო და ტოპონიმის მსგავსებას ამით ხსნის (თუხარისი - ხარსი - ხერსი). ჭოროხისა და ხერსისწყლის შეერთების ადგილზე, კონცხზე რომელიც მკვეთრად მაღლდება და ორივე ქანობი ძლიერ ციცაბო აქვს, ნაკლებ სავარაუდოა ციხე აშენებინათ. მხოლოდ კონცხის ზედა, მცირე ნაწილია მოსწორებული, დაახლოებით ის ადგილი სადაც ივანე ჯავახიშვილის საქართველოს

ისტორიულ რუკაზე ციხეა მონიშნული. ამჟამად, როგორც აღვნიშნეთ აქ ძველი ნაგებობის ფრაგმენტები არ დასტურდება. აღსანიშნავია, რომ ივანე ჯავახიშვილი და პავლე ინგოროყვა თუხარისის ლოკალიზაციისას ადგილზე არ იმყოფებოდნენ და მხოლოდ წერილობით წყაროებს იყენებდნენ დასკვნისათვის. ტოპონიმ თუხარისის ხერსთან მსგავსებას თავდაპირველად სომეხმა ისტორიკოსმა ნიკოლოზ ადონცმა მიაქცია ყურადღება და თუხარისის ხერსთან მდებარეობა მანაც ივარაუდა (Адонцъ / ადონცი, 1908).

ბათუმის შოთა რუსთაველის სახელმწიფო უნივერსიტეტის ქართველოლოგიის ცენტრის მკვლევართა ჯგუფმა, მრავალი წლის მანძილზე, ტაო-კლარჯეთში განხორციელდა არაერთი ექსპედიცია და გამოიცა ათეულობით ნაშრომი. ჯგუფის წევრების მიერ გამოცემულ ლიტერატურაში თუხარისი გაიგივებულია სოფელ ფერთექრეში [პეტერეკის], მდინარე ჭოროხის მარცხენა ნაპირზე მდებარე ციხესთან: „ჭოროხის მარცხენა ნაპირზევე ფერთექრეცია (Çevreli) [თანამედროვე სოფელი ჩევრელი], ეს ვრცელი დასახლება მრავალი თვალსაზრისით არის საინტერესო. უპირველესად ალბათ, იმით, რომ უკანასკნელ პერიოდში სწორედ აქაურობას უკავშირდება თანამედროვე ქართველოლოგიის ერთ-ერთი გამოცანის გამოცნობა-ამოხსნის შესაძლებლობა. კერძოდ, პროფ. ზაზა შაშიკაძე სწორედ აქ ვარაუდობს თუხარისის ლოკალიზაციის შესაძლებლობას“ (ტაო, 2020:485 [წიგნში ტექსტის ავტორი მალხაზ ჩოხარაძე]). თუხარისის ლოკალიზაციის ეს ვერსია მათ სხვა ნამუშევრებშიც ჩანს: „ქართულ მეცნიერებაში დღეს აზრთა სხვაობაა თუხარისის ადგილმდებარეობის შესახებ. ერთი მოსაზრებით, ვფიქრობთ, სარწმუნო, თუხარისი ჭოროხის ხეობაში, აწინდელ სოფელ ჩევრელში ... მდებარე ციხეა. აღსანიშნავია, რომ აქედან 35 კმ-ში, მთებში, ხეობის თავში დასტურდება ტოპონიმი თუხერისი“ (კლარჯეთი, 2016:11 [წიგნში ტექსტის ავტორი ჯემალ კარალიძე]). აღნიშნულ მკვლევართა ნაგარაუდები თუხარისის ციხის 2017 წლის შესწავლის შესახებ ინფორმაცია მოცემულია ექსპედიციების ხელმძღვანელის მამია ფაღავას დღიურებში (ფაღავა, 2018:99-101).

მკვლევრებს მთავარ არგუმენტად მოყავთ თუხარისის ჭოროხზე მდებარეობა, ხოლო ტაოსა და კლარჯეთის სასაზღვრო ზოლად სოფელ პეტერეკის არეალს ვარაუდობენ. მოსაზრებას ამყარებენ იმ დაშვებით, რომ როდესაც ლეონტი მროველი თუხარისის მდებარეობას ტაოსა და კლარჯეთის საზღვარზე აღწერდა, იგი ეყრდნობოდა ძველ წყაროებს, სადაც საზღვარი არ ემთხვეოდა ლეონტის პერიოდის საზღვარს. თუ ამ მოსაზრებას მივიღებთ, გამოდის, რომ ყველა ზემოთ დასახელებულ მემატთანეს, ტაოსა და კლარჯეთის საზღვრად სოფელი პეტერეკის მიდამოები უნდა ეგულისხმება. მაგალითისთვის, როდესაც VII-VIII საუკუნეების რეალიების ამსახველ წყაროებში, სომეხი მემატთანეები თუხარისის ტაოში შემავალ სასაზღვრო პუნქტად ასახელებენ, გამოდის რომ ისინი თანამედროვე სოფელ პეტერეკის მიდამოებს გულისხმობენ და ეწინააღმდეგებიან მინიმუმ აგიოგრაფიულ ნაწარმოებებში დაცულ ცნობებს. პეტერეკთან ტაოსა და კლარჯეთის საზღვრის შემთხვევაში გეოგრაფიული რეალიების გათვალისწინებით, იშხანი, რომელსაც „გრიგოლ ხანცთელის ცხოვრებაში“ გიორგი მერჩულე ტაოში ასახელებს (*ძველი ქართული აგიოგრაფიული ლიტერატურის ძეგლები*, 1963:264-265) კლარჯეთში ექცევა და „დავითის და ტირიჭანის წამება“ (ასახავს VII საუკუნის I ნახევრის მოვლენებს), რომელიც აღესრულა „ქუეყანად ტავოჲსა ... დაბასა ერთსა, რომელსა ერქუა ვაჟგანი“ კლარჯეთში მომხდარა (*ძველი ქართული აგიოგრაფიული ლიტერატურის ძეგლები*, 1963:188). ამ უკანასკნელ თხზულებაში მოხსენიებული ტოპონიმები (სეფელი ვაჟგანი, სოფელი დევი/დევთისა, ნაღვარევის ხევი) 2016 წლის ექსპედიციებისას იდენტიფიცირდა (*ტაო-კლარჯეთის ძეგლების 2016 წლის საკვლევო ექსპედიციების ანგარიშები*, 2017:68, 108-110), რაც ავტორისეული წამების ადგილის „ქუეყანად ტავოჲსა“ მითითების სანდოობასაც

ადასტურებს. ასევე, ნაკლებ სავარაუდოა, გიორგი მერჩულეს შეცდომაც იშხნის ტაოში მდებარეობაზე. მეტიც, ამ უკნასკნელის მდებარეობა წერილობითი წყაროების მიხედვით, ტაოსა და კლარჯეთის შესაძლო საზღვრის საკვლევი არეალის განსაზღვრაში უკიდურეს დადასტურებულ ტაოს წერტილად უნდა მივიჩნიოთ.

ბათუმელ მკვლევართა მომდევნო არგუმენტებია სოფელ პეტერეკში ციხესთან მდებარე ხეობის სათავესთან ტოპონიმ „თუჭერის//თუხერის“-ის არსებობა და ქართულენოვანი მოსახლეობის საზღვრის დადგენა: „ხეობის სათავესკენ ადასტურებს ტოპონიმს (თანამედროვე წარმოთქმით თუჭერის//თუხერის) ... ფერთექრეცი საინტერესოა იმითაც, რომ ჭოროხზე აქ თავდება ქართულენოვანი მოსახლეობის საზღვარი“ (ტაო, 2020:485 [წიგნში ტექსტის ავტორი მალხაზ ჩოხარაძე]). ნიკო ბერძენიშვილის მოსაზრებით: „თუხარისი შეიძლება გადმონაშთი იყოს იმ ვითარების, როცა კედელს, ზღუდეს თუხარ-ი, თიხარ ეწოდებოდა. ამ უკნასკნელისაგან ჩვენ უნდა გვექონდეს სახელი თიხრევი. ... ამ სიტყვის (თუხარ, თიხარ) დიალექტური სახესხვაობა უნდა ყოფილიყო თიხერ, ციხერ, ჩიხერ, ჩიხორ და აქედან თიხა, ჩიხე, ციხე“ (ბერძენიშვილი, 1990:59-60). შესაძლოა, ამ ფუძის სიტყვების სხვა რეგიონებში არსებობა (თუხერის - იმიერ ტაოში; ჩიხორ - შავშეთში; და სხვა), აღნიშნულ მოსაზრების დასტურად მივიჩნიოთ. პეტერეკთან, მდებარე „თუხერის“-ის ადგილზე, ამჟამად მხოლოდ სოფლის საზაფხულო სავარგულია. ამრიგად, დასახლებული ტოპონიმის ძველ თუხარისთან კავშირის დასადასტურებლად, დამატებითი არგუმენტებია საჭირო. პეტერეკის სამხრეთით ქართულენოვანი მოსახლეობის არარსებობა, კი იმით აიხსნება, რომ პეტერეკი ოსმალეთის თურქეთის დროს საოლქო ცენტრს წარმოადგენდა, რაც ახალი მოსახლეობის გაჩენის ფონზე, ენის მივიწყების წინაპირობა უნდა გამხდარიყო. ეს ჩანს, ბათუმელ მკვლევართა ჯგუფის ნაშრომშიც: „ორი საოლქო ცენტრი: ქისკიმი [თანამედროვე სოფელი ალანბაში - Alanbaşı] და ფერთექრეცი. შესაბამისად, აქ ცხოვრობენ შუა აზიიდან დაპყრობითი ომების პერიოდში შემოსულ თურქ-ოსმალთა შთამომავლები, ხემშინები, ახალციხელ მუჰაჯირთა შთამომავლები, და, რასაკვირველია, მკვიდრი მოსახლეობა“ (ტაო, 2020:486 [წიგნში ტექსტის ავტორი მალხაზ ჩოხარაძე]).

ძველ თუხარისს სოფელ ერკინისის (თანამედროვე სოფელი დემირკენტი - Demirkent) საზაფხულო სადგომების ტერიტორიაზე ვარაუდობს მკვლევარი ბუბა კუდავა (იხ.რუკა). იგი პუნქტს, ლეონტი მროველის წყაროზე დაყრდნობით ციხე-ქალაქად მიიჩნევს. თუხარისის ლოკალიზების ეს ვერსია 2005 წელს გაჩნდა, როდესაც სამხრეთ კავკასიისა და ანატოლიის კვლევის ცენტრის ექსპედიციისას, სოფელ ერკინისის ზემოთ, სოფლის საზაფხულო სავარგულებში მიკვლეულ იქნა ტეტრაკონქის ტიპის ეკლესია, ციხე და ნასახლარი (კუდავა, 2012:49). ბუბა კუდავა თუხარისის ლოკალიზაციისას თავდაპირველად გამოთქვამს ვარაუდს, რომ იგი, მდინარე ჭოროხის მარჯვენა შენაკადების ხოდის და ერკინისის მიდამოებში ხეობის სიღრმეში უნდა ყოფილიყო. მკვლევარი მიიჩნევს, რომ „ლეონტისეული [თუხარისის ჭოროხის პირზე მდებარეობის] განმარტება პირდაპირი მნიშვნელობით არ უნდა გავიგოთ და თუხარისი არა მდინარის პირას, არამედ ზოგადად, ჭოროხის აუზში, ტაოსა და კლარჯეთის საზღვართან, ნაკლებად შესწავლილ ხევებში ვეძიოთ“ (კუდავა, 2012:49). მკვლევარს ერთ-ერთ არგუმენტად ტაოსა და კლარჯეთის საზღვრო ზოლში, ციხის არ არსებობას ასახელებს, ამავედროულად ამას ლოგიკურად მიიჩნევს, რადგან ტაოსა და კლარჯეთის დამაკავშირებელი მთავარი გზების მდებარეობას მოსაზღვრე ხევებსა და ქედებზე ვარაუდობს. ბუბა კუდავა ამ პუნქტის თუხარისთან გაიგივების სასარგებლოდ ასახელებს არგუმენტებს: „მეგალითური ნასახლარის/ნაქალაქარის არსებობა (ქართული წყაროების მიხედვით, თუხარისი უძველეს დროშია დაარსებული); ხეობა მდიდარია ბუნებრივ-გეოგრაფიული თვალსაზრისით; აქ

ძველად გადიოდა მნიშვნელოვანი გზა, სავარაუდოდ, ჭოროხისპირა ცენტრალური მაგისტრალი (ალაგ-ალაგ ძველი გზა დღესაც იკითხება); ისტორიული პუნქტი სწორედ ტაოსა და კლარჯეთის საზღვართან მდებარეობს. ტაოდან (იშხანი, ოხურისხევი, ტაოსკარი) მომავალი ძველი გზები ამ ადგილიდან შემოდის კლარჯეთში; აქ მდებარეობდა ადრეული შუა საუკუნეების საკმაოდ ორიგინალური გეგმის ეკლესია; პუნქტი არც ისე დიდი მანძილითაა დაცილებული მდ. ჭოროხს და სხვ.“ (კუდავა, 2012:50). მკვლევარის ექსპედიციებისას შესწავლილ იქნა სოფელ ერკინისისა და ხერსის პარალელური ხეობაც – ხოდის ხევი - „ხოდის ხევში დადასტურდა მინაწერში [ბერთას X საუკუნის ოთხთავის XV-XVI საუკუნეების მინაწერი] მოხსენიებული ტოპონიმები: თუხარეთ (//თუხართ), სალიჩორ(//სალიჯვარი), ტანზაგარა (//ტანიგირა –?)“ (კუდავა, 2012:50). კუდავა აქვე ადასტურებს, რომ ბერთის სახარების მინაწერი სწორედ ამ ხეობის არეალში მომხდარ მშენებლობას გულისხმობს, თუმცა ამ ხეობაში ნაქალაქარის არ არსებობით გამორიცხავს თუხარისის ხოდის ხევში მდებარეობას. ხოდის ხეობის სიღრმეში არის ციხეც, რომლის „თუხარისობის“ საწინააღმდეგოდ მოყვანილია რამდენიმე არგუმენტი - „აქაც ჩნდება ცდუნება, რომ თუხარისად ეს ციხე და მისი ხევი მივიჩნიოთ, მით უფრო, რომ ტოპონიმია თითქოს ამის სასარგებლოდ მეტყველებს. თუმცა ძველი ნაქალაქარის არარსებობა, ხევის ისტორიულ-გეოგრაფიული მახასიათებლები და მდ. ჭოროხიდან მეტი დაშორება აღნიშნული ლოკალიზაციისათვის დამაბრკოლებელი ფაქტორებია. გამოითქვა მოსაზრება რომ შესაძლოა გარკვეულ პერიოდში მხარის ადმინისტრაციულ ცენტრს ერკინისიდან ხოდის ხევში გადაენაცვლა, მითუმეტეს, რომ თუხარისი საკუთრივ პუნქტის გარდა მიკრორეგიონსაც გულისხმობდა“ (კუდავა, 2012:50). ბუბა კუდავა დასკვნის სახით წერს: „უფრო ლოგიკურია ციხე-ქალაქი თუხარისი თანამედროვე ერკინისის ან ხოდის ხევში ვიგულისხმოთ. რეგიონის კვლევა შემდგომშიც უნდა გაგრძელდეს, დღეისათვის კი არსებული მონაცემები ერკინისის სასარგებლოდ უფრო მეტყველებს, ვინაიდან არცერთ სხვა ხეობაში მსგავსი მნიშვნელობის ძეგლები არ დასტურდება“ (კუდავა, 2012:51). ბუბა კუდავა ბოლო წლებში მისი ავტორობით ან რედაქტორობით გამოცემულ ბეჭდურ მასალაში (წიგნებში და რუკებზე), ერკინისის საზაფხულო სადგომებზე აღნიშნულ ლოკაციას თუხარისად, ხოლო აქ მდებარე ციხეს თუხარისის/ერკინისის ციხედ მოიხსენიებს (*ტაო-კლარჯეთი: ისტორიისა და კულტურის ძეგლები: კატალოგი*, 2017:294-296; *საქართველოს ისტორიის ატლასი*, 2016). აქვე, ბუბა კუდავას თანაავტორობით და რედაქტორობით გამოცემულ ტაო-კლარჯეთის ისტორიის და კულტურის ძეგლების კატალოგში ავტორთა ჯგუფი წერს: „ძველი ციხე-ქალაქი თუხარისი სწორედ ამ ციხის [ერკინისის საზაფხულო სადგომებზე მდებარე ციხე] მიდამოებში უნდა ყოფილიყო. ტოპონიმი თუხარისი აქ დაკარგულია, თუმცა მეზობელ ოხურის ხევში (ტაო), რომელსაც კლარჯეთის ეს ნაწილი ჩემიქარის (=ჭიშკარი) [ჭიშკართან დაკავშირებული ტოპონიმი „ჭიშკარეთი“ დაფიქსირდა ჭორიხის სიახლოვეს, სოფელ ქორთაშიც] უღელტეხილით უკავშირდება, ადასტურებენ სახელებს: თუხარ (მთა გადასასვლელის თავზე) და თუხარაღზი („თუხარისპირი“, ადგილი უღელტეხილთან). ციხესთან ახლოს, სამხრ.-აღმ.-ით, 200 მ-ში, დარჩენილია უძველესი ნაქალაქარის კვალი“ (*ტაო-კლარჯეთი: ისტორიისა და კულტურის ძეგლები: კატალოგი*, 2017:296).

თუხარისის ციხე-ქალაქის ერკინისთან იგივეობას არ იზიარებენ მკვლევართა ჯგუფის წევრები, რომელთაც 2014-2017 წლებში ჯაბა სამუშიას ხელმძღვანელობით განახორციელეს ექსპედიციები და 2020 წელს გამოსცეს სამტომეული სახელწოდებით „ტაო-კლარჯეთის ციხე-სიმაგრეები“. ნარკვევის ერთ-ერთ ტომში, სტატიის „ერკინისის ციხე და თუხარისის ქვეყანა“ ავტორი, ბონდო კუპატაძე განიხილავს, თუხარისის ციხესთან დაკავშირებულ ყველა

მნიშვნელოვან წყაროს, მანამდე არსებულ განსხვავებულ ვერსიებს და შესწავლის ისტორიას (ტაო-კლარჯეთის ციხე-სიმაგრეები, 2020:105-120). სტატიის დასკვნის სახით წარმოდგენილია: „დღესდღეობით არსებული ინფორმაციის შეჯერებით შეიძლება დავასკვნათ, რომ კონკრეტულად ანტიკური ციხე-ქალაქ თუხარისის ზუსტი ლოკალიზება ამ ეტაპზე, დაზვერვით-არქეოლოგიური სამუშაოების წარმოების გარეშე შეუძლებელია. ... შესაძლებელია ერკინისის ციხე ისეთივე ფორპოსტი იყო ციხე-ქალაქ თუხარისისა, როგორც ხერთვისის ციხე ქალაქ წუნდისა, ციხედიდი ქალაქ სარკინეს, უფლისციხე კასპისა...“ (ტაო-კლარჯეთის ციხე-სიმაგრეები, 2020:107-114). ბონდო კუპატაძეს 2010 წელს გამოქვეყნებული აქვს თუხარისის შესახებ ძირითადი ინფორმაცია სახელწოდებით „თუხარისის ქვეყანა“, სადაც სარგებლობს ზემოხსენებულ 2005 წლის სამხრეთ კავკასიისა და ანატოლიის კვლევის ცენტრის საექსპედიციო¹ მასალით (კუპატაძე, 2010:117-120). ბონდო კუპატაძე ამ შემთხვევაშიც მიიჩნევს, რომ ციხის მდებარეობა ჯერ კიდევ დასაზუსტებელია.

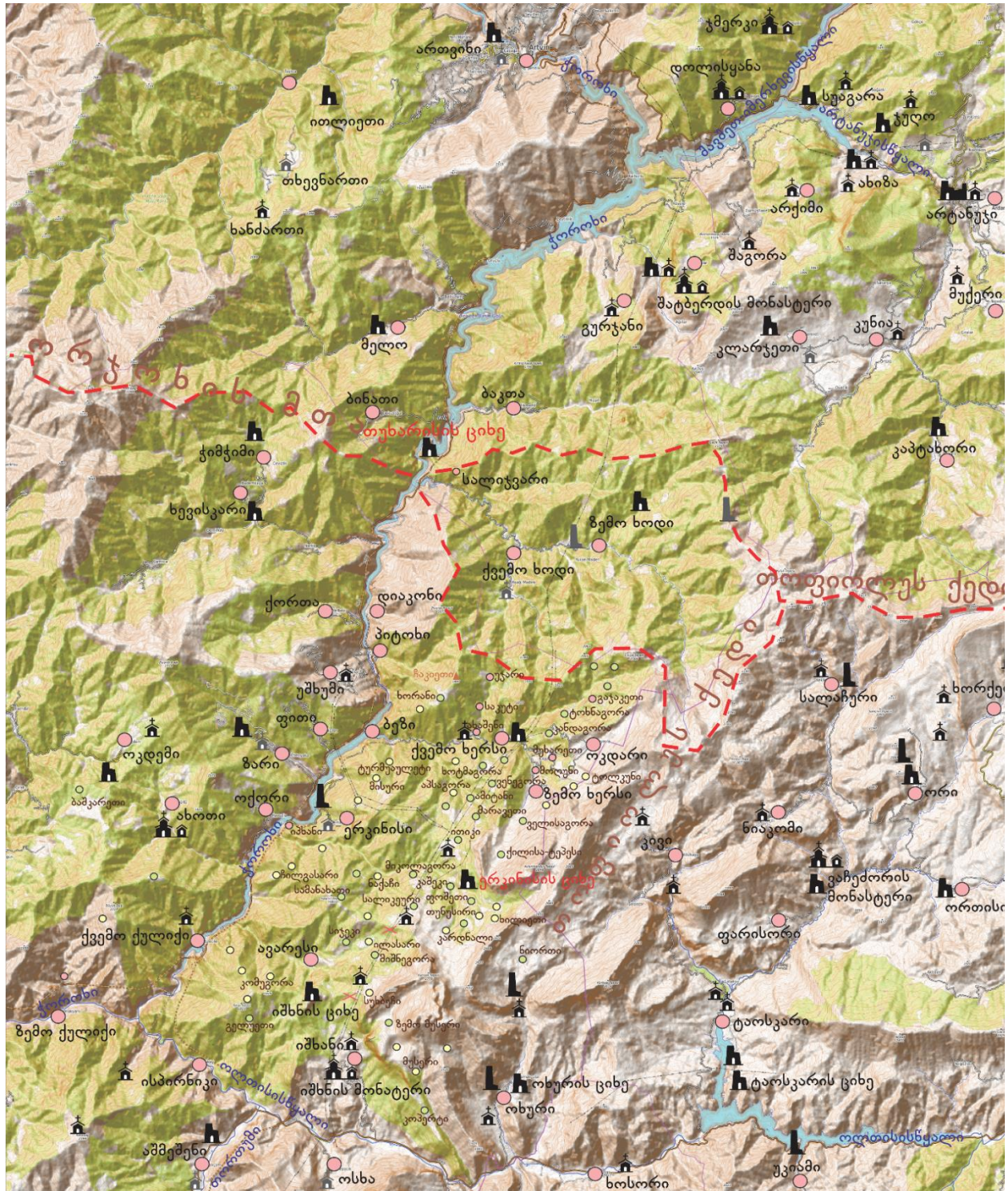
ბუბა კუდავას არგუმენტაცია ერკინისის თუხარისობაზე ანგარიშგასაწევია, თუმცა რთულია ცალსახად მივიღოთ არგუმენტი ციხე-ქალაქის ჭოროხიდან ასე სიღრმეში მდებარეობის შესაძლებლობაზე. ლეონტი მროველი, სხვა ციხეების მდებარეობის აღწერის გათვალისწინებით, პუნქტს ყოველთვის ზუსტად უთითებს. ამდენად, ნაკლებ სავარაუდოა, ერკინისის საზაფხულო სადგომებზე მდებარე პუნქტზე, მროველს ჭოროხის პირი დაეწერა. ეს პუნქტი, ჭოროხიდან 7 კილომეტრზე მდებარეობს და აქედან მდინარის არცერთი მონაკვეთი არ ჩანს. დიდი რისკის შემცველია ამ არეალში ზედაპირული დაკვირვებით ანტიკური ნაქალაქარის დადასტურებაც, რადგან მთის თხემის გასწვრივ მშრალი წყობის და მეგალითური ნასახლარები მრავლად გვხვდება. ზოგადად ხეობის ზედა ნაწილი, თხემის მთელი გაყოლება, საზაფხულო სავარგულებს წარმოადგენს გარშემო სოფლებისათვის. აქ არსებული ნაგებობების ნაწილი ამჟამადაც გამოიყენება (შესაძლოა სხვადასხვა პერიოდში განახლებულიც იყოს), ნაწილი კი მიტოვებულია. ეს სავარგულები ძველ დროშიც გამოყენებული იქნებოდა და სავარაუდოდ აქ საუკუნეების წინანდელი სხვადასხვა პერიოდის ნასახლარებიც იარსებებს. ამდენად, ნასახლარების კომპლექსური კვლევის გარეშე, რომელიც არქეოლოგიურ სამუშაოებსაც გულისხმობს, შეუძლებელია რომელიმე მათგანის პერიოდზე დაზუსტებით ვიმსჯელოთ. თუ ერკინისის საზაფხულო სადგომებზე ბუბა კუდავას მიერ ნავარაუდები „უძველესი ნაქალაქარი“, არქეოლოგიურადაც დადასტურდება, ამ შემთხვევაშიც კი, მდებარეობის გათვალისწინებით, ნაკლებ სავარაუდოა ის ძველი თუხარისი იყოს.

ტაოსა და კლარჯეთის ჭოროხის ხეობაზე გამავალი ძველი საზღვრის სავარაუდო საკვლევი მონაკვეთი მდინარე ჭოროხის შავშეთ-იმერხევისწყლის შეერთების ადგილიდან, მდინარე ჭოროხის ოლთისისწყალთან შეერთების ადგილამდეა. გრიგოლ ხანცთელის ცხოვრებით დადასტურებული მშენებლობებით ასევე ცხადია, რომ შატბერდი (თანამედროვე სოფელი ოქუმუშლარი - Okumuşlar) კლარჯეთში, ხოლო იშხანი (თანამედროვე სოფელი იშხანი - İshani) ტაოში მდებარეობდა (მათ შორის პირდაპირი მანძილი დაახლოებით 35 კილომეტრია). მიუხედავად საზღვრის სხვადასხვა პერიოდში მონაცვლეობისა, თუხარისის საკვლევი არეალი ჭოროხის ხეობაში, ამ შუალედით უნდა განისაზღვროს. ამ მონაკვეთში მდინარე ჭოროხს, როგორც მარცხნიდან, ისე მარჯვნიდან რამდენიმე შენაკადი აქვს. მარჯვენა შენაკადების ხეობებიდან აღსანიშნავია ბაკთას, ხოდის, ხერსის, ერკინისის ხეობები, ხოლო მარცხენა შენაკადებიდან, ახოთის, ზორის, ქორთას, ხევისკარ-ჭიმჭიმის, მელოს ხეობები. ამ ხეობებში

¹ ექსპედიციის წევრები: ნესტან ბაგაური, თამარ გეგია, ბონდო კუპატაძე, ბუბა კუდავა, მირიან მახარაძე, გოჩა საითიძე, ჯაბა სამუშია, თემო ჯოჯუა.

და უშუალოდ ჭოროხზე ამ მონაკვეთზე მდებარეობს ოცზე მეტი სოფელი და ნასოფლარი (იხ. რუკა).

რუკა - ჭოროხის ხეობის ტაოსა და კლარჯეთის სასაზღვრო არეალის სიტუაციური რუკა



რუკა შედგენილია საექსპედიციო მონაცემების, სტატიაში დამოწმებული კარტოგრაფიული მასალისა და წერილობითი წყაროების შეჯერებით.

კავკასიის უნივერსიტეტის მკვლევარ თეიმურაზ ხუციშვილის ინიციატივით, 2000-იანი წლებიდან მოყოლებული ამ არეალში არაერთი ექსპედიცია მოეწყო. მისი ხელმძღვანელობით განხორციელდა რამდენიმე სამეცნიერო პროექტი ტაო-კლარჯეთის ტერიტორიაზე. 2012-2019 წლებში მოეწყო 30 საკვლევო ექსპედიცია საქართველოს კულტურისა და ტურისტული რესურსები კვლევის ცენტრის წევრების მონაწილეობით¹. ექსპედიციები ზემოთაღნიშნულ საკვლევ არეალშიც განხორციელდა. კვლევა გულისხმობდა ყველა ხეობის, სოფლის, სოფლის უბნის, ნასოფლარის, საზაფხულო სავარგულის გადამოწმებას, ადგილოვრივთა მეხსიერებაში შემორჩენილ ტოპონიმთა და აქ არსებულ თუ გამოვლენილ ისტორიულ-კულტურული ძეგლების შესწავლას. ახალმა კვლევებმა და არსებული მასალის შეჯერებამ შესაძლებელი გახადა არეალის კომპლექსურად შეფასება.

გეოგრაფიული მონაცემების გათვალისწინებით ამ არეალში გამავალი უმთავრესი გზა ჭოროხის გასწვრივ, მდინარის სიახლოვეს უნდა ყოფილიყო. ბუბა კუდავა გამოთქვამს მოსაზრებას, რომ ჭოროხისპირა ცენტრალური გზა, ერკინისის საზაფხულო სადგომებზე გადიოდა: „აქ ძველად გადიოდა მნიშვნელოვანი გზა, სავარაუდოდ, ჭოროხისპირა ცენტრალური მაგისტრალი ... ტაოდან (იშხანი, ოხურისხევი, ტაოსკარი) მომავალი ძველი გზები ამ ადგილიდან შემოდის კლარჯეთში“ (კუდავა, 2012:50). ერკინისის საზაფხულო სადგომებზე გამავალი გზა რეგიონის ერთ-ერთი მთავარი გზა იქნებოდა, თუმცა ცენტრალური გზა, ჭოროხისპირს უნდა გაჰყოლოდა. კლარჯეთიდან მეზობელ მხარეებში მოსახვედრად (თორთუმის ხეობა, ჭოროხის ხეობის ტაოს ნაწილი, სპერი) უფრო მოსახერხებელი, მდინარის გასწვრივ მოძრაობა იქნებოდა, ვიდრე, ერკინისის მთიანი ნაწილის გადავლა, სადაც საკმაო სიმაღლის აღება და შემდგომ კვლავ ხეობაში დაშვება იქნებოდა საჭირო. თხემზე გამავალი გზა მხოლოდ ტაოს გარკვეული მიმართულებებიდან (თორთუმიდან და ჭოროხის ხეობის ტაოს ნაწილიდან) არტანუჯში სოფელ კლარჯეთის გავლით ჩასასვლელად იქნებოდა მეტ-ნაკლებად ხელსაყრელი. თუმცა ეს გზა ვერ იქნებოდა არტანუჯ-ტაოს დამაკავშირებელი ცენტრალური გზა, რადგან ჭოროხის აღმოსავლეთ, პარალელური ხეობების (ოხური, ტაოსკარი) გზებს, გეოგრაფიული რეალიების გათვალისწინებით, უპირატესობა ექნებოდათ. ბონდო კუპატაძე აღნიშნავს, რომ „ტაოსკარი“ სოფელ ტაოსკართან (თანამედროვე ჩატაკსუ - Çataksu) მდებარე მთელი ხეობის სახელწოდება უნდა ყოფილიყო (*ტაო-კლარჯეთის ციხე-სიმაგრეები*, 2020:113). ეტიმოლოგიიდან გამომდინარე ტაოს „კარიბჭედ“ და პირველ ხეობად კლარჯეთიდან გადმოსვლის შემდგომ, ტაოსკარის ხეობა უნდა ვიგულისხმოთ. უღელტეხილი, რომლითაც ტაოსკარის ხეობა არტანუჯის მხარეს და აქ მდებარე დიდ სოფელ კლარჯეთს უკავშირდება, მდებარეობს ქედზე, რომელსაც თოფიოლი ეწოდება (მკვლევართა ნაწილი ქედს თეფელუსაც უწოდებს). იგი ამ მონაკვეთში ტაოსა და კლარჯეთის საზღვარი უნდა ყოფილიყო. ქედი რუსულ ხუთვერსიან რუკებზე ტოპ-იოლის (Топ-эль) სახელწოდებითაა დატანილი (*Подробная карта Кавказского края / კავკასიის მხარის დეტალური რუკა, 1869-1914*), ხოლო მოგვიანო პერიოდის რუსულ რუკებზე (<https://www.geamap.com/en/soviet#14/40.9718/42.0855>) - ტოპიოლუს (ТОПІЛУ) სახელწოდებით. ტოპონიმი, როგორც ჩანს ახალია (თურქულად თოფ - ზარბაზანი, იოლ - გზა) და ქედის გვიანდელ სახელწოდებას წარმოადგენს. საქართველოს ისტორიულ რუკაზე აღნიშნულ ქედზე მონიშნულია მთა ხეკრებულთა, რომლის ძირში ამავე სახელწოდების სოფელია (*საქართველოს ისტორიული რუკა, 1923*). ხეკრებულთა ნახსენებია „მატიანე

¹ ექსპედიციის მუდმივი წევრები: ბებურ გოზალიშვილი, ანა იმედაშვილი, შალვა კოდუაშვილი, ლევან წიქარიშვილი

ქართლისაში“, XI საუკუნეში მომხდარ ეპიზოდში: „მომავალი იყო მეფე ტაოთ, და თანა ჰყვანდეს დედა, და დაე, და ძე მისი გიორგი; გადგრომილ იყვნეს ხეკრებულთა. და აყრისა მისისა ჟამსა მოუჭდა ლაშქარი სულტანისა; მოვიდეს და წარმოადგეს ქედსა ზედა“ (*ქართლის ცხოვრება*, 1955:306). ივანე ჯავახიშვილი გამოთქვამს ვარაუდს, რომ „ხეკრებულთა“, შესაძლოა იყოს დამახინჯებული ფორმით შემორჩენილი მთა „ხეკერთი (ხეკერთ-დალ)“, რომლის მდებარეობის მიხედვით ირკვევა კლარჯეთის საზღვარი (ჯავახიშვილი, 2012:63). ამჟამად, ამ სოფლის ძველ სახელწოდებას ადგილობრივი მოსახლეობა გამოთქვამს როგორც „ხორქეთი“ (თანამედროვე სოფელი ოღუზკენტი - Oğuzkent), ნიშანდობლივია, რომ ამ სოფელში 2016 წლის ექსპედიციისას დაფიქსირდა ციხეც (*ტაო-კლარჯეთის ძეგლების 2016 წლის საკვლევო ექსპედიციების ანგარიშები*, 2017:251). ამრიგად, კლარჯეთი-ტაოს საზღვარი ამ მონაკვეთში თოფიოლუს ქედზე გაივლიდა, რომელსაც შესაძლოა ძველად ხეკრებულთა რქმეოდა (იხ. რუკა). ასევე, არტანუჯ-ოლთისის დამაკავშირებელ მთავარ გზას გეოგრაფიული მახასიათებლების გათვალისწინებით სოფელ კლარჯეთიდან - ტაოსკარის ხეობაზე უნდა გაევიდნენ. ამდენად, ერკინისის საზაფხულო სადგომებზე გამავალი გზა ვერც არტანუჯ-ოლთისის და მითუმეტეს კლარჯეთის ჩრდილოეთ და დასავლეთ ნაწილების (ნიგალის ხევი, შავშეთ-იმერხევი, კლარჯეთის მონასტრები - ხანცთა, ოპიზა, ბერთა, წყაროსთავი და სხვა) ტაოსთან დასაკავშირებლად იქნებოდა მოქნილი.

ასევე, ერთ-ერთი მნიშვნელოვანი გზა უნდა ყოფილიყო ჭოროხის მარცხენა შენაკადის, ხევისკარის ხეობაზე გამავალი გზა, რომლითაც ტაოს ერთ-ერთ ნაწილში, პარხლისწყლის ხეობაში გადასვლა იქნებოდა შესაძლებელი. ეს გზა ჭოროხისპირა მაგისტრალს ხოდის ხევის სიახლოვეს შეუერთდებოდა, საიდანაც, შესაძლებელი იქნებოდა, როგორც კლარჯეთის ცენტრალური ნაწილისკენ და შავშეთისკენ გზის გაგრძელება, ასევე ხოდის ხეობის გავლით სოფელ კლარჯეთში და არტანუჯში მოხვედრა.

ტოპონიმი „თუხარისი“ ადგილობრივთა მეხსიერებაში, ფუძეს მიმსგავსებული სახელწოდებებით შემორჩა. საკვლევ არეალში ხოდის ხევი დაფიქსირებულია სახელწოდება „თუხარეთ“ და ჭოროხის პარალელურ ოხურის ხევი - „თუხარ“ და „თუხარაღი“ (*ტაო-კლარჯეთი: ისტორიისა და კულტურის ძეგლები: კატალოგი*, 2017:296). აღნიშნული ტოპონიმები კონკრეტულად თუხარისის ციხის (ციხე-ქალაქის?) ლოკალიზებაში სარწმუნო არგუმენტად ვერ ჩაითვლება, რადგან როგორც აღვნიშნეთ თუხარისი გარკვეული პერიოდის შემდგომ მხარეს, „ქვეყანას“ წარმოადგენდა და შესაძლოა ეს ტოპონიმები გვიან, მას შემდგომ გაჩენილიყო, როდესაც თუხარისის სახელოწდება განივრცო და განზოგადდა. მსგავსი ტოპონიმები მეტი ინფორმაციის მომცემი იქნებოდა თუ რომელიმე კონკრეტულ ისტორიულ-კულტურულ ძეგლს ან მათ ნაშთს დაემთხვეოდა.

2015 წლის 5 სექტემბერს მდინარე ჭოროხის მარჯვენა ნაპირზე, რთულად მისადგომ კლდის თავზე მიკვლეულ იქნა უცნობი საფორტიფიკაციო ნაგებობის, საშუალო მასშტაბის ციხის ფრაგმენტები (*ტაო-კლარჯეთის ძეგლების 2015 წლის საკვლევო ექსპედიციების ანგარიშები*, 2016:129-131). მას განსაკუთრებული მდებარეობა აქვს, რადგან ამ ადგილას ჭოროხი ვიწრო ხეობაში მიედინება (ამჟამად წყალსაცავის ტბორია), მარყუჟს ქმნის და ციხის კლდე სამი მხრიდან უვლის. კლდე მხოლოდ ერთი მხრიდან, ვიწრო კლდოვანი თხემითაა დაკავშირებული მაღალ ქედთან. ციხიდან მდინარე ჭოროხის გასწვრივ ორივე მხარეს (მდინარის დინების და საწინააღმდეგო მიმართულებით) ხეობის დიდი ნაწილი მოჩანს. საფორტიფიკაციო ნაგებობა მდებარეობს ხოდის ხეობის ჭოროხის შეერთების ადგილიდან დაახლოებით 1 კილომეტრში. ამჟამად, ამ ადგილს „ყალა-ბონას“ უწოდებენ, რაც თურქულად „ციხის გადასასვლელს“ ნიშნავს (იხ. რუკა და აეროფოტო).

აეროფოტო (Google Earth-ის მიხედვით) - თუხარისის ციხე და ადგილი სალიჯვარი



ციხე ძლიერაა დაზიანებული და ქვემოდან მისი კედლები არ შეიმჩნევა. ზედა ნაწილში სავარაუდოდ გოდოლის ფრაგმენტებია, დარჩენილია 5 მეტრი სიგრძის 1,3 მეტრი სიმაღლის კედელი (სისქე 1,2 მ.), დულაბისა და სამშენებლო ქვების ნაშთები, იკითხება სხვა კედლების კვალიც. ამავე ნაწილში, კიდევ ერთი გეგმის დონემდე დანგრეული ნაგებობაა, ამ არეალში გვხვდება შირიმით გათლილი ქვის ნატეხები. შესაძლოა გამოვთქვათ ფრთხილი ვარაუდი, რომ ამ ადგილას ეკლესია იდგა. შედარებით ქვემოთ, ერთი მხრიდან ოვალური, წაგრძელებული ფორმის შელესილი ნაგებობა (5,3 X 3,2 მ.) წყალსატევი უნდა ყოფილიყო. მისი კედლის მაქსიმალური სიმაღლე 1,5 მეტრია. ნაგებობის სიახლოვეს განირჩევა კედლების კვალი. წყალსატევის ქვემოთ, სავარაუდოდ მეორე წყალსატევის ფრაგმენტებია, რადგან დულაბით ნაგები შელესილი კედლების ნაწილებია მიმობნეული. ნაგებობებთან კერამიკის ფრაგმენტები მრავლად გვხვდება. შემორჩენილი კედლები ნაგებია დულაბითა და მომწვანო ფერის უხეშად დამუშავებული საშუალო ზომის ქვებით. დარჩენილი ფრაგმენტების განფენილობა ზედხედით სიგრძეში 68 მეტრი, ხოლო სიგანეში 37 მეტრია. ციხის შესახებ ინფორმაცია სამეცნიერო მიმოქცევაში შემოვიდა 2016 წელს, სადაც გამოითქვა მისი თუხარისთან გაიგივების წინასწარი ვარაუდიც (წიქარიშვილი, 2016:54-56).

ხოდის ხევში დღემდე შემორჩენილია ადგილის ტოპონიმები „სალიჩორ“ და „ტანზაგარა“, რომლებიც ბერტის X საუკუნის ოთხთავის XV-XVI საუკუნეების, თუხარისის ეკლესიის დაარსების აღმწერ, მინაწერში მოხსენიებულ „სალიჯვარს“ და „ტაჰნაგარას“ უნდა შეესაბამებოდეს. მინაწერის მიხედვით კონსტანტინოპოლიდან „მთავარ მოწამე“ (წმ. გიორგის ხატი) სალიჯვარს დაუსვენებიათ, ხოლო სალიჯვარიდან „მთავარ მოწამის“ ბრძანებით თუხარისს ჩაუბრძანებიათ – „აღდგით და წამ(ა)სუ(ე)ნეთ თუხართა რ(ომე)ლ არს ჭოროხის პირსა; ხ(ოლო) აღდგა ბერი იგი და ძმანი მისნი და წა(ა)სუ(ე)ნეს ვ(ითარც)ა უბრძანა მათ ქ(რისტ)ეს მოწამემან და ჩაასუ(ე)ნა თუხართა“ (Blake & Der Nersessian / ბლეიკი და დერ ნერსესიანი, 1942:233-234). აქ საყურადღებოა სიტყვები „ჩაასვენა თუხართა“, რომელიც თანხვედრაში მოდის ზემოთ ნახსენებ 2015 წელს მიკვლეულ ციხის მდებარეობასთან. სალიჯვარი მდებარეობს იმ მთის ფერდზე, რომელიც თავზე დაჰყურებს და ვიწრო თხემით უერთდება ჭოროხისპირა ციხის კლდოვან მთას. თუ ციხეს თუხარისად ჩავთვლით მინაწერის ტექსტი გასაგები ხდება და შესაბამისობაში მოდის გეოგრაფიულ მახასიათებლებთან. კერძოდ, სალიჯვარიდან ხატი „ჩაასვენეს“ ქვემოთ „თუხართა, რომელ არს ჭოროხის პირსა“ (იხ. აეროფოტო).

აღსანიშნავია, რომ სალიჯვარი მდებარეობს ტაოსა და კლარჯეთის ზემოთაღწერილი სასაზღვრო ნაწილის თოფიოლუს (ხეკრებულთას ?) ქედის ერთ-ერთი განშტოების დაბოლოებაზე. არსიანის ქედიდან გამომავალი თოფიოლუს ქედი ჭოროხის ხეობამდე აღმოსავლეთიდან-დასავლეთისაკენაა დამბრობილი, შემდგომ კი მკვეთრად სამხრეთისკენ იცვლის ღერძს და მდინარე ჭოროხს პარალელურად გასდევს. ღერძის ცვლილების ადგილიდან ჭოროხის ხეობამდე თოფიოლუს ქედს ორი განშტოება აქვს. ორივე მიმართულება, ხოდის ხეობის ჭოროხთან შეერთების ადგილთან ჩადის. სასაზღვრო ზოლი სავარაუდოდ რომელიმე მათგანზე იქნებოდა. ჭოროხის მარცხენა ნაპირიდან ასევე მაღალი მთათა სისტემა მიუყვება შავი ზღვის სანაპირომდე. საქართველოს ისტორიულ რუკაზე ეს ნაწილი ორჯოხის მთის სახელწოდებითაა დატანილი (*საქართველოს ისტორიული რუკა*, 1923). ორჯოხის მთას ივანე ჯავახიშვილი კლარჯეთის სამხრეთ-დასავლეთ საზღვრად მიიჩნევს (ჯავახიშვილი, 2012:22). გეოგრაფიული თვალსაზრისით ეს მთათა სისტემა დომინანტია ამ არელაში და ლოგიკურია ამ ნაწილში იგი ტაოსა და კლარჯეთის საზღვარი ყოფილიყო. თუ თოფიოლუს და ორჯოხის ქედებზე გამავალ საზღვრის ზოლს წარმოვიდგენთ (იხ. რუკა), გასაგები ხდება ჯუანშერის ცნობაც კლარჯეთის შესახებ - „კლარჯეთი ყოველი, ზღვთგან ვიდრე არსიანთამდე“ (*ქართლის ცხოვრება*, 1955:177). საზღვრის ამგვარი გააზრება, ერთი მხრივ, საშუალებას იძლევა აღვადგინოთ საზღვრის მონაკვეთი უშუალოდ მდინარე ჭოროხის მიდამოებში, და, მეორე მხრივ - განვსაზღვროთ ჭოროხისპირა უცნობი ციხის მდებარეობა. ციხე ზედ საზღვართან, კლარჯეთის მხარეს ექცევა, რაც შესაბამისობაში მოდის თუხარისის მდებარეობის შესახებ არსებულ წერილობით წყაროებთან.

საკვლევ არეალში, მდინარე ჭოროხზე, კიდევ-ერთი საფორტიფიკაციო ნაგებობაა დაფიქსირებული (*ტაო-კლარჯეთის ციხე-სიმაგრეები*, 2020:114,115,116). იგი სოფელ ერკინისთან, ზედ ჭოროხის პირასაა, თუმცა ნაგებობის მასშტაბი და ისტორიულ-გეოგრაფიული რეალიები არ იძლევა აქ თუხარისის ლოკალიზების საშუალებას. ეს ჭოროხზე გამავალი ცენტრალური გზის ერთ-ერთი საგუმავო ციხე-კოშკი უნდა ყოფილიყო (*ტაო-კლარჯეთის ციხე-სიმაგრეები*, 2020:116). საკვლევ არეალში დანარჩენი საფორტიფიკაციო ნაგებობები ჭოროხის მარცხენა მხარეს, ხეობების სიღრმეებში მდებარეობენ: ზორის ციხე, ხევისკარის ციხე, ჭიმჭიმის ციხე, მელოს ციხე. საინტერესოა ამ არეალში მდებარე საკულტო ხუროთმოძღვრების ძეგლებიც. მათი დიდი ნაწილი თითქმის განადგურებულია ან

სამირკვლის დონემდეა შემორჩენილი. თუმცა უნდა აღინიშნოს, რომ აქ არქიტექტურის განსხვავებული ორიგინალური ნიმუშებიც გვხვდება: ახოთის მონასტრის ეკლესია (კუპელჰალე), ქვემო ქულიკის ეკლესია (მცირე ზომის ტრიკონქი), ერკინისის საზაფხულო სადგომების ეკლესია (ტეტრაკონქი), უმზუმის ეკლესია (დარბაზული) და სხვა (*ტაო-კლარჯეთის ძეგლების 2015 წლის საკვლევო ექსპედიციების ანგარიშები*, 2016; *ტაო-კლარჯეთის ძეგლების 2016 წლის საკვლევო ექსპედიციების ანგარიშები*, 2017).

დასკვნა: ისტორიული და გეოგრაფიული მონაცემების გათვალისწინებით, წერილობითი წყაროებიდან ცნობილი თუხარისის ციხე, ჭოროხზე მდებარე 2015 წელს მიკვლეული ციხე უნდა იყოს. მოსაზრებას ამყარებს რამდენიმე გარემოება:

- ციხე, ისტორიული წყაროების შესაბამისად, ზედ ჭოროხის პირას მდებარეობს;
- აქ გადიოდა, კლარჯეთი-ტაოს დამაკავშირებელი, ერთ-ერთი ცენტრალური გზა;
- ბერთას ოთხთავის მინაწერის ტოპონიმიკა, თანხვედრაში მოდის, ერთი მხრივ ხოდის ხევთან, რომელთანაც ციხე მდებარეობს და მეორე მხრივ ციხის გეოგრაფიულ მდებარეობასთან;
- გეოგრაფიული მონაცემების გათვალისწინებით ციხე მდებარეობს ტაოსა და კლარჯეთის საზღვართან, კლარჯეთის მხარეს, რაც დასტურდება წერილობით წყაროებშიც.

რაც შეეხება ციხე-ქალაქ თუხარისს, თუკი ის წარსულში ციხე-ქალაქის სახით არსებობდა დიდი ალბათობით იგი ამჟამინდელი ციხის ტერიტორიაზე უნდა ყოფილიყო. ციხის კლდოვანი მთის ერთი ქანობი, რომელზეც დატერასების კვალი შეიმჩნევა, იძლევა აქ წარსულში განაშენიანების არსებობის შესაძლებლობას. მართალია ციხე-ქალაქის ამგვარი კონსტრუქცია, ერთგვარად განსხვავებული იქნებოდა ჩვენამდე მოღწეულ ანტიკურ ციხე-ქალაქებთან შედარებით, თუმცა ეს გამორჩეულობა ირიბად ჯუანშერთან, ვახტანგ გორგასლის ემოციურ მიმართვაშიც ჩანს - „ჭემმარიტად თუ ხარ შენ ციხე“.

დამოწმებული წყაროები და ლიტერატურა

- ბერძენიშვილი, ნ. (1990). *საქართველოს ისტორიის საკითხები*. საქართველოს სსრ მეცნიერებათა აკადემია, ივ. ჯავახიშვილის სახ. ისტორიის, არქეოლოგიისა და ეთნოგრაფიის ინსტიტუტი, თბილისი, „მეცნიერება“
- გვრიტიშვილი, დ. (1950). *ზემო ქართლის სადროშო*. თბილისის სახელმწიფო უნივერსიტეტის შრომები, ტ.41, თბილისი
- გორგაძე, ს.რ. (1906). *წერილები საქართველოს ისტორიიდან*. ნაწილი პირველი (მეფობის დაარსებიდან - ქრ. დაბადებამდე), თბილისი, ელექტრომბეჭდავი
- ვარდან არეველცი. [XIII ს.] (2002). *მსოფლიო ისტორია*. ძველი სომხურიდან თარგმნეს ნოდარ შოშიაშვილმა და ეკა კვაჭანტირაძემ, რედ. ელენე ცაგარეიშვილი, თბილისი, არტანუჯი
- ინგოროყვა, პ. (1954). *გიორგი მერჩულე, ქართველი მწერალი მეათე საუკუნისა*. ნარკვევი ძველი საქართველოს ლიტერატურის, კულტურის და სახელმწიფოებრივი ცხოვრების ისტორიიდან, ნაწილი პირველი, რედ. ვ. დონდუა, თბილისი, „საბჭოთა მწერალი“
- კეკელიძე, ვ. (1957). *ეტიუდები ძველი ქართული ლიტერატურის ისტორიიდან*. ტ. 4, თბილისი, სტალინის სახელობის თბილისის სახელმწიფო უნივერსიტეტის გამომცემლობა

- კლარჯეთი. (2016). ბათუმის შოთა რუსთაველის სახელმწიფო უნივერსიტეტი, ჰუმანიტარულ მეცნიერებათა ფაკულტეტი, ქართველოლოგიის ცენტრი, რედ. პროფ. მამია ფაღავა, ბათუმი, გამომცემლობა სამშობლო
- კუდავა, ბ. (2012). კიდევ ერთხელ ციხე-ქალაქ თუხარისის ლოკალიზაციისათვის. *მოხსენებათა თეზისები*, II საერთაშორისო კონფერენცია: ტაო-კლარჯეთი, ხელნაწერთა ეროვნული ცენტრი, ბათუმის შოთა რუსთაველის სახელმწიფო უნივერსიტეტი, რედ. ბ. კუდავა, თბილისი-ბათუმი
- კუპატაძე, ბ. (2010). თუხარისის ქვეყანა. საერთაშორისო სამეცნიერო კონფერენცია დიდაქარობა, მასალები, საქართველოს საპატრიარქოს წმინდა ტბელ აბუსერისძის სახელობის უნივერსიტეტი, სხალთის ეპარქია, ხულო-დიდაქარა, დაიბეჭდა შპს „სეზანში“
- ლოლაშვილი, ი. (1982). *ათონურ ქართულ ხელნაწერთა სიახლენი*. თბილისი, „მეცნიერება“
- მუსხელიშვილი, დ. (1977). *საქართველოს ისტორიული გეოგრაფიის ძირითადი საკითხები*. ტ. I, საქართველოს სსრ მეცნიერებათა აკადემია, ივ. ჯავახიშვილის სახ. ისტორიის, არქეოლოგიისა და ეთნოგრაფიის ინსტიტუტი, თბილისი, „მეცნიერება“
- ჟორდანიას, თ. (1892). *ქრონიკები და სხვა მასალა საქართველოს ისტორიისა*, ტომი I, ტფილისი, სტამბა მ.შარაძისა
- საქართველოს ისტორიის ატლასი*. (2016). მეორე, შევსებული და გადამშავებული გამოცემა, მთავარი რედაქტორი დავით მუსხელიშვილი, საგამომცემლო რედაქტორი ბუბა კუდავა, საქართველოს მეცნიერებათა ეროვნული აკადემია: ისტორიის, არქეოლოგიისა და ეთნოლოგიის კომისია, თბილისი, გამომცემლობა არტანუჯი
- სამხრეთ საქართველოს ისტორიის მასალები (XV-XVI სს.)*. (1961). ტექსტების პუბლიკაცია, გამოკვლევები და საძიებლები ქრ. შარაშიძისა, საქართველოს სსრ მეცნიერებათა აკადემია, ხელნაწერთა ინსტიტუტი, თბილისი, საქართველოს სსრ მეცნიერებათა აკადემიის გამომცემლობა
- საქართველოს ისტორიული რუკა*. (1923). შედგენილი შ.ს.ს.კ. ტოპოგრაფ ევ. ბარამიძის მიერ პროფ. ივ. ჯავახიშვილის რედაქტორობით, შინაგან საქმეთა სახალხო კომისარიატის გამოცემა
- ტაო. (2020). ბათუმის შოთა რუსთაველის სახელმწიფო უნივერსიტეტი, ჰუმანიტარულ მეცნიერებათა ფაკულტეტი, ქართველოლოგიის ცენტრი, რედ. პროფ. მამია ფაღავა, ბათუმი, გამომცემლობა „მერიდიანი“
- ტაო-კლარჯეთი: ისტორიისა და კულტურის ძეგლები: კატალოგი*. (2017). ისტორიისა და კულტურის ძეგლები, ხელნაწერები და ისტორიული დოკუმენტები, პერსონალია, პუნქტები, ბიბლიოგრაფია: პროექტის სამეცნიერო ხელმძღვანელი და რედაქტორი ბ. კუდავა, ავტორ-შემდგენლები: ნ. ბაგაური, ზ. ბატიაშვილი, ი. ბერიძე, ბ. კუდავა, ნ. ჟღენტი, გ. საითიძე და ნ. ხიზანიშვილი; კორნელი კეკელიძის სახელობის საქართველოს ხელნაწერთა ეროვნული ცენტრი, სამხრეთ კავკასიისა და ანატოლიის კვლევის ცენტრი, თბილისი [მეორე გამოცემა: (ტაო-კლარჯეთი: ... 2018) [შეტანილია მცირე შესწორებები და დამატებები, თბილისი, გამომცემლობა არტანუჯი].
- ტაო-კლარჯეთის ციხე-სიმაგრეები*. (2020). შვამეთ-კლარჯეთის ფორტიფიკაციები, ტომი II, საერთო რედაქცია: გ. ბაგრატიონი, ბ. კუპატაძე, ჯ. სამუშია, ივანე ჯავახიშვილის სახელობის თბილისის სახელმწიფო უნივერსიტეტი, საქართველოს ისტორიის ინსტიტუტი, თბილისი, გამომცემლობა სამშობლო

- ტაო-კლარჯეთის ძეგლების 2015 წლის საკვლევ ექსპედიციების ანგარიშები.* (2016). ანგარიშები მოამზადეს: თ. ხუციშვილმა, ლ. წიქარიშვილმა, დ. მაისურაძემ, ნ. არაბულმა, დ. გაჩეჩილაძემ, ა. გელაშვილმა, ბ. გოზალიშვილმა, ა. იმედაშვილმა, შ. კოლუაშვილმა და ნ. ხუსკივაძემ, თბილისი, კავკასიის უნივერსიტეტის გამომცემლობა
- ტაო-კლარჯეთის ძეგლების 2016 წლის საკვლევ ექსპედიციების ანგარიშები.* (2017). ექსპედიციის ანგარიშები მოამზადეს: თ. ხუციშვილმა, ბ. გოზალიშვილმა, ა. იმედაშვილმა, შ. კოლუაშვილმა, დ. მაისურაძემ და ლ. წიქარიშვილმა. თბილისი, კავკასიის უნივერსიტეტის გამომცემლობა
- ფაღავა, მ. (2018). ექსპედიციის დღიურები. *ჭოროხი*, №4 (ივლისი-აგვისტო), სალიტერატურო-სამხატვრო და საზოგადოებრივი ჟურნალი, ბათუმი
- ქართლის ცხოვრება.* (1955). ტექსტი დადგენილი ყველა ძირითადი ხელნაწერის მიხედვით ს. ყაუხჩიშვილის მიერ, რედ. ს. ყაუხჩიშვილი, ტ. I, თბილისი, სახელგამი
- ქართლის ცხოვრება.* (1973). ტექსტი დადგენილი ყველა ძირითადი ხელნაწერის მიხედვით ს. ყაუხჩიშვილის მიერ, რედ. ს. ყაუხჩიშვილი, ტ. IV, თბილისი, „საბჭოთა საქართველო“
- ქართული სამართლის ძეგლები.* (1970). ტომი III, საეკლესიო საკანონმდებლო ძეგლები (XI-XIX სს.), ტექსტები გამოსცა, შენიშვნები და საძიებლები დაურთო პროფ. ი. დოლიძემ, თბილისი, „მეცნიერება“
- ქართულ ხელნაწერთა აღწერილობა.* (1973). ყოფილი საეკლესიო მუზეუმის (A) კოლექციისა, ტომი I (1), შეადგინეს და დასაბეჭდად მოამზადეს თ. ბრეგაძემ, მ. ქავთარიამ და ლ. ქუთათელაძემ, რედ. ელ. მეტრეველი, საქართველოს სსრ მეცნიერებათა აკადემია, კ. კეკელიძის სახელობის ხელნაწერთა ინსტიტუტი, თბილისი, მეცნიერება
- ქართულ ხელნაწერთა აღწერილობა.* (1976). ყოფილი საეკლესიო მუზეუმის (A) კოლექციისა, ტომი I (2), შეადგინეს და დასაბეჭდად მოამზადეს თ. ბრეგაძემ, ც. კახაბრიშვილმა, თ. მგალობლიშვილმა, მ. ქავთარიამ, ლ. ქუთათელაძემ და ც. ჯღამაიამ, რედ. ელ. მეტრეველი, საქართველოს სსრ მეცნიერებათა აკადემია, კ. კეკელიძის სახელობის ხელნაწერთა ინსტიტუტი, თბილისი, მეცნიერება
- ყაზბეგი, გ. (1995). *სამი თვე თურქეთის საქართველოში.* მოგზაურის ჩანაწერები, ბათუმი
- ძველი ქართული აგიოგრაფიული ლიტერატურის ძეგლები.* (1963). ილ. აბულაძის რედაქციით, წიგნი I, (V-X სს.), საქართველოს სსრ მეცნიერებათა აკადემია, კ. კეკელიძის სახელობის ხელნაწერთა ინსტიტუტი, თბილისი, საქართველოს სსრ მეცნიერებათა აკადემიის გამომცემლობა
- წიქარიშვილი, ლ. (2016). ახალი ძეგლები და გარემოებები კლარჯეთის საფორტიფიკაციო ნაგებობების შესწავლისათვის. *მოხსენებათა თეზისები*, IV საერთაშორისო კონფერენცია „ტაო-კლარჯეთი“, ილიას სახელმწიფო უნივერსიტეტი, თბილისი
- ხელნაწერთა აღწერილობა.* (1949). საქართველოს საისტორიო და საეთნოგრაფიო საზოგადოების ყოფილი მუზეუმის ხელნაწერები (კოლექცია H), ტომი V, შედგენილია და დასაბეჭდად მომზადებული ლუბა მეფარიშვილის მიერ, აღ. ბარამიძის რედაქციით, საქართველოს სსრ მეცნიერებათა აკადემია, აკად. ს. ჯანაშიას სახელობის საქართველოს სახელმწიფო მუზეუმი, თბილისი, საქართველოს სსრ მეცნიერებათა აკადემიის გამომცემლობა
- ხომტარია, დ. (2005). *კლარჯეთის ეკლესიები და მონასტრები.* სერია: სამხრეთ კავკასია და ანატოლია, 3, თბილისის სახელმწიფო უნივერსიტეტი, საქართველოს ისტორიის კათედრა, სამხრეთ კავკასიისა და ანატოლიის შემსწავლელი ცენტრი, თბილისი, არტანუჯი

- ჯავახიშვილი, ი. (2012). *ქართველი ერის ისტორია*. ტომი II, ივანე ჯავახიშვილის ხუთტომეული შეადგინა და შესავალი წერილი დაურთო ჯაბა სამუშიამ, თბილისი, გამომცემლობა პალიტრა L
- Blake, R. P., & Der Nersessian, S. (1942). THE GOSPELS OF BERT'AY: AN OLD-GEORGIAN MS. OF THE TENTH CENTURY. *Byzantion*, 16(1), 226–285. <http://www.jstor.org/stable/44168558>
- [ზღეიკი, რ.პ. და დერ ნერსესიანი, ს. (1942). ბერთას სახარება: მეათე საუკუნის ძველი ქართული ხელნაწერი, ინგლისურ ენაზე]
- GÉOGRAPHIE DE MOÏSE DE CORÈNE D'APRÈS PTOLÉMÉE. (1881). TEXTE ARMÉNIEN, TRADUIT EN FRANÇAIS PAR LE P.ARSÈNE SOUKRY, MÉKHITARISTE, VENISE, IMPRIMERIE ARMÉNIENNE [მოსე ხორენაცის გეოგრაფია პტოლემეს შემდეგ. (1881). ფრანგულ ენაზე]
- Lerner, C. B. (2004). *The wellspring of Georgian historiography: The early medieval historical chronicle The conversion of Kartli and The life of St. Nino*. 1 publ., London, Bennett & Bloom [ლერნერი, კ. (2004). ქართული ისტორიოგრაფიის წყარო: ადრეული შუა საუკუნეების ისტორიული მატრიანე ქართლის მოქცევა და წმიდა ნინოს ცხოვრება, ინგლისურ ენაზე]
- Адонцъ, Н. (1908), *Армения въ эпоху Юстиніана. Политическое состояние на основе Нахарарскаго строя*. Тексты и разысканія по Армяно-Грузинской филологіи, кн. XI, С.-Петербургъ, Типографія Императорской Академіи Наукъ [ადონცი, ნ. (1908). *სომხეთი იუსტინიანეს დროს*. რუსულ ენაზე].
- Армянская географія VII века по Р.Х.* (1877). Приписывавшаяся Моисею Хоренскому, ТЕКСТ И ПЕРЕВОД С ПРИСОВОКУПЛЕНИЕМ КАРТ И ОБЪЯСНИТЕЛЬНЫХ ПРИМЕЧАНИЙ ИЗДАЛ К. П. Патканов, С. Пб. [VII საუკუნის სომხური გეოგრაფია. (1877). მიეწერება მოსე ხორენაცი-ს. რუსულ და სომხურ ენებზე].
- Гевонд Вардапет. [VIII в.] (1862). *ИСТОРИЯ ХАЛИФОВЪ ВАРДАПЕТА ГЕВОНДА, ПИСАТЕЛЯ VIII ВЪКА*. переводъ съ Армянскаго, печатано по распоряженію Императорской Академіи Наукъ, неприёмный Секретарь Академикъ К. Веселовскій, Санктпетербургъ, въ топографіи Императорской Академіи Наукъ. [ლევონდ ვარდაპეტი. [VIII ს.] (1862). *VIII საუკუნის მწერლის ლევონდ ვარდაპეტის ხალიფების ისტორია*, თარგმანი სომხურიდან რუსულად]
- Джанашвили, М.Г. (1906). Историко-археологический очерк Гурии, Чорохского бассейна и Чанетии (Лазистана), в кн. *Батум и его окрестности*. К 25-летию присоединения гор. Батума к Российской Империи, Батум, Издание Батумского Городского Общественного Управления. с. 33 - 86. [ჯანაშვილი, მ. 1906. *გურიის, ჭოროხის აუზისა და ჭანეთის ისტორიულ-არქეოლოგიური ნარკვევი*, რუსულ ენაზე].
- Подробная карта Кавказского края (1869-1914)* с прилегающими частями Турции и Персии в масштабе 5 верст в дюйме. – 1:210 000; 2,1 км в 1 см. – Факсимильное издание 1869-1914 гг. [კავკასიის მხარის 5-ვერსიანი რუკა. (1869-1914). რუსულ ენაზე. რუკის სხვა რედაქცია იხ: <https://geoportal.rgo.ru/record/2219> [Военно-топографическое управление, датировано 1926, Масштаб 1 : 210 000, Ряд 8. Лист Г]
- <https://www.geamap.com/en/soviet#14/40.9718/42.0855> [საბჭოთა სამხედრო რუკების ელექტრონული ბაზა. ონლაინ ციფრული კარტოგრაფიის ნავიგატორი]

REFERENCES

- berdzenishvili, n. (1990). *sakartvelos istoriis sak'itxebi [Issues of Georgian history]*. sakartvelos ssr menierebata ak'ademia, iv. javaxishvilis sax. ist'oriis, arkeologiisa da etnografiis instituti, tbilisi, „mecniereba“

- gvritishvili, d. (1950). *zemo kartlis sadroshe [Information about Zemo Kartli]*. tbilisi saxelmts'ifo universit'et'is shromebi, t'.41, tbilisi
- gorgadze, s.r. (1906). *ts'erilebi sakartvelos ist'oriidan [Letters from the history of Georgia]*. nats'ili pirveli (mefobis daarsebidan - kr. dabadebamde), tbilisi, elekt'rombech'davi
- vardan arevelci. [XIII s.] (2002). *msoflio ist'oria [World History]*. dzveli somxuridan targmnes nodar shoshiashvilma da ek'a k'vach'ant'iradzem, red. elene chagareishvili, tbilisi, art'anuji
- ingoroqva, p. (1954). *giorgi merchule, kartveli mts'erali meate sauk'unisa [Giorgi Merchule, Georgian writer of the tenth century]*. nark'vevi dzveli sakartvelos literaturis, k'ult'uris da saxelmts'ifoebriვი cxovrebis ist'oriidan, nats'ili pirveli, red. v. dondua, tbilisi, „sabch'ota mts'erali“
- k'ek'elidze, k'. (1957). *et'iudebi dzveli kartuli literaturis istoriidan [Etudes from the history of ancient Georgian literature]*. t'. 4, tbilisi, st'alini saxelobis tbilisi saxelmts'ifo universit'et'is gamomcemloba k'larjeti [Klarjeti]. (2016). batumis shota rustavelis saxelmts'ifo universiteti, humanitarul mecnierbata fak'ulteti, kartvelologiis centri, red. prof. mamia faghava, batumi, gamomcemloba samshoblo
- k'udava, b. (2012). *k'idev ertxel cixe-kalak tuxarisis lok'alizaciisatvis [Once again for the localization of the fortress city of Tukharis]*. moxsenebata tezisebi, II saertashoriso k'onferencia: tao-k'larjeti, xelnats'erta erovnuli centri, batumis shota rustavelis saxelmts'ifo universiteti, red. b. k'udava, tbilisi-batumi
- k'upatadze, b. (2010). *tuxarisis kveyana [The Land of Tukharisi]*. saertashoriso samecniero k'onferencia didach'aroba, masalebi, sakartvelos sapatrarkos ts'minda t'bel abuserisdzis saxelobis universit'et'i, sxaltis eparkia, xulo-didach'ara, daibeche'da shps „sezanshi“
- lolashvili, i. (1982). *atonur kartul xelnats'erta siaxleni [News of Athonian Georgian manuscripts]*. tbilisi, „mecnierbata“
- musxelishvili, d. (1977). *sakartvelos ist'oriuli geografii dziritadi sak'itxebi [The main issues of historical geography of Georgia]*. t'. I, sakartvelos sss menierebata ak'ademia, iv. javaxishvilis sax. ist'oriis, arkeologiisa da etnografiis inst'it'ut'i, tbilisi, „mecnierbata“
- zhordania, t. (1892). *kronik'ebi da sxva masala sakartvelos ist'oriisa [Chronicles and other material of Georgian history]*. t'omi I, t'filisi, stamba m.sharadzisa
- sakartvelos ist'oriis at'las [Atlas of Georgian history]*. (2016). meore, shevsebuli da gadamushavebuli gamocema, mtavari redakt'ori davit musxelishvili, sagamomcemlo redakt'ori buba k'udava, sakartvelos mecnierbata erovnuli ak'ademia: ist'oriis, arkeologiisa da etnologiis k'omisია, tbilisi, gamomcemloba art'anuji
- samxret sakartvelos ist'oriis masalebi (XV-XVI ss.) [Materials of the history of South Georgia (XV-XVI centuries)]*. (1961). t'ekst'ebis publik'acia, gamok'vlevebi da sadzieblebi kr. sharashidzisa, sakartvelos sss mecnierbata ak'ademia, xelnats'erta inst'it'ut'i, tbilisi, sakartvelos sss mecnierbata ak'ademiis gamomcemloba
- sakartvelos ist'oriuli ruk'a [Historical map of Georgia]*. (1923). shedgenili sh.s.s.k'. t'opograf ev. baramidzis mier prof. iv. javaxishvilis redakt'orobit, shinagan sakmeta saxalxo k'omisariat'is gamocema
- t'ao [Tao]*. (2020). batumis shota rustavelis saxelmts'ifo universit'et'i, humanit'arul mecnierbata fak'ult'et'i, kartvelologiis cent'ri, red. prof. mamia faghava, batumi, gamomcemloba „meridiani“
- t'ao-k'larjeti: ist'oriisa da k'ulturis dzeglebi: k'atalogi [Tao-Klarjeti: monuments of history and culture: catalog]*. (2017). ist'oriisa da k'ulturis dzeglebi, xelnats'erebi da ist'oriuli dok'umentebi, personalia, punkt'ebi, bibliografia: proekt'is samecniero xelmdzghvani da redakt'ori b. k'udava, avt'or-shemdgenlebi: n. baghauri, z. bat'iazhvili, i. beridze, b. k'udava, n. zhghent'i, g. saitidze da n. xizanishvili; k'orneli k'ek'elidzis saxelobis sakartvelos xelnats'erta erovnuli cent'ri, samxret k'avk'asiisa da anat'oliis k'vlevis cent'ri, tbilisi [meore gamocema: (t'ao-k'larjeti: ... 2018) [shetanilia mcire shests'orebebi da damat'ebebi, tbilisi, gamomcemloba art'anuji].
- t'ao-k'larjetis cixe-simagreebi [Fortresses of Tao-Klarjeti]*. (2020). shvashet-k'larjetis fort'ifikaciebi, t'omi II, saerto redakcia: g. bagrat'ioni, b. k'upat'adze, j. samushia, ivane javaxishvilis saxelobis tbilisi saxelmts'ifo universit'et'i, sakartvelos ist'oriis inst'it'ut'i, tbilisi, gamomcemloba samshoblo

- t'ao-k'larjetis dzeglebis 2015 ts'lis sak'vlevi ekspediciebis angarishebi [Reports of research expeditions of Tao-Klarjeti monuments in 2015].* (2016). angarishebi moamzades: t. xucishvilma, l. ts'ikarishvilma, d. maisuradzem. n. arabulma, d. gachechiladzem, a. gelashvilma, b. gozalishvilma, a. imedashvilma, sh. k'oghuashvilma da n. xusk'ivadzem, tbilisi, k'avk'asiis universit'et'is gamomcemloba
- t'ao-k'larjetis dzeglebis 2016 ts'lis sak'vlevi ekspediciebis angarishebi [Reports of research expeditions of Tao-Klarjeti monuments in 2016].* (2017). ekspediciis angarishebi moamzades: t. xucishvilma, b. gozalishvilma, a. imedashvilma, sh. k'oghuashvilma, d. maisuradzem da l. ts'ikarishvilma. tbilisi, k'avk'asiis universit'et'is gamomcemloba
- faghava, m. (2018). *ekspediciis dghiurebi [Expedition diaries].* ch'oroxi, №4 (ivlisi-agvist'o), salit'erat'uro-samxat'vro da sazogadobrivu zhurnali, batumi
- kartlis cxovreba [Georgian chronicles].* (1955). t'ekst'i dadgenili yvela dziritadi xelnats'eris mixedvit s. yauxchishvilis mier, red. s. yauxchishvili, t'.1, tbilisi, saxelgami
- kartlis cxovreba [Georgian chronicles].* (1973). t'ekst'i dadgenili yvela dziritadi xelnats'eris mixedvit s. yauxchishvilis mier, red. s. yauxchishvili, t'.IV, tbilisi, „sabch'ota sakartvelo“
- kartuli samartlis dzeglebi [Monuments of Georgian law].* (1970). t'omi III, saek'lesio sak'anonmdeblo dzeglebi (XI-XIX ss.), t'ekst'ebi gamosca, shenishvnebi da sadzieblebi daurto prof. i. dolidzem, tbilisi, „mecniereba“
- kartul xelnats'erta aghts'eriloba [Description of Georgian manuscripts].* (1973). yofili saek'lesio muzeumis (A) kolekciisa, t'omi I (1), sheadgines da dasabech'dad moamzades t. bregadzem, m. kavtariam da l. kutateladzem, red. el. met'reveli, sakartvelos sssr mecnierebata ak'ademia, k'. k'ek'elidzis saxelobis xelnats'erta inst'it'ut'i, tbilisi, mecniereba
- kartul xelnats'erta aghts'eriloba [Description of Georgian manuscripts].* (1976). yofili saek'lesio muzeumis (A) kolekciisa, t'omi I (2), sheadgines da dasabech'dad moamzades t. bregadzem, c. k'axabrishvilma, t. mgaloblishvilma, m. kavtariam, l. kutateladzem da c. jghamaia, red. el. met'reveli, sakartvelos sssr mecnierebata ak'ademia, k'. k'ek'elidzis saxelobis xelnats'erta inst'it'ut'i, tbilisi, mecniereba
- yazbegi, g. (1995). *sami tve turketis sakartveloshi [Three months in the old Georgian part of Turkey].* mogzauris chanats'erebi, batumi
- dzveli kartuli agiografiuli literaturis dzeglebi [Georgian hagiographic literature].* (1963). il. abuladzis redakciit, ts'wigni I, (V-X ss.), sakartvelos sssr mecnierebata ak'ademia, k'. k'ek'elidzis saxelobis xelnats'erta inst'it'ut'i, tbilisi, sakartvelos sssr mecnierebata ak'ademiis gamomcemloba
- ts'ikarishvili, l. (2016). *axali dzeglebi da garemoebebi k'larjetis safort'ifik'acio nagebobebis shests'avlisatvis [New monuments and circumstances for the study of Klarjeti fortifications].* moxsenebata tezisebi, IV saertashoriso k'onferencia „t'ao-k'larjeti“, ilias saxelmts'ifo universit'et'i, tbilisi
- xelnats'erta aghts'eriloba [Description of manuscripts].* (1949). sakartvelos saist'orio da saetnografio sazogadobebis yofili muzeumis xelnats'erebi (k'oleqcia H), t'omi V, shedgenilia da dasabech'dad momzadebuli luba mefarishvilis mier, al. baramidzis redakciit, sakartvelos sssr mecnierebata ak'ademia, ak'ad. s. janashias saxelobis sakartvelos saxelmts'ifo muzeumi, tbilisi, sakartvelos sssr mecnierebata ak'ademiis gamomcemloba
- xosht'aria, d. (2005). *k'larjetis ek'lesiebi da monast'rebi [Churches and monasteries of Klarjeti].* seria: samxret k'avk'asia da anat'olia, 3, tbilisis saxelmts'ifo universit'et'i, sakartvelos ist'oriis k'atedra, samxret k'avk'asiisa da anat'oliis shemsts'avleli centri, tbilisi, art'anuji
- javaxishvili, i. (2012). *kartveli eris ist'oria [The history of the Georgian nation].* t'omi II, ivane javaxishvilis xutt'omeuli sheadgina da shesavali ts'erili daurto jaba samushiam, tbilisi, gamomcemloba palit'ra L
- Blake, R. P., & Der Nersessian, S. (1942). THE GOSPELS OF BERT'AY: AN OLD-GEORGIAN MS. OF THE TENTH CENTURY. *Byzantion*, 16(1), 226–285. <http://www.jstor.org/stable/44168558>
- GÉOGRAPHIE DE MOÏSE DE CORÈNE D'APRÈS PTOLÉMÉE [Geography of Moses Khorenats].* (1881). TEXTE ARMÉNIEN, TRADUIT EN FRANÇAIS PAR LE P.ARSÈNE SOUKRY, MÉKHITARISTE, VENISE, IMPRIMERIE ARMÉNIENNE

- Lerner, C. B. (2004). *The wellspring of Georgian historiography: The early medieval historical chronicle The conversion of Kartli and The life of St. Nino*. 1 publ., London, Bennett & Bloom
- Адонцъ, Н. (1908), *Арменія въ эпоху Юстиніана [Armenia in the era of Justinian.]*. Политическое состояние на основе Нахарарскаго строя. Тексты и разысканія по Армяно-Грузинской филологіи, кн. XI, С.-Петербургъ, Типографія Императорской Академіи Наукъ
- Армянская географія VII века по Р.Х. [Armenian geography of the 7th century]* (1877). Приписывавшаяся Моисею Хоренскому, ТЕКСТ И ПЕРЕВОД С ПРИСОВОКУПЛЕНИЕМ КАРТ И ОБЪЯСНИТЕЛЬНЫХ ПРИМЕЧАНИЙ ИЗДАЛ К. П. Патканов, С. Пб.
- Гевонд Вардапет. [VIII в.] (1862). *ИСТОРИЯ ХАЛИФОВЪ ВАРДАПЕТА ГЕВОНДА, ПИСАТЕЛЯ VIII ВЪКА [History of Khalifs]*. переводъ съ Армянскаго, печатано по распоряженію Императорской Академіи Наукъ, неприёмный Секретарь Академикъ К. Веселовскій, Санктпетербургъ, въ топографіи Императорской Академіи Наукъ.
- Джанашвили, М.Г. (1906). Историко-археологический очерк Гурии, Чорохского бассейна и Чанетии (Лазистана), в кн. *Батум и его окрестности [Batumi and its environs]*. К 25-летию присоединения гор. Батума к Российской Империи, Батум, Издание Батумского Городского Общественного Управления. с. 33 - 86.
- Подробная карта Кавказскаго края (1869-1914)* с прилегающими частями Турции и Персии в масштабе 5 верст в дюйме. – 1:210 000; 2,1 км в 1 см. – Факсимильное издание 1869-1914 гг. [5-version map of the Caucasus. (1869-1914)]. <https://geoportal.rgo.ru/record/2219> [Военно-топографическое управление, датировано 1926, Масштаб 1 : 210 000, Ряд 8. Лист Г] [Online Digital Cartography Navigator]
- <https://www.geamap.com/en/soviet#14/40.9718/42.0855> [Electronic database of Soviet military maps. Online Digital Cartography Navigator]